

SURVEI KONSUMEN



JUNI 2026

KEYAKINAN KONSUMEN TERJAGA

Keyakinan Konsumen

Survei Konsumen Bank Indonesia pada Juni 2026 mengindikasikan keyakinan konsumen terhadap kondisi ekonomi tetap terjaga. Hal ini tecermin dari Indeks Keyakinan Konsumen (IKK) Juni 2026 yang berada pada level optimis (indeks >100) sebesar 117,8.

Kondisi Ekonomi Saat Ini dan Ekspektasi

Terjaganya keyakinan konsumen pada Juni 2026 ditopang oleh Indeks Kondisi Ekonomi Saat Ini (IKE) dan Indeks Ekspektasi Konsumen (IEK) yang tetap berada pada level optimis masing-masing sebesar 109,2 dan 126,4, meskipun lebih rendah dibandingkan dengan indeks bulan sebelumnya masing-masing sebesar 112,2 dan 129,7.

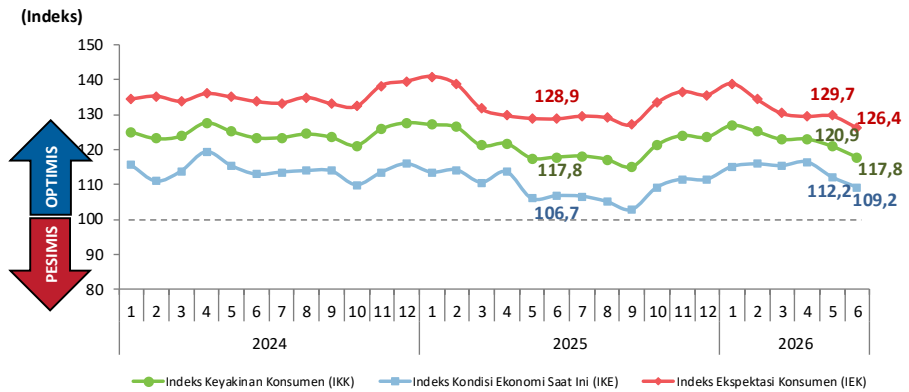
A. Keyakinan Konsumen

A.1. Indeks Keyakinan Konsumen

Keyakinan konsumen pada Juni 2026 terjaga.

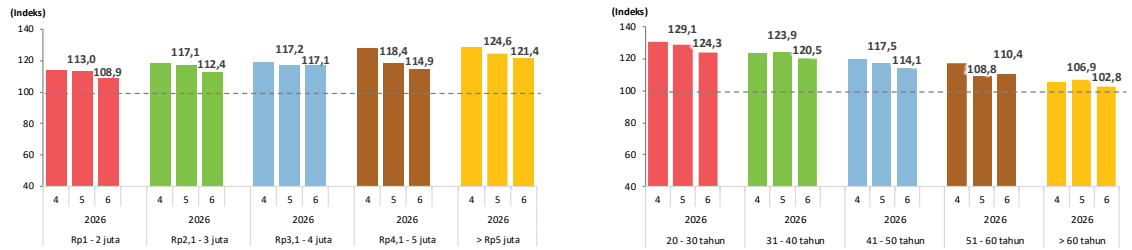
Survei Konsumen Bank Indonesia pada Juni 2026 mengindikasikan keyakinan konsumen terhadap kondisi ekonomi terjaga. Hal ini tecermin dari Indeks Keyakinan Konsumen (IKK) Juni 2026 yang berada pada level optimis sebesar 117,8, meskipun lebih rendah dari IKK bulan sebelumnya yang tercatat sebesar 120,9. Optimisme konsumen tersebut ditopang oleh tetap kuatnya persepsi terhadap kondisi ekonomi saat ini dan ekspektasi kondisi ekonomi ke depan. Indeks Kondisi Ekonomi Saat Ini (IKE) dan Indeks Ekspektasi Konsumen (IEK) masing-masing tercatat sebesar 109,2 dan 126,4 (Grafik 1).

Grafik 1 Perkembangan Indeks Keyakinan Konsumen



Berdasarkan kelompok pengeluaran, keyakinan konsumen pada Juni 2026 tetap optimis pada seluruh kelompok pengeluaran, dengan IKK tertinggi tercatat pada responden kelompok >Rp5 juta sebesar 121,4 (Grafik 2). Berdasarkan usia, IKK juga tetap di level optimis pada seluruh kelompok usia, dengan IKK tertinggi tercatat pada responden usia 20-30 tahun (124,3) (Grafik 3). Secara spasial, IKK mengalami penurunan terbesar di Makassar, Banten, dan Medan, sementara peningkatan IKK terjadi di beberapa kota.

Grafik 2 IKK per Kelompok Pengeluaran **Grafik 3** IKK per Kelompok Usia

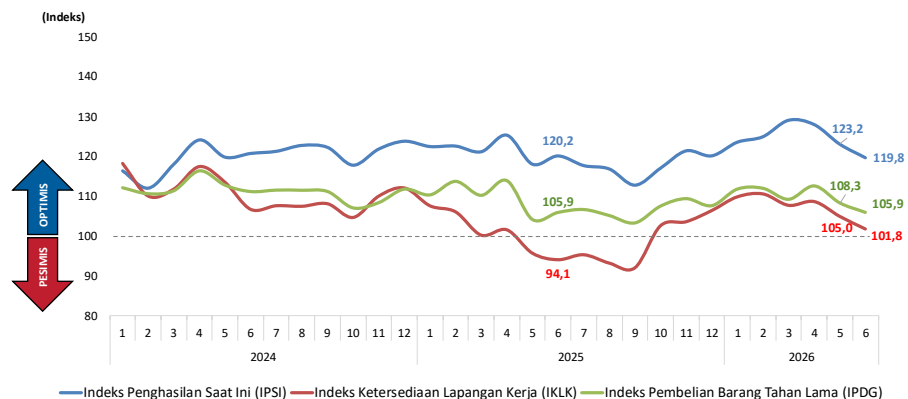


A.2. Indeks Kondisi Ekonomi Saat Ini

Persepsi konsumen terhadap kondisi ekonomi saat ini tetap kuat.

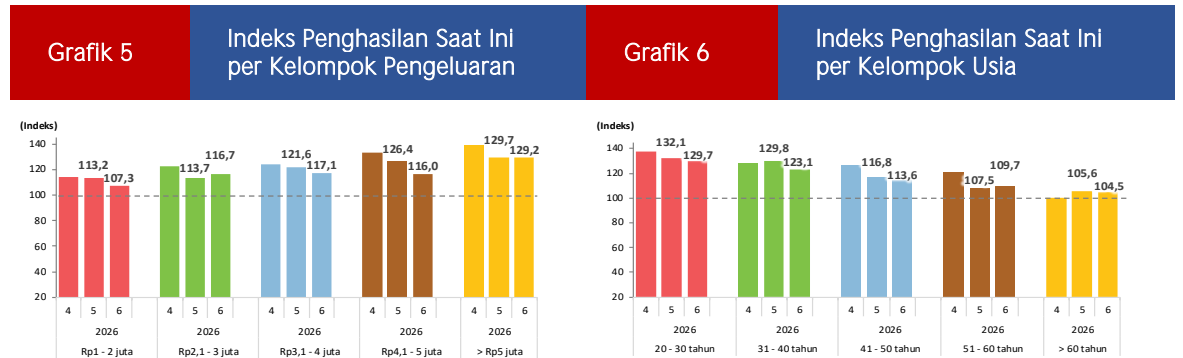
Persepsi konsumen terhadap kondisi ekonomi saat ini tetap kuat tercermin dari IKE Juni 2026 sebesar 109,2 berada pada level optimis (indeks >100), meskipun lebih rendah dibandingkan dengan bulan sebelumnya sebesar 112,2. Tetap kuatnya IKE ditopang oleh Indeks Penghasilan Saat Ini (IPSI), Indeks Ketersediaan Lapangan Kerja (IKLK), dan Indeks Pembelian Barang Tahan Lama/*Durable Goods* (IPDG) yang tercatat masing-masing sebesar 119,8, 101,8, dan 105,9, meskipun lebih rendah dibandingkan dengan bulan sebelumnya masing-masing sebesar 123,2, 105,0, dan 108,3 (Grafik 4). Secara spasial, sebagian besar kota mengalami penurunan IKE terutama di Makassar, Banten, dan Medan. Sejumlah kota yang mencatatkan peningkatan IKE, antara lain, di Mataram, Padang, dan Palembang.

Grafik 4 Perkembangan Indeks Kondisi Ekonomi Saat Ini

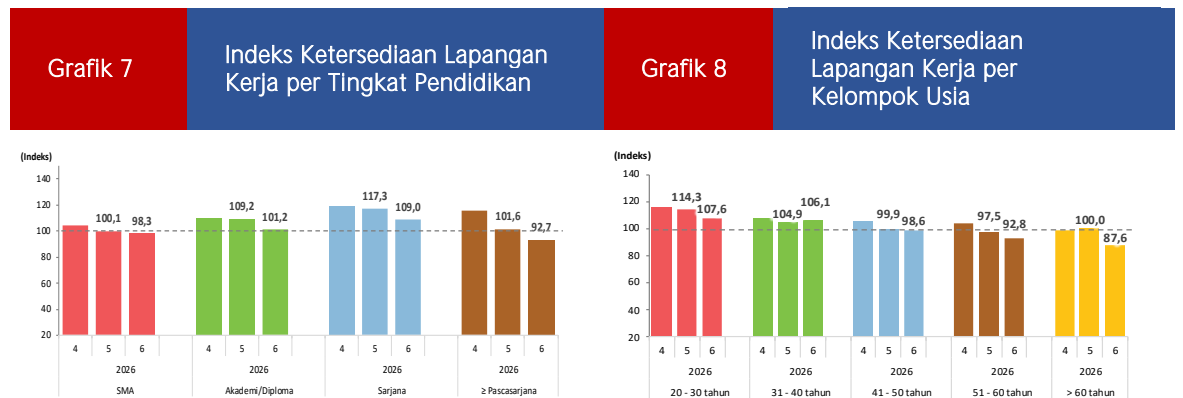


Berdasarkan kelompok pengeluaran, keyakinan konsumen terhadap penghasilan saat ini tetap kuat pada seluruh kelompok, meskipun sebagian besar mengalami penurunan indeks. Indeks tertinggi

tercatat pada kelompok pengeluaran >Rp5 juta, yaitu sebesar 129,2 (Grafik 5). Berdasarkan kelompok usia, indeks tertinggi tercatat pada kelompok usia 20-30 tahun, yaitu sebesar 129,7 (Grafik 6).



Selanjutnya, persepsi responden terhadap ketersediaan lapangan kerja saat ini mengalami penurunan pada seluruh tingkat pendidikan. Meskipun demikian, responden berpendidikan sarjana dan akademi/diploma masih mencatatkan indeks pada level optimis (indeks >100), masing-masing sebesar 109,0 dan 101,2. Sedangkan responden dengan tingkat pendidikan lainnya telah berada pada level pesimis (Grafik 7). Berdasarkan kelompok usia, indeks masih berada di level optimis pada kelompok usia 20-40 tahun, sedangkan kelompok usia >41 tahun berada pada level pesimis (Grafik 8).



Dari sisi pengeluaran, IPDG berada pada level optimis pada sebagian besar kelompok pengeluaran. Indeks tertinggi tercatat pada kelompok pengeluaran >Rp5 juta, meskipun menurun menjadi sebesar 108,8 (Grafik 9). Berdasarkan kelompok usia, indeks tertinggi tercatat pada kelompok usia 20-30 tahun, diikuti kelompok usia 31-40 tahun, masing-masing sebesar 114,0 dan 110,5 (Grafik 10).

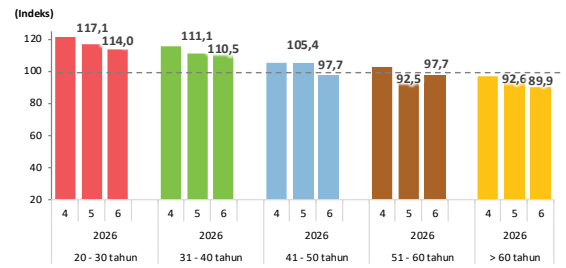
Grafik 9

Indeks Pembelian Barang Tahan Lama/*Durable Goods* per Kelompok Pengeluaran



Grafik 10

Indeks Pembelian Barang Tahan Lama/*Durable Goods* per Kelompok Usia



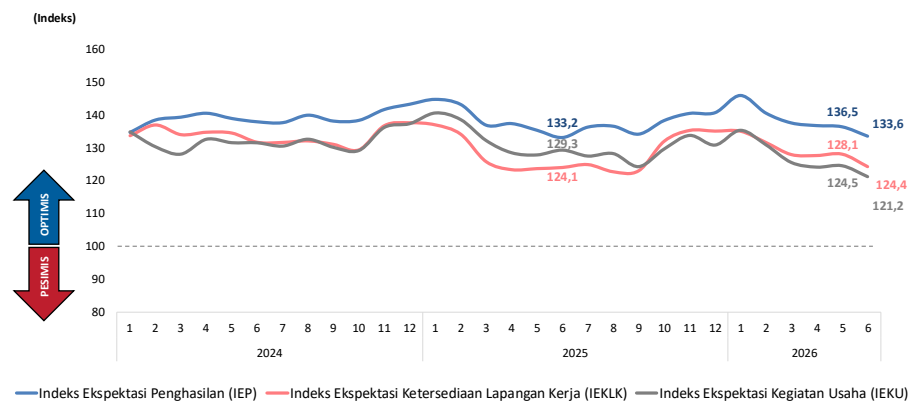
A.3. Indeks Ekspektasi Konsumen

Ekspektasi konsumen terhadap kondisi ekonomi ke depan tetap kuat.

Ekspektasi konsumen terhadap kondisi ekonomi enam bulan ke depan diperkirakan tetap kuat. Hal ini tercermin dari IEK Juni 2026 sebesar 126,4, meskipun lebih rendah dibandingkan dengan indeks pada bulan sebelumnya sebesar 129,7. Tetap kuatnya IEK bersumber dari optimisme ekspektasi penghasilan, ekspektasi ketersediaan lapangan kerja, dan ekspektasi kegiatan usaha yang masing-masing tercatat sebesar 133,6, 124,4, dan 121,2 (Grafik 11). Secara spasial, sebagian besar kota mencatat penurunan IEK, dengan penurunan terbesar terjadi di Padang, Bandar Lampung, dan Medan. Sementara itu, beberapa kota lainnya mencatatkan kenaikan IEK.

Grafik 11

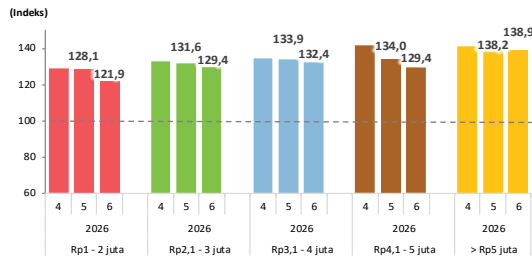
Perkembangan Indeks Ekspektasi Konsumen



Persepsi responden terhadap ekspektasi penghasilan enam bulan ke depan berada pada level optimis pada seluruh kelompok pengeluaran. Peningkatan indeks hanya terjadi pada kelompok pengeluaran >Rp5 juta, yang mencatat indeks sebesar 138,9. Sedangkan kelompok lainnya mengalami penurunan indeks (Grafik 12). Berdasarkan kelompok usia, indeks tertinggi tercatat pada kelompok usia 20-30 tahun, diikuti kelompok usia 31-40 tahun, masing-masing sebesar 140,4 dan 135,2 (Grafik 13).

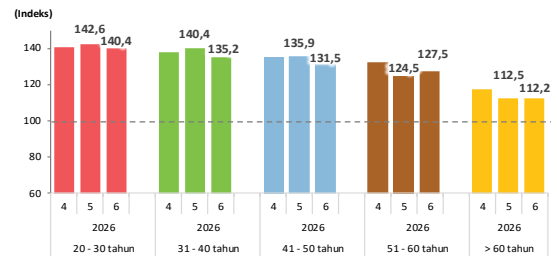
Grafik 12

Indeks Ekspektasi Penghasilan per Kelompok Pengeluaran



Grafik 13

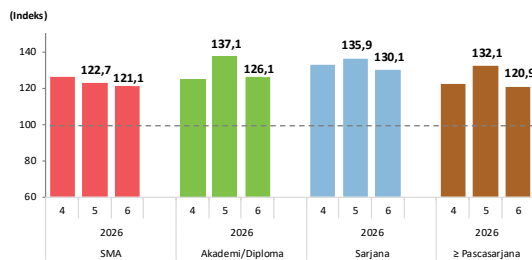
Indeks Ekspektasi Penghasilan per Kelompok Usia



Selanjutnya, prakiraan konsumen terhadap ketersediaan lapangan kerja enam bulan mendatang masih berada pada level optimis di seluruh tingkat pendidikan. Meskipun demikian, seluruh tingkat pendidikan mengalami penurunan indeks dibandingkan dengan bulan sebelumnya (Grafik 14). Berdasarkan kelompok usia, peningkatan indeks hanya terjadi pada kelompok usia 51-60 tahun (121,9) (Grafik 15).

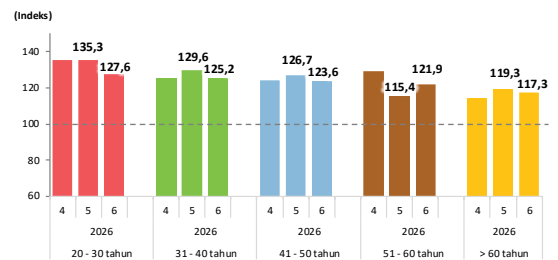
Grafik 14

Indeks Ekspektasi Ketersediaan Lapangan Kerja per Tingkat Pendidikan



Grafik 15

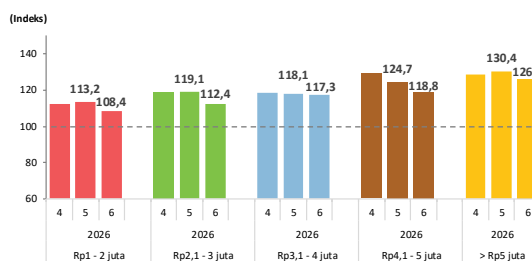
Indeks Ekspektasi Ketersediaan Lapangan Kerja per Kelompok Usia



Ekspektasi konsumen terhadap perkembangan kegiatan usaha ke depan menurun pada seluruh kelompok pengeluaran. Indeks tertinggi tercatat pada kelompok pengeluaran >Rp5 juta, diikuti kelompok pengeluaran Rp4,1-5 juta dengan masing-masing indeks sebesar 126,3 dan 118,8 (Grafik 16). Berdasarkan kelompok usia, seluruh kelompok juga mengalami penurunan indeks (Grafik 17).

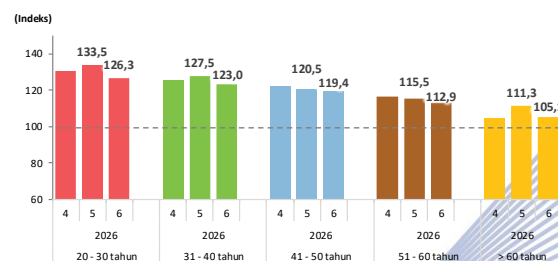
Grafik 16

Indeks Ekspektasi Kegiatan Usaha per Kelompok Pengeluaran



Grafik 17

Indeks Ekspektasi Kegiatan Usaha per Kelompok Usia

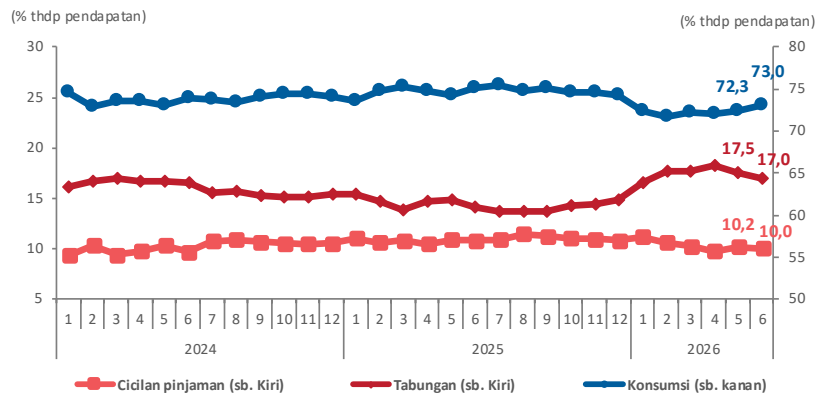


B. Kondisi Keuangan Konsumen

Rasio konsumsi terhadap pendapatan meningkat, di tengah pembayaran cicilan yang relatif stabil dan tabungan yang menurun.

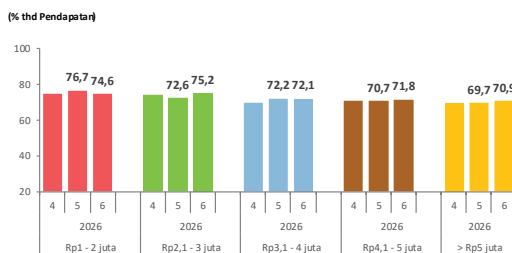
Pada Juni 2026, rata-rata proporsi pendapatan konsumen untuk konsumsi (*average propensity to consume ratio*) tercatat sebesar 73,0%, lebih tinggi dibandingkan dengan proporsi pada bulan sebelumnya, yaitu sebesar 72,3%. Sementara itu, proporsi pembayaran cicilan/utang (*debt installment to income ratio*) sebesar 10,0%, relatif stabil dibandingkan proporsi pada bulan sebelumnya sebesar 10,2%. Lebih lanjut, proporsi pendapatan konsumen yang disimpan (*saving to income ratio*) sebesar 17,0%, lebih rendah dibandingkan proporsi pada bulan sebelumnya, yaitu sebesar 17,5% (Grafik 18).

Grafik 18 Komposisi Penggunaan Pendapatan Rumah Tangga

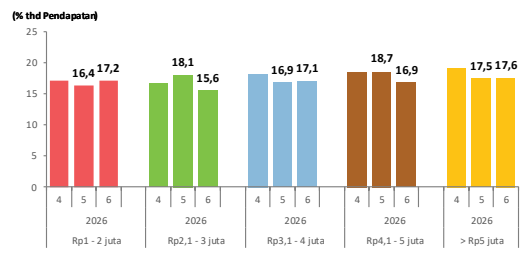


Proporsi konsumsi terhadap pendapatan terindikasi meningkat pada kelompok pengeluaran Rp2,1-3 juta (75,2%), Rp4,1-5 juta (71,8%), dan >Rp5 juta (70,9%). Sedangkan pada kelompok pengeluaran lainnya, proporsi konsumsi terhadap pendapatan terindikasi menurun (Grafik 19). Sementara itu, porsi pendapatan yang ditabung mengalami penurunan pada kelompok pengeluaran Rp2,1-3 juta (15,6%) dan Rp4,1-5 juta (16,9%) (Grafik 20).

Grafik 19 Rasio Konsumsi per Kelompok Pengeluaran



Grafik 20 Rasio Tabungan per Kelompok Pengeluaran





METODOLOGI

Survei Konsumen merupakan survei bulanan yang dilaksanakan sejak Oktober 1999. Sejak Januari 2007 survei dilaksanakan terhadap kurang lebih 4.600 rumah tangga sebagai responden (*stratified random sampling*) di 18 kota: Jakarta, Bandung, Bodebek, Semarang, Surabaya, Medan, Makassar, Bandar Lampung, Palembang, Banjarmasin, Padang, Pontianak, Samarinda, Manado, Denpasar, Mataram, Pangkal Pinang, Ambon dan Banten. Indeks per kota dihitung dengan metode *balance score* (*net balance* + 100) yang menunjukkan bahwa jika indeks di atas 100 berarti optimis dan di bawah 100 berarti pesimis.

Metadata dapat diakses pada <https://www.bi.go.id/id/statistik/Metadata/Survei/Documents/1-Metadata-SK-2026.pdf>

Tabel 2

Indeks Keyakinan Konsumen per Kelompok Pengeluaran Responden

KETERANGAN	2024												2025												Perubahan (Jun-Mei)						
	Jan	Feb	Mar	Apr	Mei	Jun	Juli	Ags	Sep	Ok	Nov	Des	Jan	Feb	Mar	Apr	Mei	Jun	Juli	Ags	Sep	Ok	Nov	Des		Jan	Feb	Mar	Apr	Mei	Jun
A. Indeks Keyakinan Konsumen (IKK)																															
- Pengeluaran Rp1 - 2 juta	113,3	114,3	112,0	117,2	114,9	109,2	112,1	118,2	114,3	115,9	119,2	122,3	119,9	119,2	118,3	114,7	112,3	108,7	108,9	102,9	105,5	116,9	119,8	113,7	118,8	113,3	114,7	114,4	113,0	108,9	-4,1
- Pengeluaran Rp2.1 - 3 juta	119,4	118,7	120,0	124,1	119,6	116,5	119,6	120,9	116,5	115,3	120,2	119,1	120,6	123,4	112,4	114,8	111,0	111,2	112,6	108,1	104,2	110,9	117,6	117,9	121,2	120,7	118,8	118,2	117,1	112,4	-4,7
- Pengeluaran Rp3.1 - 4 juta	125,6	125,2	123,3	130,0	127,4	124,8	125,4	121,4	124,5	118,8	125,7	128,2	125,9	126,0	120,6	119,9	114,8	116,1	116,1	116,9	109,1	117,1	117,3	118,3	120,7	122,6	119,7	119,0	117,2	117,1	-0,1
- Pengeluaran Rp4.1 - 5 juta	133,0	126,9	128,8	132,0	129,1	127,9	127,9	128,6	128,4	126,5	126,9	133,7	131,8	128,8	123,0	125,2	117,7	117,8	119,9	117,2	118,0	120,4	126,9	129,2	124,2	125,5	125,7	127,6	118,4	114,9	-3,5
- Pengeluaran >Rp5 juta	130,8	128,9	127,3	132,8	127,8	130,3	123,2	133,2	128,6	127,9	138,1	136,0	131,0	129,0	127,9	127,9	120,5	117,3	119,5	120,9	124,8	125,3	130,6	128,3	134,3	129,2	124,4	128,2	124,6	121,4	-3,2
B. Indeks Kondisi Ekonomi (IKE)																															
- Pengeluaran Rp1 - 2 juta	100,9	101,1	102,8	108,2	106,2	100,6	102,6	107,1	102,5	103,9	107,4	110,3	107,5	105,9	106,2	103,3	99,4	96,2	97,8	91,7	94,9	106,2	108,0	102,7	104,5	104,6	106,2	106,2	104,8	101,3	-3,5
- Pengeluaran Rp2.1 - 3 juta	109,2	106,4	109,1	115,8	109,9	107,2	110,1	111,5	109,6	104,1	108,1	107,4	112,8	111,8	102,2	104,7	99,4	100,9	101,3	96,4	92,4	98,9	105,2	104,3	109,3	113,1	113,0	111,2	109,5	104,2	-5,3
- Pengeluaran Rp3.1 - 4 juta	117,3	112,3	113,0	122,6	116,8	113,6	114,7	110,2	113,8	107,5	113,1	114,6	111,1	113,8	109,7	112,5	103,8	108,0	106,2	106,6	98,2	104,7	102,5	104,9	109,6	112,3	111,2	112,7	108,4	108,8	0,4
- Pengeluaran Rp4.1 - 5 juta	124,1	114,6	119,4	124,1	120,0	118,2	117,8	117,6	119,6	114,4	115,1	121,3	117,9	116,9	111,8	117,6	105,3	104,2	109,7	105,1	104,6	109,9	115,0	118,6	111,0	116,9	118,9	120,0	109,5	106,3	-3,2
- Pengeluaran >Rp5 juta	123,1	116,9	117,6	123,2	117,3	118,2	115,4	125,1	118,8	117,2	125,2	126,0	117,7	117,4	119,3	122,5	110,3	106,1	106,0	107,7	112,8	112,1	118,8	117,4	123,7	119,4	118,1	123,5	116,0	113,1	-2,9
C. Indeks Ekspektasi Konsumen (IEK)																															
- Pengeluaran Rp1 - 2 juta	125,6	127,5	121,3	126,2	123,7	117,8	121,6	129,2	126,1	127,8	131,1	134,4	132,3	132,5	130,4	126,0	125,2	121,2	120,1	114,1	110,2	127,5	131,5	124,8	133,2	122,0	123,1	122,6	121,2	116,5	-4,7
- Pengeluaran Rp2.1 - 3 juta	129,6	131,1	131,0	132,4	129,4	125,8	129,1	130,3	123,4	126,5	132,3	130,7	140,5	134,9	122,7	124,9	122,7	121,5	123,9	119,9	116,0	122,9	130,0	131,5	133,2	128,4	124,7	125,2	124,7	120,5	-4,2
- Pengeluaran Rp3.1 - 4 juta	134,0	138,2	134,3	137,4	138,1	138,0	136,1	132,5	135,2	130,1	138,3	141,8	140,6	138,3	131,5	127,4	125,9	124,1	126,1	127,1	120,1	129,5	132,2	131,8	131,8	132,8	128,2	125,3	125,9	125,4	-0,5
- Pengeluaran Rp4.1 - 5 juta	141,9	139,2	138,1	139,9	138,2	137,6	138,0	139,6	137,1	138,6	138,6	146,1	145,7	140,7	134,1	132,9	130,2	131,3	130,0	129,3	131,4	130,8	138,8	139,8	137,5	134,0	132,5	135,2	127,3	123,5	-3,8
- Pengeluaran >Rp5 juta	138,5	141,0	137,0	142,4	138,2	142,4	131,1	141,4	138,5	138,5	151,1	146,0	144,3	140,7	136,4	133,3	130,7	128,6	132,9	134,1	136,7	138,5	142,4	139,2	144,9	139,1	130,7	132,8	133,1	129,7	-3,4
B1. Indeks Penghasilan Saat Ini (IPSI)																															
- Pengeluaran Rp1 - 2 juta	98,9	105,9	106,2	112,0	111,3	112,6	107,8	114,7	112,0	111,5	112,4	113,8	113,1	108,7	115,3	116,8	104,6	105,5	105,5	99,8	104,9	113,1	115,9	108,3	109,2	108,1	115,9	114,1	113,2	107,3	-5,9
- Pengeluaran Rp2.1 - 3 juta	113,7	107,9	113,8	120,3	112,3	114,5	117,6	116,6	114,9	111,5	117,1	114,3	118,8	121,0	110,5	114,5	108,6	114,7	109,5	108,0	103,2	105,0	115,8	111,2	115,6	122,0	122,1	122,5	113,7	116,7	3,0
- Pengeluaran Rp3.1 - 4 juta	118,4	114,6	117,0	129,0	121,4	122,6	121,4	119,8	122,1	114,0	120,8	121,4	119,4	121,5	117,6	124,0	113,4	119,7	115,2	118,7	106,9	110,6	109,5	112,5	120,1	123,7	123,9	124,2	121,6	117,1	-4,5
- Pengeluaran Rp4.1 - 5 juta	124,2	113,1	124,2	128,4	127,0	127,9	127,9	127,2	127,1	122,5	122,0	127,3	130,0	127,5	123,8	130,9	122,3	120,7	118,6	115,9	112,6	117,6	127,1	131,7	118,8	126,5	135,4	133,0	126,4	116,0	-10,4
- Pengeluaran >Rp5 juta	124,3	116,6	122,3	126,4	122,0	127,6	126,9	136,5	131,6	128,7	136,9	139,1	130,5	130,9	132,9	137,1	125,8	128,9	137,1	122,0	123,8	123,2	122,7	128,4	133,9	127,7	135,9	138,4	129,7	129,2	-0,5
B2. Indeks Ketersediaan Lapangan Kerja (IKLK)																															
- Pengeluaran Rp1 - 2 juta	101,0	96,6	102,4	105,6	104,7	92,0	95,4	102,3	94,8	98,3	107,6	108,2	102,1	100,1	100,8	96,0	93,0	87,3	90,4	80,6	84,7	103,1	103,5	103,5	101,1	106,6	102,5	102,3	99,2	96,4	-2,8
- Pengeluaran Rp2.1 - 3 juta	107,7	106,0	106,5	114,0	107,8	100,8	102,1	106,9	105,3	99,6	105,5	102,0	110,1	109,9	95,4	97,1	93,2	91,2	97,2	85,8	83,4	96,5	100,3	102,4	107,0	107,5	106,7	104,8	110,0	96,9	-13,1
- Pengeluaran Rp3.1 - 4 juta	121,6	113,4	110,2	117,8	116,9	106,0	110,7	103,5	108,0	103,1	109,7	111,0	106,4	106,5	98,4	100,8	96,1	97,5	99,5	93,6	88,7	99,2	95,0	99,7	105,2	107,6	105,8	104,3	103,3	104,5	1,2
- Pengeluaran Rp4.1 - 5 juta	129,8	116,0	117,8	121,8	117,5	110,2	113,1	109,4	111,0	107,7	111,8	120,3	108,8	103,1	99,5	104,3	92,4	88,9	97,9	92,0	94,5	105,8	108,6	111,1	107,0	112,7	113,2	111,5	98,1	100,3	2,2
- Pengeluaran >Rp5 juta	125,4	117,3	114,8	126,7	114,4	114,4	109,9	119,1	109,7	113,1	119,0	119,1	109,7	104,1	106,5	105,0	96,2	90,1	86,9	92,8	102,5	101,6	107,6	108,3	115,0	112,3	106,5	114,1	105,0	101,3	-3,7
B3. Indeks Pembelian Barang Tahan Lama (Durable Goods) (IPDG)																															
- Pengeluaran Rp1 - 2 juta	102,7	100,9	99,7	107,1	102,6	96,9	104,5	104,3	100,6	103,9	102,1	108,8	107,3	108,9	102,6	97,2	100,7	95,9	97,4	94,5	95,1	102,5	104,8	96,2	103,0	99,1	100,4	102,1	102,1	100,4	-1,7
- Pengeluaran Rp2.1 - 3 juta	106,1	105,4	107,0	113,2	109,6	106,4	110,7	110,9	108,6	101,3	101,9	105,9	109,4	104,7	100,6	102,5	96,5	96,7	97,3	95,3	90,5	95,1	99,5	99,4	105,2	109,9	110,1	106,2	104,8	99,0	-5,8
- Pengeluaran Rp3.1 - 4 juta	111,8	108,9	111,7	121,1	112,0	112,1	112,1	107,1	111,2	105,2	108,7	111,4	107,6	113,4	113,1	112,8	101,9	108,8	103,9	107,6	98,9	104,2	103,0	102,5	103,5	105,6	103,9	109,4	100,4	104,7	4,3
- Pengeluaran Rp4.1 - 5 juta	118,2	114,7	118,2	122,1	115,5	116,6	112,4	116,4	114,7	113,1	111,4	116,2	114,8	120,2	112,0	117,6	101,1	103,0	112,6	107,3	106,7	108,3	109,1	110,0	107,2	111,6	108,1	115,6	103,9	102,5	-1,4
- Pengeluaran >Rp5 juta	119,5	116,7	115,9	116,7	115,7	112,6	109,3	119,7	115,0	109,9	119,7	119,8	112,7	117,2	118,5	125,6	109,0	106,9	109,2	106,6	113,6	112,1	119,7	115,4	122,1	118,4	111,9	118,0	113,2	108,8	-4,4
C1. Indeks Ekspektasi Penghasilan (IEP)																															
- Pengeluaran Rp1 - 2 juta	127,2	134,5	129,3	131,3	123,4	125,8	125,8	133,6	130,7	134,4	137,2	136,1	132,8	139,5	130,1	132,1	132,8	123,9	129,4	121,5	124,4	134,0	136,5	127,3	138,2	123,0	131,1	129,2	128,1	121,9	-6,2
- Pengeluaran Rp2.1 - 3 juta	130,3	133,5	134,5	135,7	133,3	131,2	132,4	130,9	127,8	131,9	136,6	134,3	141,4	137,1	124,9	131,6	126,7	128,6	130,7	127,4	120,8	132,0	137,3	136,8	140,9	136,5	135,2	132,8	131,6	129,4	-2,2
- Pengeluaran Rp3.1 - 4 juta	135,4	140,1	140,0	141,7	142,5	140,9	141,9	139,7	140,1	136,6	142,0	146,5	148,1	142,9	140,3	136,2	133,6	130,2	131,4	133,5	127,6	133,6	136,2	140,5	139,0	138,7	134,4	134,6	133,9	132,4	-1,5
- Pengeluaran Rp4.1 - 5 juta	142,2	144,7	145,2	144,3	141,8	141,2	141,7	147,0	145,3	143,5	141,5	149,7	149,1	145,1	143,1	141,9	138,7	134,0	136,8	135,9	137,0	134,9	141,2	144,6	144,1	142,5	139,6	141,4	134,0	129,4	-4,6
- Pengeluaran >Rp5 juta	138,7	144,1	143,4	149,1	145,0	146,6	138,6	146,2	145,1	145,6	152,2	151,1	151,2	149,6	143,5	142,9	136,5	133,4	141,3	143,8	144,5	141,1	143,9	143,1	155,4	146,4	138,7	141,1	138,2	138,9	0,7
C2. Indeks Ekspektasi Ketersediaan Lapangan Kerja (IEKLK)																															
- Pengeluaran Rp1 - 2 juta	124,9	126,0	119,0	123,5	122,5	112,4	118,6	128,4	119,2	126,1	128,8	134,8	131,6	127,1	128,0	118,4	122,7	119,5	121,1	113,9	116,3	132,1	137,4	123,8	136						

Tabel 3

Indeks Keyakinan Konsumen per Kelompok Usia Responden

KETERANGAN	2024												2025												2026						Perubahan (Jun-Mei)
	Jan	Feb	Mar	Apr	Mei	Jun	Juli	Agst	Sep	Ok	Nov	Des	Jan	Feb	Mar	Apr	Mei	Jun	Juli	Agst	Sep	Ok	Nov	Des	Jan	Feb	Mar	Apr	Mei	Jun	
A. Indeks Keyakinan Konsumen (IKK)																															
- Usia 20-30 th	127,5	126,2	126,6	130,2	126,6	126,8	126,9	128,6	125,9	126,4	128,7	130,8	133,5	131,4	126,3	126,4	124,8	122,1	121,7	120,5	120,6	125,0	128,6	127,9	134,2	133,7	129,6	130,4	129,1	124,3	-4,8
- Usia 31-40 th	126,8	126,2	125,2	129,2	128,3	127,8	125,2	124,0	125,4	121,2	124,6	128,8	126,9	127,9	122,5	123,0	117,7	118,5	122,3	119,4	117,4	123,8	124,5	127,5	129,4	127,0	125,1	123,4	123,9	120,5	-3,4
- Usia 41-50 th	122,4	120,4	122,7	123,3	123,6	121,9	122,8	124,3	121,7	121,2	124,5	128,5	124,1	126,8	119,7	120,9	116,7	117,9	117,0	117,1	116,4	120,2	122,7	121,7	125,8	120,2	119,2	119,7	117,5	114,1	-3,4
- Usia 51-60 th	119,5	117,5	118,7	130,9	119,2	117,4	115,1	121,7	120,8	112,9	124,9	121,0	125,6	123,6	115,3	116,8	113,3	110,9	104,0	110,4	102,6	108,3	116,9	116,3	112,4	118,8	115,8	117,8	108,8	110,4	1,8
- Usia >60 th	114,5	104,7	109,7	117,3	112,8	98,7	107,5	109,1	120,4	117,6	119,7	115,6	114,7	112,7	115,9	105,3	105,6	104,0	109,1	93,4	97,0	107,7	113,0	107,8	113,2	108,4	109,8	105,3	106,9	102,8	-4,1
B. Indeks Kondisi Ekonomi (KE)																															
- Usia 20-30 th	118,1	116,1	115,6	121,4	117,5	116,0	119,4	119,1	116,5	115,9	118,7	118,6	121,0	120,8	117,1	119,3	113,8	113,2	110,4	110,4	109,4	113,6	116,2	117,2	123,7	125,7	124,0	125,1	121,1	117,1	-4,0
- Usia 31-40 th	119,3	113,9	114,6	121,3	119,1	118,3	115,6	113,0	116,6	109,6	111,6	117,4	113,8	116,3	111,4	116,3	106,8	108,0	111,5	108,0	105,4	110,6	113,1	116,0	117,8	117,1	116,7	117,1	115,3	113,2	-2,1
- Usia 41-50 th	112,6	107,8	114,1	115,0	113,3	112,5	112,1	114,5	111,7	110,0	112,1	117,7	109,7	113,0	109,3	111,2	104,9	106,5	104,0	104,5	102,5	108,2	109,7	109,1	113,5	110,3	110,1	112,2	107,4	103,3	-4,1
- Usia 51-60 th	107,8	103,0	109,1	123,0	107,8	104,7	105,5	110,6	110,1	100,8	110,2	107,4	110,7	110,8	103,8	106,1	101,1	97,3	94,6	95,2	90,2	96,2	102,5	101,7	100,1	109,0	108,2	109,1	99,2	100,0	0,8
- Usia >60 th	101,7	95,3	95,5	110,0	100,5	88,3	93,9	94,0	108,8	106,2	107,2	104,2	97,9	99,2	103,4	98,8	93,6	84,4	101,8	82,8	88,0	95,6	96,5	95,4	96,8	100,3	101,4	98,6	99,4	94,0	-5,4
C. Indeks Ekspektasi Konsumen (IEK)																															
- Usia 20-30 th	136,9	136,2	137,5	138,9	135,8	137,5	138,4	138,1	135,4	136,9	138,8	143,0	145,9	141,9	135,5	133,5	135,9	130,9	132,9	130,6	131,7	130,3	141,1	138,7	144,6	141,6	135,1	135,7	137,1	131,4	-5,7
- Usia 31-40 th	134,4	136,5	135,7	137,1	137,4	137,4	134,8	134,9	134,2	132,8	137,6	140,3	140,0	139,5	133,6	129,7	128,5	129,0	133,2	130,9	129,3	137,0	135,9	139,1	141,0	136,9	133,5	129,6	132,5	127,8	-4,7
- Usia 41-50 th	132,2	132,9	131,3	131,8	133,9	131,2	133,6	134,2	131,8	132,3	136,9	139,3	138,5	140,6	130,1	130,7	128,6	129,4	129,9	129,7	130,3	132,3	135,7	134,4	138,1	130,2	128,2	127,1	127,7	124,8	-2,9
- Usia 51-60 th	131,2	132,1	128,3	138,8	130,6	130,1	124,7	132,8	131,4	125,0	139,7	134,6	140,5	136,3	126,8	127,5	125,4	124,4	113,4	125,6	114,9	120,4	131,2	130,9	124,8	128,7	123,4	126,0	118,5	120,8	2,3
- Usia >60 th	127,2	114,2	123,9	124,6	125,2	109,1	121,0	124,3	131,2	129,1	132,2	127,1	131,5	126,2	128,5	111,9	117,7	123,6	116,3	104,0	106,0	119,7	127,4	120,3	129,7	116,4	118,3	112,1	114,4	111,5	-2,9
B1. Indeks Penghasilan Saat Ini (IPSI)																															
- Usia 20-30 th	119,2	118,7	119,4	127,6	123,5	124,9	126,0	128,6	127,5	126,1	128,0	127,6	131,9	129,5	128,0	134,6	128,8	127,6	124,2	124,7	122,7	121,6	125,9	123,1	136,6	138,7	138,3	137,6	132,1	129,7	-2,4
- Usia 31-40 th	121,4	113,5	119,2	127,9	125,8	128,3	123,2	120,8	125,1	117,2	121,5	125,1	123,5	124,3	122,8	128,8	119,3	121,1	121,2	120,0	114,0	118,1	123,4	126,9	127,1	127,7	131,7	127,5	129,8	123,1	-6,7
- Usia 41-50 th	114,3	108,0	119,6	117,1	116,3	119,9	120,2	124,2	119,4	116,8	120,1	126,0	116,1	112,2	119,0	121,7	115,8	119,1	115,5	114,6	110,3	117,0	120,4	114,4	119,5	117,6	126,1	125,9	116,8	113,6	-3,2
- Usia 51-60 th	109,3	103,7	112,4	127,7	108,8	108,1	108,9	121,0	111,9	107,9	116,6	113,9	119,7	114,4	115,5	115,8	109,3	108,0	103,9	104,6	97,4	103,4	113,9	112,3	103,1	115,8	118,7	120,9	107,5	109,7	2,2
- Usia >60 th	99,9	92,4	90,2	107,4	96,0	88,0	96,9	94,0	109,2	109,3	106,6	106,6	105,0	100,5	112,2	110,2	104,2	99,0	100,6	90,3	87,2	91,1	100,5	97,8	98,3	100,4	110,5	99,9	105,6	104,5	-1,1
B2. Indeks Ketersediaan Lapangan Kerja (IKLK)																															
- Usia 20-30 th	119,7	113,4	112,2	115,9	113,2	107,0	113,1	111,9	107,2	109,8	111,7	113,7	113,8	112,5	107,9	102,4	103,1	97,2	97,6	97,2	97,2	106,5	108,9	111,0	116,0	120,0	115,1	116,1	114,3	107,6	-6,7
- Usia 31-40 th	120,1	114,3	112,5	119,7	117,9	112,2	109,7	107,2	111,2	103,1	106,6	112,1	106,1	106,7	100,2	102,8	94,6	95,3	100,9	96,4	95,0	103,0	103,7	109,0	113,5	110,4	109,1	107,6	104,9	106,1	1,2
- Usia 41-50 th	117,4	107,5	110,2	114,3	112,2	106,4	106,9	108,4	106,2	106,1	110,5	115,4	102,5	104,3	99,5	102,9	95,3	96,6	93,1	92,9	93,1	102,1	102,4	105,8	109,4	106,5	102,0	105,4	99,9	96,6	-1,3
- Usia 51-60 th	109,1	103,8	110,3	124,2	108,4	101,3	102,1	103,4	110,8	95,2	109,8	105,1	110,3	107,8	94,2	99,2	95,3	89,0	84,7	86,0	81,8	91,3	96,1	96,0	97,7	103,9	101,5	103,9	97,5	92,8	-4,7
- Usia >60 th	106,5	95,3	113,3	118,8	105,2	88,9	86,9	94,0	107,9	114,8	111,6	102,0	99,4	97,0	94,8	91,5	83,8	64,3	94,0	72,0	83,7	99,6	87,8	99,2	92,5	99,4	98,3	99,0	100,0	87,6	-12,4
B3. Indeks Pembelian Barang Tahan Lama (Durable Goods) (IPDG)																															
- Usia 20-30 th	115,4	116,3	115,3	120,8	115,6	116,2	117,0	116,5	114,9	112,0	116,4	114,4	117,5	120,4	115,3	120,7	109,3	114,8	109,5	109,2	108,4	112,8	113,9	117,4	118,5	118,4	118,5	121,7	117,1	114,0	-3,1
- Usia 31-40 th	116,3	114,0	112,1	116,3	113,6	114,4	114,0	111,0	113,5	108,4	106,7	114,9	111,8	117,8	111,2	117,4	106,5	107,7	112,5	107,5	107,2	110,6	112,1	112,1	112,9	113,3	109,3	116,1	111,1	110,5	-0,6
- Usia 41-50 th	106,0	107,9	112,4	113,7	111,3	111,2	109,1	110,9	109,5	107,2	105,6	111,5	110,4	112,5	109,3	109,1	103,5	103,6	103,5	105,9	104,2	105,4	106,2	101,9	111,7	106,7	102,4	105,4	105,4	97,7	-7,7
- Usia 51-60 th	105,0	101,6	104,7	117,2	108,2	104,6	105,4	107,3	107,5	99,2	102,1	103,2	102,0	105,2	101,8	103,4	98,8	94,9	95,1	94,9	91,4	93,9	97,6	98,9	99,4	107,2	104,5	102,9	92,5	97,7	5,2
- Usia >60 th	98,8	96,0	83,0	103,9	100,2	88,2	96,9	94,9	109,3	103,9	89,4	100,1	103,1	94,5	92,6	89,8	110,2	86,2	93,0	96,3	107,3	89,1	99,6	101,2	95,4	96,9	92,6	89,9	-2,7		
C1. Indeks Ekspektasi Penghasilan (IEP)																															
- Usia 20-30 th	136,3	137,8	141,7	142,8	138,6	140,1	142,8	142,7	141,6	142,5	144,9	147,4	147,0	147,4	139,9	141,7	143,5	136,2	138,6	137,6	138,2	141,8	145,0	145,2	151,5	145,8	139,8	141,0	142,6	140,4	-2,2
- Usia 31-40 th	135,0	140,5	141,2	141,7	141,9	141,4	139,3	140,7	137,7	140,4	142,4	144,6	145,6	145,6	138,1	137,6	133,7	132,4	141,4	139,0	135,4	141,5	141,1	146,3	150,0	144,7	140,6	138,2	140,4	135,2	-5,2
- Usia 41-50 th	132,9	138,3	137,0	137,9	136,8	136,5	137,6	139,4	137,8	138,9	140,8	142,8	144,9	143,4	137,8	138,3	134,9	135,3	135,9	137,1	138,6	136,9	140,6	139,7	146,9	137,4	137,1	135,0	135,9	131,5	-4,4
- Usia 51-60 th	130,4	135,4	134,5	142,5	137,7	134,0	130,8	135,4	135,8	134,2	139,5	138,1	144,1	138,2	132,0	137,6	131,6	129,3	119,3	134,6	125,3	125,6	133,3	136,0	128,2	137,9	130,9	132,6	124,5	127,5	3,0
- Usia >60 th	130,0	123,0	135,0	123,9	133,4	117,3	113,1	123,1	133,8	121,1	120,1	124,8	124,7	126,3	128,5	117,5	121,7	128,8	122,1	101,0	111,0	125,9	118,7	119,2	129,6	111,0	127,0	117,7	112,5	112,2	-0,3
C2. Indeks Ekspektasi Ketersediaan Lapangan Kerja (IEKLK)																															
- Usia 20-30 th	135,9	136,7	138,2	136,5	137,0	134,7	135,3	135,0	131,0	132,0	136,9	142,1	144,1	135,0	131,4	125,7	126,1	124,9	128,4	122,6	127,2	133,6	138,4	136,8	138,4	137,0	132,1	135,4	135,3	127,6	-7,7
- Usia 31-40 th	132,7	142,0	13																												

Tabel 4

Indeks Keyakinan Konsumen per Tingkat Pendidikan Responden

KETERANGAN	2024												2025												2026						Perubahan (Jun-Mei)
	Jan	Feb	Mar	Apr	Mei	Jun	Juli	Agst	Sep	Oktr	Nov	Des	Jan	Feb	Mar	Apr	Mei	Jun	Juli	Agst	Sep	Oktr	Nov	Des	Jan	Feb	Mar	Apr	Mei	Jun	
A. Indeks Keyakinan Konsumen (IKK)																															
- SMA	120,3	118,9	120,4	123,2	119,7	118,8	118,8	119,3	118,0	116,2	119,1	120,5	121,9	120,9	116,3	115,7	112,8	111,2	113,1	111,4	108,2	115,0	119,7	118,3	121,4	120,1	118,9	118,2	114,9	112,8	-2,1
- Akademi/Diploma	132,6	129,5	124,6	128,9	125,1	128,2	125,7	128,7	128,3	129,1	133,8	136,5	132,1	130,1	130,4	136,2	119,2	123,3	124,8	123,2	123,2	128,9	130,0	127,7	129,1	130,3	127,0	125,1	128,1	121,5	-6,6
- Sarjana	141,5	132,9	132,6	138,8	140,7	132,6	136,9	134,9	137,4	131,1	139,6	144,8	137,0	136,8	127,1	128,4	123,2	128,8	124,6	125,6	127,2	132,2	131,9	132,7	137,7	132,5	129,1	133,0	131,1	124,8	-6,3
- Pascasarjana	139,4	132,7	125,4	121,0	141,5	140,4	142,1	132,5	141,2	137,9	138,4	139,1	133,5	131,1	119,7	135,0	130,6	121,5	126,9	140,5	135,6	140,0	129,3	131,1	138,7	126,1	139,3	131,6	125,5	118,9	-6,6
B. Indeks Kondisi Ekonomi (IKE)																															
- SMA	110,6	105,9	110,0	114,1	109,7	107,5	108,2	108,0	107,8	105,0	105,8	106,0	107,1	108,3	104,3	106,3	100,1	99,6	101,4	96,6	95,2	102,7	107,3	105,4	109,2	111,1	110,3	110,6	105,5	103,7	-1,8
- Akademi/Diploma	124,7	119,9	113,1	122,2	112,7	117,8	116,6	115,7	118,7	119,8	122,1	125,8	117,9	118,2	120,3	130,9	110,8	113,3	114,3	113,7	114,7	117,8	118,2	118,9	118,9	122,1	119,7	119,8	119,0	114,0	-5,0
- Sarjana	132,5	122,8	123,7	133,0	133,3	124,2	129,3	125,9	128,9	118,1	129,4	135,5	127,4	125,3	119,4	121,6	114,0	120,1	113,0	116,6	118,8	121,8	120,8	124,3	127,1	123,5	122,8	128,2	124,1	117,1	-7,0
- Pascasarjana	133,9	112,9	118,8	110,4	133,3	132,1	132,3	121,9	136,7	130,2	127,0	126,4	116,5	121,8	112,2	133,8	125,5	113,5	121,1	133,1	129,3	129,2	115,5	119,4	120,2	118,0	136,1	131,7	117,2	109,3	-7,9
C. Indeks Ekspektasi Konsumen (IEK)																															
- SMA	129,9	131,9	130,9	132,4	129,7	130,1	129,4	130,5	128,3	127,3	132,4	133,0	136,6	133,6	128,2	125,0	125,5	122,8	124,8	124,2	121,2	127,3	132,1	131,3	133,7	129,0	127,5	125,7	124,3	121,9	-2,4
- Akademi/Diploma	140,5	139,2	136,0	135,6	137,5	138,5	134,9	141,7	137,8	138,3	145,6	147,1	146,4	142,0	140,4	141,5	127,7	133,2	135,3	132,7	131,7	140,0	141,8	136,6	139,3	138,5	134,3	130,3	137,2	128,9	-8,3
- Sarjana	150,5	143,0	141,5	144,7	148,2	141,0	144,4	143,9	145,9	144,1	149,9	154,1	146,6	148,2	134,8	135,2	132,4	137,5	136,2	134,7	135,0	142,6	143,0	141,1	148,3	141,4	135,4	137,7	138,0	132,5	-5,5
- Pascasarjana	144,9	152,4	132,0	131,6	149,6	148,7	151,9	143,0	145,7	145,5	149,8	151,8	150,5	140,5	127,2	136,2	135,8	129,4	132,6	148,0	141,8	150,7	143,0	142,9	157,2	134,1	142,4	131,4	133,7	128,5	-5,2
B1. Indeks Penghasilan Saat Ini (PSI)																															
- SMA	112,5	105,6	113,9	119,0	114,4	113,8	113,6	114,1	114,5	111,1	113,8	114,3	115,2	116,1	113,1	118,8	109,5	111,3	112,3	109,9	103,7	110,0	116,9	114,1	116,1	118,3	121,3	121,2	114,9	112,9	-2,0
- Akademi/Diploma	121,4	125,1	119,3	128,4	113,9	126,7	126,4	133,0	133,6	132,8	128,4	137,1	132,0	126,0	132,8	143,5	125,1	131,5	121,3	126,1	129,5	127,3	130,8	127,2	128,7	134,1	134,3	134,8	135,5	128,7	-6,8
- Sarjana	132,4	131,0	131,6	137,9	139,9	134,2	144,8	138,8	140,1	133,3	140,9	147,2	139,0	137,4	134,2	137,4	131,4	138,3	128,4	130,6	131,9	132,6	131,6	135,1	136,9	137,1	142,4	141,7	137,3	129,2	-8,1
- Pascasarjana	127,6	121,9	127,6	123,9	124,6	148,0	148,7	128,3	134,0	133,3	131,6	136,8	126,4	132,9	126,1	143,4	140,2	133,9	129,4	148,0	133,9	138,2	132,2	123,0	124,4	132,9	150,7	145,5	125,9	125,3	-0,6
B2. Indeks Ketersediaan Lapangan Kerja (KLIK)																															
- SMA	112,0	105,0	107,7	110,2	106,7	101,6	101,8	102,4	102,0	100,3	103,0	103,6	102,4	100,3	94,5	95,4	92,0	88,0	91,9	86,2	86,4	98,2	100,0	101,2	106,4	107,9	104,8	104,3	100,1	98,3	-1,8
- Akademi/Diploma	133,6	121,5	113,2	121,7	108,8	111,7	116,0	107,7	113,7	112,5	118,9	124,0	107,0	111,5	110,4	119,1	95,8	99,7	102,6	97,5	99,5	109,5	110,1	112,8	113,9	113,9	111,7	109,5	109,2	101,2	-8,0
- Sarjana	139,5	118,5	118,1	133,3	136,0	118,5	119,9	117,0	122,4	112,2	125,1	133,0	118,5	115,8	107,2	104,6	101,1	104,8	96,6	103,7	106,0	113,3	112,8	117,0	120,4	113,5	110,8	118,5	117,3	109,0	-8,3
- Pascasarjana	136,6	98,9	113,8	112,2	136,1	128,6	122,4	123,7	135,9	123,8	129,6	106,6	118,2	104,9	89,0	133,1	105,8	94,3	100,3	111,7	121,8	123,0	99,9	117,1	118,7	101,7	128,8	115,5	101,6	92,7	-8,9
B3. Indeks Pembelian Barang Tahan Lama (Durable Goods) (IPDG)																															
- SMA	107,5	107,0	108,5	112,9	107,9	107,3	109,3	107,5	106,8	103,6	100,6	106,0	103,8	108,4	105,3	106,6	98,7	99,5	100,0	97,7	95,4	100,0	105,0	100,8	105,1	107,2	104,7	106,3	101,6	99,9	-1,7
- Akademi/Diploma	119,1	113,0	107,0	116,6	115,6	115,2	107,5	106,6	108,9	114,3	119,1	116,3	114,7	117,1	117,9	130,1	111,4	108,8	118,9	117,6	115,1	116,5	113,6	116,6	114,2	118,3	113,1	115,1	112,3	112,2	-0,1
- Sarjana	125,8	119,0	121,4	127,9	124,0	119,9	123,2	122,0	124,2	108,9	122,1	126,3	124,7	122,7	116,8	122,7	109,6	119,3	112,0	115,4	118,4	119,5	117,9	120,7	124,1	120,0	115,3	124,4	117,9	113,0	-4,9
- Pascasarjana	137,4	118,0	115,0	95,0	139,2	119,6	125,7	113,7	140,3	133,6	119,7	135,8	104,7	127,5	121,7	124,9	130,6	112,3	133,7	139,6	132,4	126,5	114,4	118,2	117,4	119,5	128,9	134,3	124,1	110,0	-14,1
C1. Indeks Ekspektasi Penghasilan (IEP)																															
- SMA	130,2	135,6	136,0	137,3	132,9	134,2	134,7	136,0	133,5	132,9	137,3	136,7	141,6	138,5	133,1	132,1	132,4	128,1	132,5	131,5	128,0	132,2	136,6	135,9	140,6	134,8	135,2	132,9	130,6	129,6	-1,2
- Akademi/Diploma	140,5	142,6	140,4	137,8	143,9	144,7	138,5	147,7	144,4	147,7	147,5	149,2	147,1	143,8	150,3	148,4	132,7	137,6	141,3	141,2	142,1	147,4	144,0	143,0	149,2	146,6	142,3	143,0	142,8	138,0	-4,8
- Sarjana	146,4	144,3	149,0	147,3	149,4	143,6	145,6	147,7	150,7	150,3	151,1	156,3	148,9	151,9	141,1	146,7	138,5	140,5	140,9	143,2	142,6	144,5	146,5	147,7	153,8	150,3	141,7	143,5	143,5	139,4	-4,1
- Pascasarjana	150,9	140,9	133,8	136,1	140,8	150,8	152,6	157,0	168,2	146,2	149,7	159,9	162,1	144,6	146,5	143,7	145,3	138,1	134,3	152,9	146,1	155,1	133,9	141,8	157,3	143,8	146,4	139,9	140,0	135,8	-4,2
C2. Indeks Ekspektasi Ketersediaan Lapangan Kerja (EKLIK)																															
- SMA	129,5	133,8	132,3	132,4	130,3	129,1	128,7	130,7	128,4	126,7	131,4	133,6	133,3	131,0	123,2	119,2	122,2	118,6	121,3	119,7	119,6	129,1	133,4	132,1	131,2	128,4	126,4	128,0	122,7	121,1	-1,6
- Akademi/Diploma	140,4	139,9	135,4	134,0	135,2	134,2	138,0	133,9	132,2	131,0	145,9	144,9	141,2	136,2	128,4	137,8	120,9	131,1	130,2	123,3	128,2	136,4	136,9	136,1	133,6	133,8	130,8	125,0	137,1	126,1	-11,0
- Sarjana	152,4	143,1	138,2	141,1	148,1	137,1	140,1	136,5	138,9	137,3	148,8	148,9	141,9	141,5	126,9	126,0	124,4	131,1	131,1	124,7	126,4	138,5	140,6	138,1	145,2	134,7	130,9	132,8	135,9	130,1	-5,8
- Pascasarjana	142,4	166,2	129,5	139,0	157,5	146,8	149,0	132,5	145,0	143,9	143,6	136,3	132,3	122,0	110,5	119,3	116,3	130,4	124,9	142,7	140,8	140,8	143,4	145,3	150,7	124,0	136,3	122,5	132,1	120,9	-11,2
C3. Indeks Ekspektasi Kegiatan Usaha (IEKU)																															
- SMA	129,9	126,1	124,2	127,4	125,7	127,0	124,7	124,9	123,0	122,3	128,6	128,7	135,0	131,2	128,4	123,8	122,0	121,5	120,6	121,3	116,1	120,6	126,2	125,9	129,2	123,9	121,0	118,3	119,5	115,1	-4,4
- Akademi/Diploma	140,6	135,1	132,1	135,0	133,4	136,5	128,1	143,3	138,9	136,1	143,3	147,3	150,7	145,9	142,5	138,3	129,4	130,9	134,4	133,5	124,8	136,2	144,5	130,6	135,0	135,1	129,7	122,9	131,7	122,7	-9,0
- Sarjana	152,8	141,8	137,4	145,5	147,0	142,2	147,4	147,3	147,9	144,8	149,8	156,9	149,0	151,3	136,4	132,8	134,2	141,0	136,5	136,3	137,8	144,8	142,0	137,6	145,8	139,2	133,8	136,8	134,7	128,0	-6,7
- Pascasarjana	141,4	150,1	132,6	119,7	150,7	148,6	154,0	139,6	123,0	146,5	156,0	159,1	157,0	154,8	124,7	145,6	143,6	119,8	138,6	148,4	138,4	156,3	151,8	141,5	163,7	134,4	144,5	131,8	129,1	128,8	-0,3

Tabel 5

Perkembangan Proporsi Pengeluaran Responden

KETERANGAN	2024												2025												2026						Perubahan (Jun-Mei)
	Jan	Feb	Mar	Apr	Mei	Jun	Juli	Ags	Sep	Okt	Nov	Des	Jan	Feb	Mar	Apr	Mei	Jun	Juli	Ags	Sep	Okt	Nov	Des	Jan	Feb	Mar	Apr	Mei	Jun	
A. Total																															
- Konsumsi	74,6	73,0	73,6	73,6	73,0	73,9	73,8	73,5	74,1	74,5	74,4	74,1	73,6	74,7	75,3	74,8	74,3	75,1	75,4	74,8	75,1	74,7	74,6	74,3	72,3	71,6	72,2	72,1	72,3	73,0	0,7
- Cicilan pinjaman	9,3	10,3	9,4	9,7	10,3	9,6	10,7	10,9	10,6	10,5	10,5	10,5	11,1	10,6	10,8	10,5	10,8	10,8	10,9	11,4	11,2	11,0	11,0	10,8	11,2	10,6	10,2	9,7	10,2	10,0	-0,2
- Tabungan	16,2	16,7	17,0	16,7	16,6	16,5	15,5	15,7	15,3	15,0	15,1	15,5	15,3	14,7	13,8	14,8	14,9	14,1	13,7	13,7	13,7	14,3	14,4	14,9	16,5	17,7	17,6	18,2	17,5	17,0	-0,5
B. Rp 1 - 2 juta																															
- Konsumsi	77,8	73,9	76,6	74,7	75,0	75,8	76,5	73,5	76,0	76,2	76,3	76,7	75,0	76,2	79,0	78,1	77,3	76,0	78,4	76,5	78,0	76,5	76,5	77,3	74,5	72,9	75,5	74,6	76,7	74,6	-2,1
- Cicilan pinjaman	6,8	9,1	6,2	7,1	7,3	7,7	7,4	8,1	8,0	7,9	7,9	7,4	8,4	8,5	7,1	7,9	7,8	9,9	8,0	9,6	7,6	8,7	9,6	8,6	8,1	8,5	7,1	8,2	6,9	8,2	1,3
- Tabungan	15,3	17,0	17,3	18,3	17,7	16,5	16,1	18,5	16,0	15,9	15,7	15,9	16,8	15,3	13,9	14,0	14,9	14,1	13,6	13,9	14,4	14,8	13,9	14,2	17,4	18,6	17,4	17,2	16,4	17,2	0,8
C. Rp 2,1 - 3 juta																															
- Konsumsi	74,9	74,8	75,0	75,0	73,1	73,4	74,3	73,1	74,4	74,9	74,1	73,8	74,0	76,7	75,6	75,8	75,7	76,7	75,9	75,5	75,2	75,8	75,0	74,6	72,7	72,6	72,9	74,1	72,6	75,2	2,6
- Cicilan pinjaman	8,9	8,7	8,6	9,2	10,2	9,2	10,1	10,7	10,5	9,4	10,7	10,5	10,8	9,9	10,2	9,7	9,9	10,2	10,5	10,2	11,2	9,6	10,6	10,8	11,8	10,7	10,3	9,3	9,3	9,2	-0,1
- Tabungan	16,2	16,4	16,4	15,8	16,7	17,5	15,5	16,2	15,1	15,7	15,2	15,8	15,2	13,4	14,2	14,5	14,4	13,1	13,6	14,3	13,5	14,6	14,5	14,6	15,5	16,8	16,8	16,7	18,1	15,6	-2,5
D. Rp 3,1 - 4 juta																															
- Konsumsi	73,6	71,6	73,2	73,3	71,8	73,1	72,9	73,2	72,6	73,9	73,1	72,8	70,9	74,5	74,7	73,6	73,2	73,5	75,3	73,9	74,7	72,8	73,8	73,2	72,0	70,9	71,8	70,0	72,2	72,1	-0,1
- Cicilan pinjaman	9,8	11,4	9,8	10,3	11,2	10,7	11,7	12,3	12,5	10,9	11,5	11,5	13,2	11,1	12,1	11,1	12,3	11,8	10,9	12,1	11,3	13,2	11,9	11,3	12,7	11,6	10,6	11,7	10,9	10,8	-0,1
- Tabungan	16,6	17,0	17,0	16,4	17,0	16,2	15,4	14,5	14,8	15,2	15,4	15,7	16,0	14,4	13,2	15,3	14,4	14,7	13,7	14,0	14,0	14,0	14,3	15,5	15,3	17,5	17,5	18,3	16,9	17,1	0,2
E. Rp 4,1 - 5 juta																															
- Konsumsi	71,3	70,5	70,5	69,2	69,4	72,6	69,5	70,4	71,7	72,3	73,1	72,6	70,9	73,8	72,6	73,0	72,6	73,9	74,4	75,1	72,4	73,6	73,8	70,9	72,0	71,3	71,0	71,1	70,7	71,8	1,1
- Cicilan pinjaman	11,2	11,6	12,0	12,3	12,9	10,1	14,4	12,4	12,9	13,4	12,3	11,7	12,7	10,5	12,7	12,2	12,0	12,4	11,7	11,2	14,5	12,3	11,6	13,5	13,2	12,6	11,1	10,3	10,7	11,4	0,7
- Tabungan	17,5	17,9	17,5	16,5	17,6	17,3	16,1	17,2	15,4	14,3	14,5	15,7	16,4	15,7	14,7	14,8	15,3	13,7	13,9	13,7	13,2	14,1	14,6	15,7	14,8	16,1	18,0	18,6	18,7	16,9	-1,8
F. > Rp 5 juta																															
- Konsumsi	66,1	66,3	65,8	66,2	66,8	67,4	65,9	67,4	69,2	68,5	68,6	68,6	69,4	67,9	70,8	70,8	71,3	70,7	70,8	71,0	71,8	70,5	71,4	70,8	70,1	68,8	70,4	69,9	69,7	70,9	1,2
- Cicilan pinjaman	14,8	15,7	14,8	14,9	13,9	14,7	17,8	15,3	13,7	14,8	15,6	13,1	14,1	15,8	14,4	12,7	12,5	13,8	13,4	14,1	13,8	13,0	12,7	12,8	12,3	12,7	11,3	10,9	12,8	11,5	-1,3
- Tabungan	19,3	17,9	19,4	19,0	19,2	18,0	16,4	17,2	17,1	16,9	15,8	18,3	16,5	16,3	14,9	16,5	16,2	15,6	15,8	14,9	14,4	16,5	15,9	16,4	17,5	18,5	18,3	19,2	17,5	17,6	0,1

Keterangan: Perbedaan satu digit di belakang koma terhadap angka penjumlahan adalah karena pembulatan

Tabel 7

Profil Responden

Profil Responden	2024												2025												2026					
	Jan	Feb	Mar	Apr	Mei	Juni	Juli	Ags	Sep	Okt	Nov	Des	Jan	Feb	Mar	Apr	Mei	Juni	Juli	Ags	Sep	Okt	Nov	Des	Jan	Feb	Mar	Apr	Mei	Juni
Jenis Kelamin																														
- Laki-laki	37,6	37,1	38,7	38,0	39,3	37,7	39,2	37,7	38,3	36,8	35,7	37,3	37,6	37,6	37,8	38,9	38,4	38,4	38,7	36,9	36,9	38,3	38,8	36,9	40,2	41,1	39,5	40,4	41,0	39,9
- Perempuan	62,4	62,9	61,3	62,0	60,7	62,3	60,8	62,3	61,7	63,2	64,3	62,7	62,4	62,4	62,2	61,1	61,6	61,6	61,3	63,1	63,1	61,7	61,2	63,1	59,8	58,9	60,5	59,6	59,0	60,1
Pengeluaran per bulan																														
- Rp1 - 2 juta	20,8	20,2	20,5	20,6	19,4	19,3	19,0	20,2	19,5	19,6	19,2	19,3	19,1	18,8	17,7	17,4	16,7	16,3	15,5	14,7	14,2	13,8	13,5	13,7	13,6	13,7	13,9	14,1	14,0	14,5
- Rp2,1 - 3 juta	24,1	25,0	24,4	25,4	24,0	24,2	24,1	22,4	23,4	24,2	24,8	24,6	24,3	22,8	22,2	22,1	20,6	21,4	20,0	19,8	19,5	19,8	19,2	19,0	19,1	18,6	18,4	19,9	18,2	17,9
- Rp3,1 - 4 juta	24,4	25,3	25,2	25,1	26,0	26,6	26,8	25,9	26,2	26,7	26,9	26,0	24,1	23,4	23,2	22,1	21,1	20,8	21,1	21,6	20,7	19,8	21,2	20,4	19,5	20,2	18,9	18,5	18,6	18,5
- Rp4,1 - 5 juta	14,7	13,2	13,6	13,7	14,6	14,6	14,6	15,6	15,3	14,2	14,8	14,7	14,0	13,6	13,9	13,5	13,8	13,5	13,8	13,9	15,4	15,5	15,5	15,5	15,3	14,9	15,5	15,3	16,3	16,3
- >Rp5 juta	16,0	16,3	16,3	15,2	16,0	15,3	15,5	15,9	15,6	15,3	14,3	15,3	18,5	21,4	23,1	24,9	27,8	28,0	29,6	30,0	30,2	31,1	30,6	31,3	32,5	32,7	33,2	32,2	32,9	32,8
Kelompok Umur																														
- Usia 20-30 th	30,2	28,7	30,7	27,8	27,8	30,4	28,2	28,8	28,8	28,3	27,6	28,2	27,0	26,8	26,3	27,2	24,6	27,8	25,4	25,7	25,4	26,6	25,8	25,3	25,5	24,6	25,6	26,0	26,1	25,8
- Usia 31-40 th	27,4	27,6	26,7	28,3	27,9	25,9	28,8	27,8	27,6	26,9	26,8	27,6	27,6	27,9	27,9	29,3	29,4	30,0	27,6	28,8	28,9	28,9	29,5	28,6	30,2	29,6	29,1	29,3	28,3	29,0
- Usia 41-50 th	24,6	25,2	24,7	25,2	25,9	24,7	24,3	24,5	26,0	26,5	26,3	26,5	25,1	26,2	25,8	25,5	25,7	23,6	26,8	25,8	24,9	26,1	26,4	26,3	26,0	25,8	25,5	26,1	25,9	24,9
- Usia 51-60 th	13,6	14,0	13,0	13,5	14,3	14,4	14,5	14,4	13,3	13,6	14,5	13,4	15,1	14,1	14,3	13,2	14,7	14,1	14,9	14,5	15,4	13,4	14,1	14,8	13,6	14,4	13,6	13,7	13,9	14,9
- Usia >60 th	4,3	4,5	5,0	5,1	4,0	4,5	4,1	4,6	4,3	4,6	4,8	4,3	5,3	5,0	5,6	4,7	5,5	4,4	5,3	5,2	5,4	4,9	4,1	5,0	4,7	5,7	6,3	4,8	5,8	5,5
Pendidikan																														
- SMA	67,5	67,0	66,4	66,5	66,2	66,4	64,9	65,2	64,4	65,8	64,7	64,5	64,9	64,4	65,4	64,9	64,8	64,1	64,6	64,2	63,9	63,8	62,5	62,9	61,1	61,1	60,5	61,0	61,5	60,4
- Akademi/Diploma	9,5	8,3	9,4	9,8	9,0	8,6	10,1	9,9	9,7	9,3	9,1	9,3	9,5	9,1	8,5	8,8	9,2	8,8	8,8	9,2	9,1	8,9	9,4	9,5	10,0	9,8	10,1	10,5	10,1	10,6
- Sarjana	20,5	21,9	21,1	20,9	21,7	22,6	21,9	21,9	23,2	21,8	23,6	23,3	22,7	22,9	22,7	23,0	22,3	23,1	22,7	22,9	22,9	23,3	23,9	23,4	24,4	24,8	25,3	24,5	24,3	24,9
- Pascasarjana	2,4	2,7	3,1	2,9	3,1	2,4	3,1	3,0	2,7	3,1	2,7	2,9	2,9	2,9	3,7	3,3	3,7	4,0	3,9	3,7	4,1	4,0	4,1	4,3	4,5	4,3	4,1	4,1	4,2	4,1

Keterangan: Perbedaan satu digit di belakang koma terhadap angka penjumlahan adalah karena pembulatan

Gambar 1

Indeks Keyakinan Konsumen (IKK) Regional

