

SURVEI KONSUMEN



APRIL 2026

KEYAKINAN KONSUMEN TERJAGA

Keyakinan Konsumen

Survei Konsumen Bank Indonesia pada April 2026 mengindikasikan keyakinan konsumen terhadap kondisi ekonomi tetap terjaga. Hal ini tercermin dari Indeks Keyakinan Konsumen (IKK) April 2026 yang berada pada level optimis (indeks >100) sebesar 123,0, meningkat dibandingkan bulan sebelumnya sebesar 122,9.

Kondisi Ekonomi Saat Ini dan Ekspektasi

Terjaganya keyakinan konsumen pada April 2026 terutama ditopang oleh peningkatan Indeks Kondisi Ekonomi Saat Ini (IKE) yang tercatat sebesar 116,5, lebih tinggi dibandingkan dengan indeks bulan sebelumnya sebesar 115,4. Sementara itu, Indeks Ekspektasi Konsumen (IEK) terjaga di level optimis sebesar 129,6, meskipun lebih rendah dibandingkan dengan indeks bulan sebelumnya sebesar 130,4.

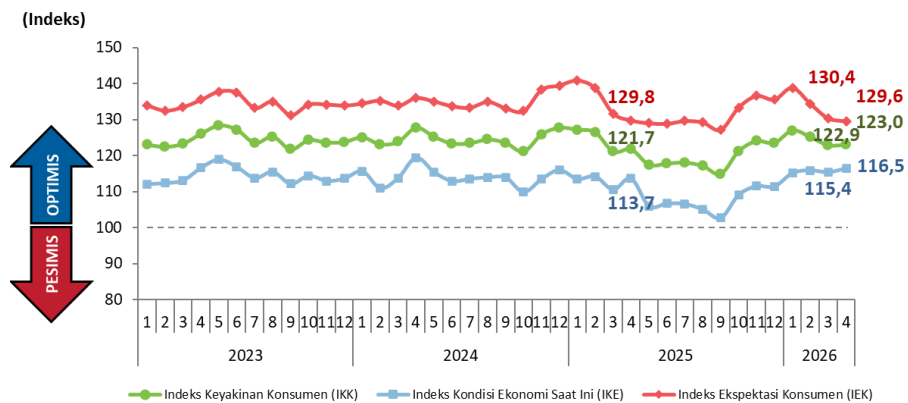
A. Keyakinan Konsumen

A.1. Indeks Keyakinan Konsumen

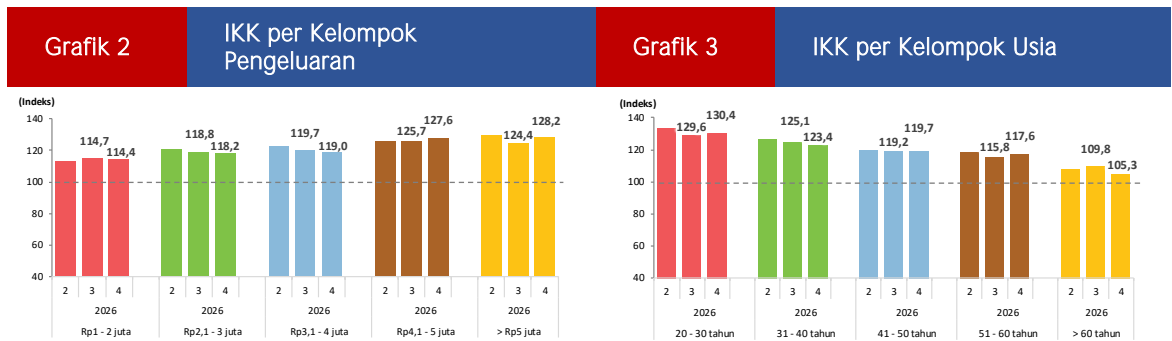
Keyakinan konsumen pada April 2026 tetap kuat.

Survei Konsumen Bank Indonesia pada April 2026 mengindikasikan keyakinan konsumen terhadap kondisi ekonomi tetap kuat. Hal ini tercermin dari Indeks Keyakinan Konsumen (IKK) April 2026 yang berada pada level optimis sebesar 123,0, sedikit lebih tinggi dari IKK bulan sebelumnya yang tercatat sebesar 122,9. Optimisme konsumen tersebut ditopang oleh tetap kuatnya persepsi terhadap kondisi ekonomi saat ini dan ekspektasi kondisi ekonomi ke depan. Indeks Kondisi Ekonomi Saat Ini (IKE) dan Indeks Ekspektasi Konsumen (IEK) masing-masing tercatat sebesar 116,5 dan 129,6 (Grafik 1).

Grafik 1 Perkembangan Indeks Keyakinan Konsumen



Berdasarkan kelompok pengeluaran, keyakinan konsumen pada April 2026 tetap optimis pada seluruh kelompok pengeluaran, dengan peningkatan IKK tercatat pada responden kelompok Rp4,1-5 juta dan >Rp5 juta masing-masing menjadi sebesar 127,6 dan 128,2 (Grafik 2). Berdasarkan usia, IKK juga tetap di level optimis pada seluruh kelompok usia, dengan IKK tertinggi tercatat pada responden usia 20-30 tahun (130,4) (Grafik 3). Secara spasial, IKK mengalami peningkatan terbesar di Pontianak, Bandar Lampung, dan Surabaya, sementara penurunan IKK terjadi antara lain di Medan, Mataram, dan Banjarmasin.

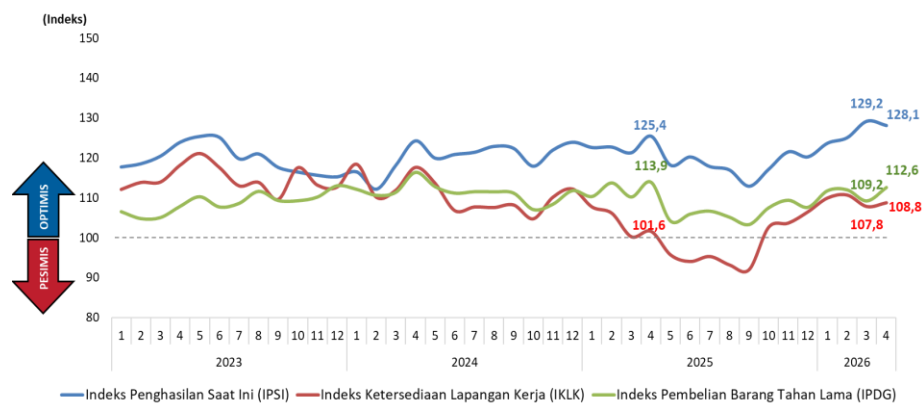


A.2. Indeks Kondisi Ekonomi Saat Ini

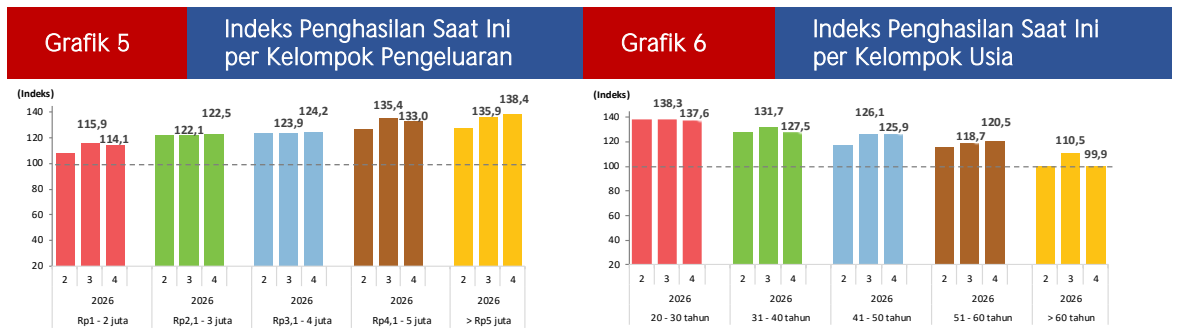
Persepsi konsumen terhadap kondisi ekonomi saat ini meningkat.

Persepsi konsumen terhadap kondisi ekonomi saat ini meningkat, tercermin dari IKE April 2026 sebesar 116,5 yang berada pada level optimis (indeks >100), lebih tinggi dibandingkan bulan sebelumnya sebesar 115,4. Meningkatnya IKE ditopang oleh kenaikan Indeks Ketersediaan Lapangan Kerja (IKLK) dan Indeks Pembelian Barang Tahan Lama/*Durable Goods* (IPDG) yang tercatat masing-masing sebesar 108,8 dan 112,6, lebih tinggi dari bulan sebelumnya sebesar 107,8 dan 109,2. Sementara itu, Indeks Penghasilan Saat Ini (IPSI) tercatat di level optimis sebesar 128,1, meskipun lebih rendah dari bulan sebelumnya sebesar 129,2 (Grafik 4). Secara spasial, sebagian kota mengalami peningkatan IKE terutama di Pontianak, Bandar Lampung, dan Makassar. Sejumlah kota yang mencatatkan penurunan IKE, antara lain, di Medan, Denpasar, dan Mataram.

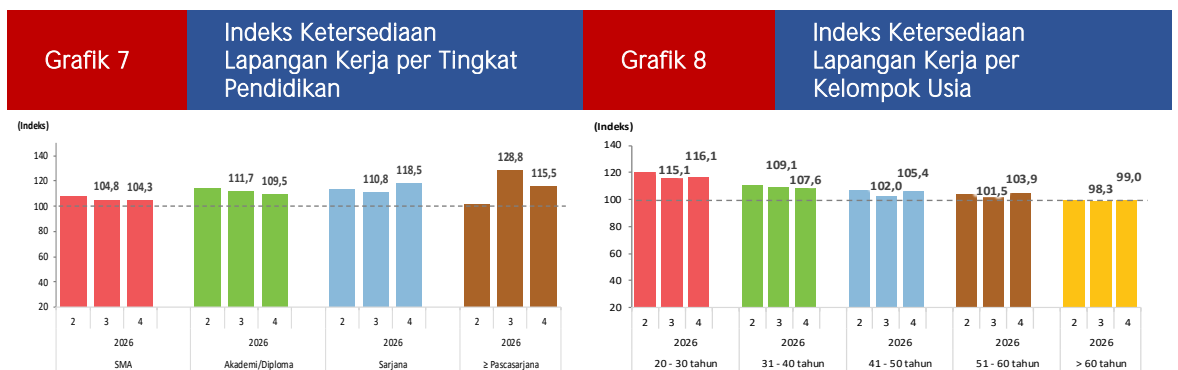
Grafik 4: Perkembangan Indeks Kondisi Ekonomi Saat Ini



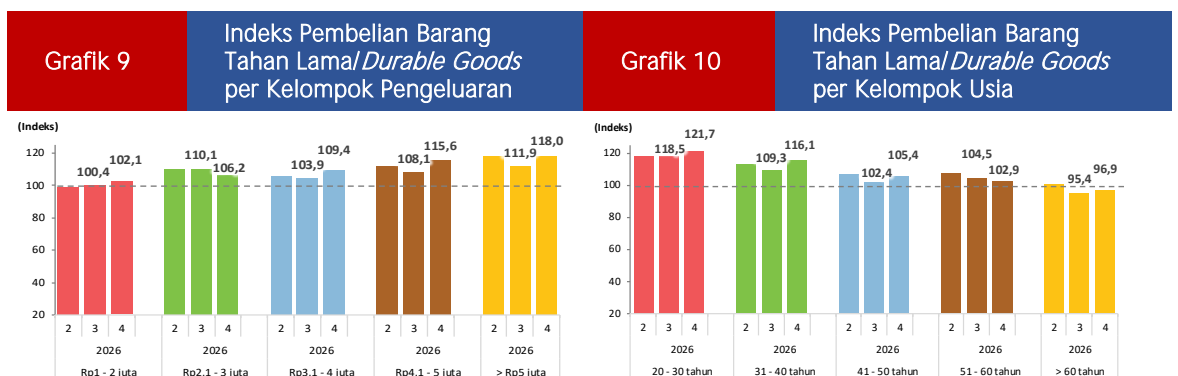
Berdasarkan kelompok pengeluaran, keyakinan konsumen terhadap penghasilan saat ini tercatat tetap kuat pada seluruh kelompok, dengan indeks tertinggi sebesar 138,4 pada kelompok >Rp5 juta (Grafik 5). Dari sisi usia, indeks tertinggi tercatat pada kelompok usia 20-30 tahun meskipun sedikit menurun menjadi sebesar 137,6 (Grafik 6).



Selanjutnya, persepsi responden terhadap ketersediaan lapangan pekerjaan saat ini mengalami peningkatan indeks pada responden berpendidikan sarjana (118,5), sedangkan tingkat pendidikan lainnya mengalami penurunan indeks (Grafik 7). Berdasarkan kelompok usia, IKLK berada pada zona optimis pada seluruh kelompok usia, kecuali kelompok usia >60 tahun yang masih berada pada zona pesimis (Grafik 8).



Dari sisi pengeluaran, Indeks Pembelian Barang Tahan Lama/*Durable Goods* mengalami peningkatan indeks pada seluruh kelompok pengeluaran, kecuali kelompok pengeluaran Rp2,1-3 juta yang mengalami penurunan indeks menjadi sebesar 106,2 (Grafik 9). Berdasarkan kelompok usia, indeks tertinggi tercatat pada kelompok usia 20-30 tahun sebesar 121,7 (Grafik 10).



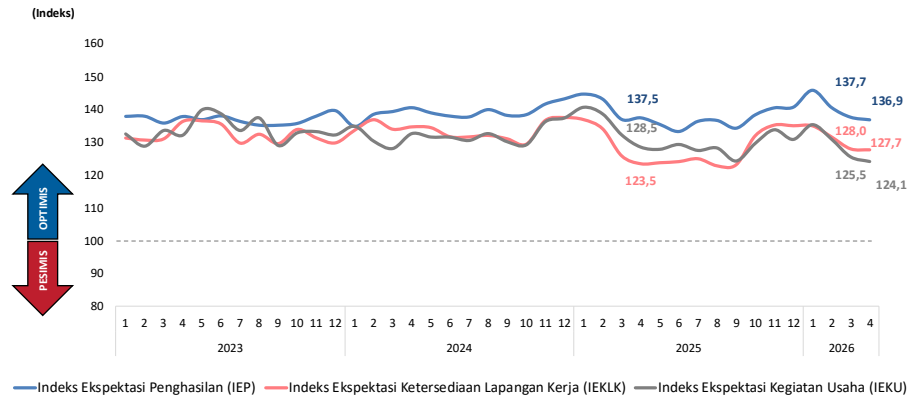
A.3. Indeks Ekspektasi Konsumen

Ekspektasi konsumen terhadap kondisi ekonomi ke depan tetap kuat.

Ekspektasi konsumen terhadap kondisi ekonomi enam bulan ke depan diperkirakan tetap kuat. Hal ini tercermin dari IEK April 2026 sebesar 129,6, meskipun lebih rendah dibandingkan dengan indeks pada bulan sebelumnya sebesar 130,4. Tetap kuatnya IEK bersumber dari optimisme ekspektasi penghasilan, ekspektasi ketersediaan lapangan kerja, dan ekspektasi kegiatan usaha yang masing-masing tercatat sebesar 136,9, 127,7, dan 124,1 (Grafik 11). Secara spasial, sebagian besar kota mencatat penurunan IEK, dengan penurunan terbesar terjadi di Bandung, Mataram, dan Banjarmasin. Sementara itu,

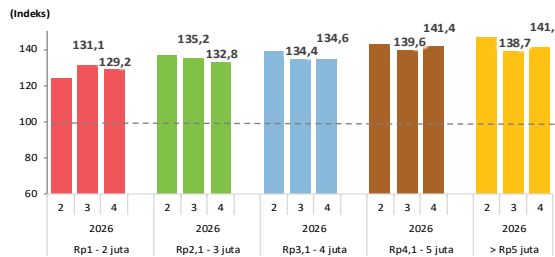
beberapa kota mengalami peningkatan IEK dengan kenaikan tertinggi di Semarang, Bandar Lampung, dan Surabaya.

Grafik 11 Perkembangan Indeks Ekspektasi Konsumen

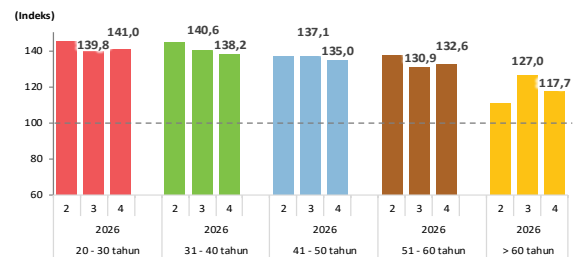


Persepsi responden terhadap ekspektasi penghasilan enam bulan ke depan mengalami peningkatan indeks pada kelompok pengeluaran Rp3,1-4 juta, Rp4,1-5 juta, dan >Rp5 juta masing-masing sebesar 134,6, 141,4, dan 141,1 (Grafik 12). Sedangkan kelompok pengeluaran lainnya mengalami penurunan indeks. Berdasarkan kelompok usia, indeks tertinggi tercatat pada kelompok usia 20-30 tahun sebesar 141,0 (Grafik 13).

Grafik 12 Indeks Ekspektasi Penghasilan per Kelompok Pengeluaran

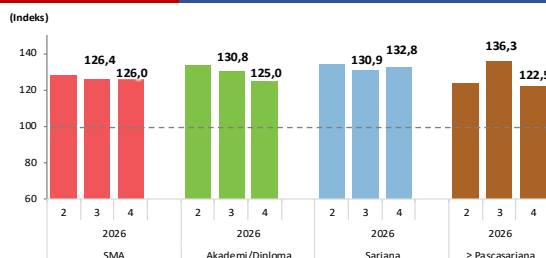


Grafik 13 Indeks Ekspektasi Penghasilan per Kelompok Usia

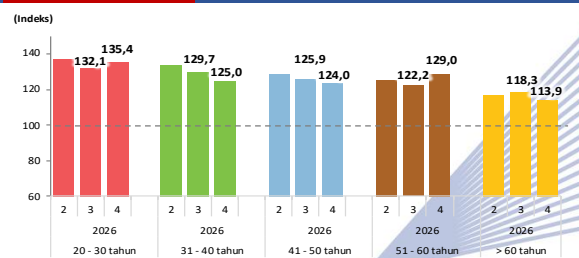


Selanjutnya, prakiraan konsumen terhadap ketersediaan lapangan kerja pada enam bulan mendatang berada pada level optimis pada seluruh tingkat pendidikan, meskipun mayoritas kelompok mengalami penurunan indeks dibandingkan bulan sebelumnya (Grafik 14). Berdasarkan kelompok usia, ekspektasi ketersediaan lapangan kerja tercatat meningkat pada kelompok usia 20-30 tahun dan 51-60 tahun dengan masing-masing indeks sebesar 135,4 dan 129,0 (Grafik 15).

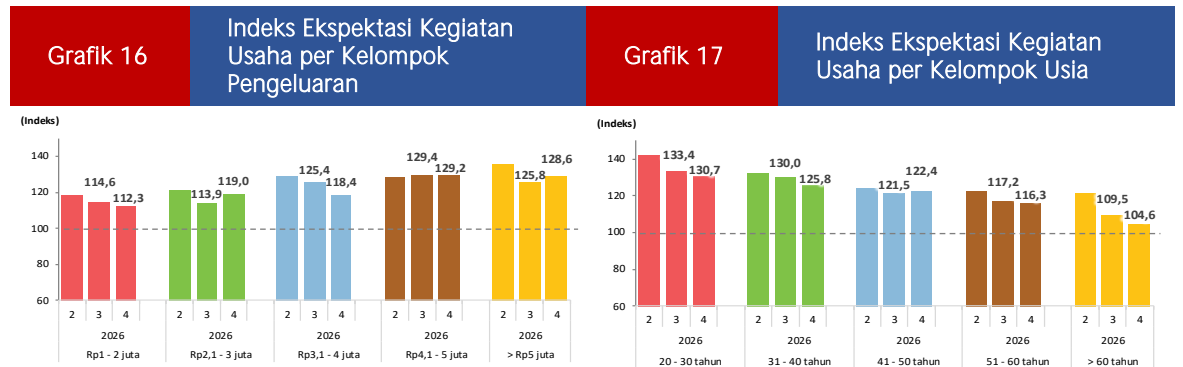
Grafik 14 Indeks Ekspektasi Ketersediaan Lapangan Kerja per Tingkat Pendidikan



Grafik 15 Indeks Ekspektasi Ketersediaan Lapangan Kerja per Kelompok Usia



Ekspektasi konsumen terhadap perkembangan kegiatan usaha ke depan tercatat tetap kuat pada seluruh kelompok pengeluaran, dengan indeks tertinggi sebesar 129,2 pada kelompok pengeluaran Rp4,1-5 juta (Grafik 16). Berdasarkan kelompok usia, seluruh indeks berada pada zona optimis meskipun mayoritas kelompok mengalami penurunan (Grafik 17).

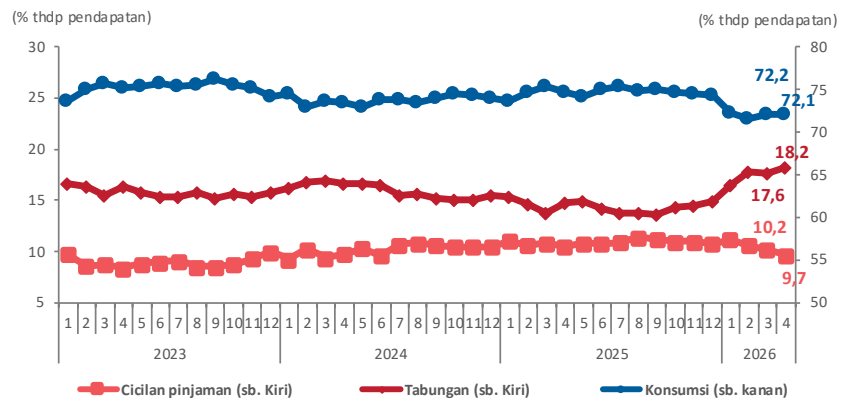


B. Kondisi Keuangan Konsumen

Rasio konsumsi terhadap pendapatan relatif stabil, di tengah pembayaran cicilan yang menurun dan tabungan yang meningkat.

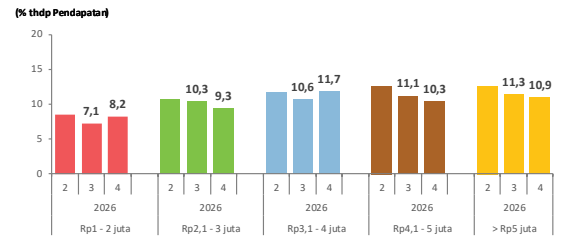
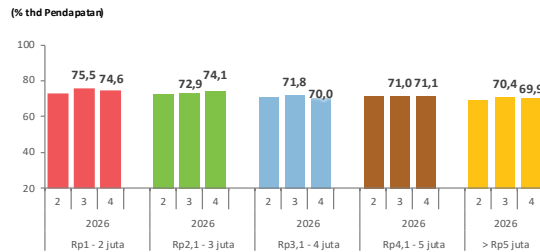
Pada April 2026, rata-rata proporsi pendapatan konsumen untuk konsumsi (*average propensity to consume ratio*) tercatat sebesar 72,1%, relatif stabil dibandingkan dengan proporsi pada bulan sebelumnya, yaitu sebesar 72,2%. Sementara itu, proporsi pembayaran cicilan/utang (*debt installment to income ratio*) sebesar 9,7%, lebih rendah dibandingkan proporsi pada bulan sebelumnya sebesar 10,2%. Lebih lanjut, proporsi pendapatan konsumen yang disimpan (*saving to income ratio*) sebesar 18,2%, lebih tinggi dibandingkan proporsi pada bulan sebelumnya, yaitu sebesar 17,6% (Grafik 18).

Grafik 18: Komposisi Penggunaan Pendapatan Rumah Tangga



Proporsi konsumsi terhadap pendapatan terindikasi menurun pada kelompok pengeluaran Rp1-2 juta (74,6%), Rp3,1-4 juta (70,0%), dan >Rp5 juta (69,9%), sedangkan kelompok pengeluaran lainnya terindikasi meningkat (Grafik 19). Sementara itu, porsi pendapatan untuk pembayaran cicilan mengalami penurunan pada kelompok pengeluaran Rp2,1-3 juta (9,3%), Rp4,1-5 juta (10,3%), dan >Rp5 juta (10,9%) (Grafik 20).

Grafik 19 Rasio Konsumsi per Kelompok Pengeluaran **Grafik 20** Rasio Pembayaran Cicilan per Kelompok Pengeluaran



METODOLOGI

Survei Konsumen merupakan survei bulanan yang dilaksanakan sejak Oktober 1999. Sejak Januari 2007 survei dilaksanakan terhadap kurang lebih 4.600 rumah tangga sebagai responden (*stratified random sampling*) di 18 kota: Jakarta, Bandung, Bodebek, Semarang, Surabaya, Medan, Makassar, Bandar Lampung, Palembang, Banjarmasin, Padang, Pontianak, Samarinda, Manado, Denpasar, Mataram, Pangkal Pinang, Ambon dan Banten. Indeks per kota dihitung dengan metode *balance score (net balance + 100)* yang menunjukkan bahwa jika indeks di atas 100 berarti optimis dan di bawah 100 berarti pesimis.

Metadata dapat diakses pada <https://www.bi.go.id/id/statistik/Metadata/Survei/Documents/1-Metadata-SK-2022.pdf>

LAMPIRAN TABEL

Tabel 1 Indeks Keyakinan Konsumen

KETERANGAN	2024												2025												2026				Perubahan (Apr-Mar)
	Jan	Feb	Mar	Apr	Mei	Juni	Juli	Ags	Sep	Okt	Nov	Des	Jan	Feb	Mar	Apr	Mei	Juni	Juli	Ags	Sep	Okt	Nov	Des	Jan	Feb	Mar	Apr	
A. Indeks Keyakinan Konsumen (IKK)																													
- Indeks Keyakinan Konsumen (IKK)	125,0	123,1	123,8	127,7	125,2	123,3	123,4	124,4	123,5	121,1	125,9	127,7	127,2	126,4	121,1	121,7	117,5	117,8	118,1	117,2	115,0	121,2	124,0	123,5	127,0	125,2	122,9	123,0	0,1
- Indeks Kondisi Ekonomi Saat Ini (IKE)	115,6	110,9	113,8	119,4	115,4	112,9	113,5	114,0	113,9	109,9	113,5	116,0	113,5	114,2	110,6	113,7	106,0	106,7	106,6	105,1	102,7	109,1	111,5	111,4	115,1	115,9	115,4	116,5	1,1
- Indeks Ekspektasi Konsumen (IEK)	134,5	135,3	133,8	136,0	135,0	133,8	133,3	134,9	133,1	132,4	136,3	139,5	140,8	138,7	131,7	129,8	129,0	128,9	129,6	129,2	127,2	133,4	136,6	135,6	138,8	134,4	130,4	129,6	-0,8
Indeks Kondisi Ekonomi Saat Ini (kondisi saat ini dibandingkan dengan 6 bulan yang lalu)																													
- Indeks Penghasilan Saat Ini (IPSI)	116,5	112,1	118,1	124,2	119,9	120,8	121,4	122,9	122,4	117,9	121,9	123,9	122,6	122,7	121,3	125,4	116,1	120,2	117,8	116,9	112,9	117,1	121,5	120,2	123,7	125,0	129,2	128,1	-1,1
- Indeks Ketersediaan Lapangan Kerja (IKLK)	118,4	110,1	111,9	117,6	113,6	106,8	107,7	107,6	108,2	104,7	110,1	112,2	107,7	106,2	100,3	101,6	95,7	94,1	95,3	93,2	92,0	102,6	103,7	106,5	109,9	110,7	107,8	108,8	1,0
- Indeks Pembelian Barang Tahan Lama (Durable Goods) (IPDG)	112,1	110,6	111,4	116,4	112,7	111,1	111,5	111,5	111,2	107,0	108,4	111,8	110,3	113,7	110,2	113,9	104,1	105,9	106,8	105,1	103,2	107,5	109,4	107,8	111,8	112,0	109,2	112,6	3,4
Indeks Ekspektasi Konsumen (6 bulan mendatang dibandingkan dengan kondisi saat ini)																													
- Indeks Ekspektasi Penghasilan (IEP)	134,8	138,6	139,4	140,6	139,0	138,0	137,7	140,0	138,2	138,4	141,7	143,3	144,8	143,3	137,0	137,5	135,4	133,2	136,4	136,7	134,3	138,4	140,6	140,8	146,0	140,7	137,7	136,9	-0,8
- Indeks Ekspektasi Ketersediaan Lapangan Kerja (IEKLK)	133,7	137,0	134,0	134,8	134,5	131,7	131,7	132,2	131,1	129,5	136,8	137,6	137,0	134,2	125,9	123,5	123,8	124,1	125,0	122,8	123,1	132,0	135,3	135,1	135,1	131,7	128,0	127,7	-0,3
- Indeks Ekspektasi Kegiatan Usaha (IEKU)	134,9	130,3	128,1	132,6	131,6	131,5	130,5	132,6	130,1	129,2	136,2	137,4	140,7	138,6	132,2	128,5	127,8	129,3	127,5	128,2	124,2	129,6	133,8	130,8	135,3	130,9	125,5	124,1	-1,4

Tabel 2

Indeks Keyakinan Konsumen per Kelompok Pengeluaran Responden

KETERANGAN	2024												2025												Perubahan (Apr-Mar)				
	Jan	Feb	Mar	Apr	Mei	Jun	Juli	Ags	Sep	Ok	Nov	Des	Jan	Feb	Mar	Apr	Mei	Jun	Juli	Ags	Sep	Ok	Nov	Des		Jan	Feb	Mar	Apr
A. Indeks Keyakinan Konsumen (IKK)																													
- Pengeluaran Rp1 - 2 juta	113,3	114,3	112,0	117,2	114,9	109,2	112,1	118,2	114,3	115,9	119,2	122,3	119,9	119,2	118,3	114,7	112,3	108,7	108,9	102,9	105,5	116,9	119,8	113,7	118,8	113,3	114,7	114,4	-0,3
- Pengeluaran Rp2,1 - 3 juta	119,4	118,7	120,0	124,1	119,6	116,5	119,6	120,9	116,5	115,3	120,2	119,1	126,6	123,4	112,4	114,6	111,0	111,2	112,6	108,1	104,2	110,9	117,6	117,9	121,2	120,7	118,8	118,2	-0,6
- Pengeluaran Rp3,1 - 4 juta	125,6	125,2	123,6	130,0	127,4	124,8	125,4	121,4	124,5	118,8	125,7	128,2	125,9	126,0	120,6	119,9	114,8	116,1	116,1	116,9	109,1	117,1	117,3	118,3	120,7	122,6	119,7	119,0	-0,7
- Pengeluaran Rp4,1 - 5 juta	133,0	126,9	128,8	132,0	129,1	127,9	127,9	128,6	128,4	126,5	126,9	133,7	131,8	128,8	123,0	125,2	117,7	117,8	119,9	117,2	118,0	120,4	126,9	129,2	124,2	125,5	125,7	127,6	1,9
- Pengeluaran >Rp5 juta	130,8	128,9	127,3	132,8	127,8	130,3	123,2	133,2	128,6	127,9	138,1	138,0	131,0	129,0	127,9	127,9	120,5	117,3	119,5	120,9	124,8	125,3	130,6	128,3	134,3	129,2	124,4	128,2	3,8
B. Indeks Kondisi Ekonomi (IKE)																													
- Pengeluaran Rp1 - 2 juta	100,9	101,1	102,8	108,2	106,2	100,6	102,6	107,1	102,5	103,9	107,4	110,3	107,5	105,9	106,2	103,3	99,4	96,2	97,8	91,7	94,9	106,2	108,0	102,7	104,5	104,6	106,2	106,2	0,0
- Pengeluaran Rp2,1 - 3 juta	109,2	106,4	109,1	115,8	109,9	107,2	110,1	111,5	109,6	104,1	108,1	107,4	112,8	111,8	102,2	104,7	99,4	100,9	101,3	96,4	92,4	98,9	105,2	104,3	109,3	113,1	113,0	111,2	-1,8
- Pengeluaran Rp3,1 - 4 juta	117,3	112,3	113,0	122,6	116,8	113,6	114,7	110,2	113,8	107,5	113,1	114,6	111,1	113,8	109,7	112,5	103,8	108,0	106,2	106,6	98,2	104,7	102,5	104,9	109,6	112,3	111,2	112,7	1,5
- Pengeluaran Rp4,1 - 5 juta	124,1	114,6	119,4	124,1	120,0	118,2	117,8	117,6	119,6	114,4	115,1	121,3	117,9	116,9	111,8	117,6	105,3	104,2	109,7	105,1	104,6	109,9	115,0	118,6	111,0	116,9	118,9	120,0	1,1
- Pengeluaran >Rp5 juta	123,1	116,9	117,6	123,2	117,3	118,2	115,4	125,1	118,8	117,2	125,2	126,0	117,7	117,4	119,3	122,5	110,3	106,1	106,0	107,7	112,8	112,1	118,8	117,4	123,7	119,4	118,1	123,5	5,4
C. Indeks Ekspektasi Konsumen (IEK)																													
- Pengeluaran Rp1 - 2 juta	125,6	127,5	121,3	126,2	123,7	117,8	121,6	129,2	126,1	127,8	131,1	134,4	132,3	132,5	130,4	126,0	125,2	121,2	120,1	114,1	116,2	127,5	131,5	124,8	133,2	122,0	123,1	122,6	-0,5
- Pengeluaran Rp2,1 - 3 juta	129,6	131,1	131,0	132,4	129,4	125,8	129,1	130,3	123,4	126,5	132,3	130,7	140,5	134,9	122,7	124,9	122,7	121,5	123,9	119,9	116,0	122,9	130,0	131,5	133,2	128,4	124,7	125,2	0,5
- Pengeluaran Rp3,1 - 4 juta	134,0	138,2	134,3	137,4	138,1	136,0	136,1	132,5	135,2	130,1	138,3	141,8	140,6	138,3	131,5	127,4	125,9	124,1	126,1	127,1	120,1	129,5	132,2	131,8	131,8	132,8	128,2	125,3	-2,9
- Pengeluaran Rp4,1 - 5 juta	141,9	139,2	138,1	139,9	138,2	137,6	138,0	139,6	137,1	138,6	138,6	146,1	145,7	140,7	134,1	132,9	130,2	131,3	130,0	129,3	131,4	130,8	138,8	139,8	137,5	134,0	132,5	135,2	2,7
- Pengeluaran >Rp5 juta	138,5	141,0	137,0	142,4	138,2	142,4	131,1	141,4	138,5	138,5	151,1	146,0	144,3	140,7	136,4	133,3	130,7	128,6	132,9	134,1	136,7	138,5	142,4	139,2	144,9	139,1	130,7	132,8	2,1
B1. Indeks Penghasilan Saat Ini (IPSI)																													
- Pengeluaran Rp1 - 2 juta	98,9	105,9	106,2	112,0	111,3	112,8	107,8	114,7	112,0	111,5	112,4	113,8	113,1	108,7	115,3	116,6	104,6	105,5	105,5	99,8	104,9	113,1	115,9	108,3	109,2	108,1	115,9	114,1	-1,8
- Pengeluaran Rp2,1 - 3 juta	113,7	107,9	113,8	120,3	112,3	114,5	117,6	116,6	114,9	111,5	117,1	114,3	118,8	121,0	110,5	114,5	108,6	114,7	109,5	108,0	103,2	105,0	115,8	111,2	115,6	122,0	122,1	122,5	0,4
- Pengeluaran Rp3,1 - 4 juta	118,4	114,6	117,0	129,0	121,4	122,6	121,4	119,8	122,1	114,0	120,8	121,4	119,4	121,5	117,6	124,0	113,4	119,7	115,2	118,7	106,9	110,6	109,5	112,5	120,1	123,7	123,9	124,2	0,3
- Pengeluaran Rp4,1 - 5 juta	124,2	113,1	124,2	128,4	127,0	127,9	127,9	127,2	127,1	122,5	122,0	127,3	130,0	127,5	123,8	130,9	122,3	120,7	118,6	115,9	112,6	117,6	127,1	131,7	118,8	126,5	135,4	133,0	-2,4
- Pengeluaran >Rp5 juta	124,3	116,6	122,3	126,4	122,0	127,6	126,9	136,5	131,6	128,7	136,9	139,1	130,5	130,9	132,9	137,1	125,8	121,4	122,0	123,8	122,3	122,7	129,0	138,4	133,9	127,7	135,9	138,4	2,5
B2. Indeks Ketersediaan Lapangan Kerja (IKLK)																													
- Pengeluaran Rp1 - 2 juta	101,0	96,6	102,4	105,6	104,7	92,0	95,4	102,3	94,8	96,3	107,6	108,2	102,1	100,1	100,8	96,0	93,0	87,3	90,4	80,6	84,7	103,1	103,5	103,5	101,1	106,6	102,5	102,3	-0,2
- Pengeluaran Rp2,1 - 3 juta	107,7	106,0	106,5	114,0	107,8	100,8	102,1	106,9	105,3	99,6	105,5	102,0	110,1	109,9	95,4	97,1	93,2	91,2	97,2	85,8	83,4	96,5	100,3	102,4	107,0	107,5	106,7	104,8	-1,9
- Pengeluaran Rp3,1 - 4 juta	121,6	113,4	110,2	117,8	116,9	106,0	110,7	103,5	108,0	103,1	109,7	111,0	106,4	106,5	98,4	100,8	96,1	97,5	99,5	93,6	88,7	99,2	95,0	99,7	105,2	107,6	105,8	104,3	-1,5
- Pengeluaran Rp4,1 - 5 juta	129,8	116,0	117,8	121,8	117,5	110,2	113,1	109,4	117,0	107,7	111,8	120,3	108,8	103,1	99,5	104,3	92,4	88,9	97,9	92,0	94,5	105,8	108,6	111,1	107,0	112,7	113,2	111,5	-1,7
- Pengeluaran >Rp5 juta	125,4	117,3	114,8	126,7	114,4	114,4	109,9	119,1	109,7	113,1	119,0	119,1	109,7	104,1	106,5	105,0	96,2	90,1	86,9	92,8	102,5	101,6	107,6	108,3	115,0	112,3	106,5	114,1	7,6
B3. Indeks Pembelian Barang Tahan Lama (Durable Goods) (IPDG)																													
- Pengeluaran Rp1 - 2 juta	102,7	100,9	99,7	107,1	102,6	96,9	104,5	104,3	100,6	103,9	102,1	108,8	107,3	108,9	102,6	97,2	100,7	95,9	97,4	94,5	95,1	102,5	104,8	96,2	103,0	99,1	100,4	102,1	1,7
- Pengeluaran Rp2,1 - 3 juta	106,1	105,4	107,0	113,2	109,6	108,4	110,7	110,9	108,6	101,3	101,9	105,9	109,4	104,7	100,6	102,5	96,5	96,7	97,3	95,3	90,5	95,1	99,5	99,4	105,2	109,9	110,1	106,2	-3,9
- Pengeluaran Rp3,1 - 4 juta	111,8	108,9	111,7	121,1	112,0	112,1	112,1	107,1	111,2	105,2	108,7	111,4	107,6	113,4	113,1	112,8	101,9	106,8	103,9	107,6	98,9	104,2	103,0	102,5	103,5	105,6	103,9	109,4	5,5
- Pengeluaran Rp4,1 - 5 juta	118,2	114,7	116,2	122,1	115,5	116,8	112,4	116,4	114,7	113,1	111,4	116,2	114,8	120,2	112,0	117,8	101,1	103,0	112,6	107,3	106,7	106,3	109,1	113,0	107,2	111,6	108,1	115,6	7,5
- Pengeluaran >Rp5 juta	119,5	116,7	115,9	116,7	115,7	112,6	109,3	119,7	115,0	109,9	119,7	119,8	112,7	117,2	118,5	125,6	109,0	106,9	109,2	106,6	113,6	112,1	119,7	115,4	122,1	118,4	111,9	118,0	6,1
C1. Indeks Ekspektasi Penghasilan (IEP)																													
- Pengeluaran Rp1 - 2 juta	127,2	134,5	129,3	131,3	123,4	125,8	125,8	133,6	130,7	134,4	137,2	136,1	132,8	139,5	130,1	132,1	132,8	123,9	129,4	121,5	124,4	134,0	136,5	127,3	138,2	123,9	131,1	129,2	-1,9
- Pengeluaran Rp2,1 - 3 juta	130,3	133,5	134,5	135,7	133,3	131,2	132,4	130,9	127,8	131,9	136,6	134,3	141,4	137,1	124,9	131,6	128,7	128,6	130,7	127,4	120,8	132,0	137,3	136,8	140,9	136,5	135,2	132,8	-2,4
- Pengeluaran Rp3,1 - 4 juta	135,4	140,1	140,0	141,7	142,5	140,9	141,9	139,7	140,1	136,6	142,0	146,5	148,1	142,9	140,3	136,2	133,6	130,2	131,4	133,5	127,6	133,6	136,2	140,5	139,0	138,7	134,4	134,6	0,2
- Pengeluaran Rp4,1 - 5 juta	142,2	144,7	145,2	144,3	141,8	141,2	141,7	147,0	145,3	143,5	141,5	149,7	149,1	145,1	143,1	141,9	138,7	134,0	136,8	135,9	137,0	134,9	141,2	144,6	144,1	142,5	139,6	141,4	1,8
- Pengeluaran >Rp5 juta	138,7	144,1	143,4	149,1	145,0	146,6	138,6	146,2	145,1	145,6	152,2	151,1	151,2	149,6	143,5	142,9	136,5	133,4	141,3	143,8	144,5	141,1	143,9	143,1	155,4	146,4	138,7	141,1	2,4
C2. Indeks Ekspektasi Ketersediaan Lapangan Kerja (IEKJK)																													
- Pengeluaran Rp1 - 2 juta	124,9	126,0	119,0	123,5	122,5	112,4	118,6	128,4	119,2	126,1	128,8	134,8	131,6	127,1	126,0	118,4	122,7	119,5	121,1	113,9	116,3	132,1	137,4	123,8	136,4	123,5	123,7	126,4	2,7
- Pengeluaran Rp2,1 - 3 juta	126,7	129,8	132,4	132,6	127,8	124,1	128,0	133,9	124,3	125,5	132,1	131,5	141,2	132,6	120,3	119,1	122,7	117,6	122,3	116,7	118,4	122,8	130,8	133,2	131,0	127,5	124,9	123,8	-1,1
- Pengeluaran Rp3,1 - 4 juta	132,8	142,6	133,6	135,4	138,2	134,8	136,0	130,7	135,5	129,5	139,7	141,3	138,1	136,9	126,8	121,5	119,8	120,1	121,1	122,5	117,6	131,8	132,3	134,3	129,2	130,9	124,9	122,8	-2,1
-																													

Tabel 3

Indeks Keyakinan Konsumen per Kelompok Usia Responden

KETERANGAN	2024												2025												2026				Perubahan (Apr-Mar)
	Jan	Feb	Mar	Apr	Mei	Juni	Juli	Ags	Sep	Ok	Nov	Des	Jan	Feb	Mar	Apr	Mei	Juni	Juli	Ags	Sep	Ok	Nov	Des	Jan	Feb	Mar	Apr	
A. Indeks Keyakinan Konsumen (IKK)																													
- Usia 20-30 th	127,5	126,2	126,6	130,2	126,6	126,6	126,9	126,6	125,9	126,4	126,7	130,8	133,5	131,4	126,3	126,4	124,8	122,1	121,7	120,5	120,6	125,0	126,6	127,9	134,2	133,7	129,6	130,4	0,8
- Usia 31-40 th	126,8	126,2	125,2	129,2	128,3	127,8	125,2	124,0	125,4	121,2	124,6	128,8	126,9	127,9	122,5	123,0	117,7	118,5	122,3	119,4	117,4	123,8	124,5	127,5	129,4	127,0	125,1	123,4	-1,7
- Usia 41-50 th	122,4	120,4	122,7	123,3	123,6	121,9	122,8	124,3	121,7	121,2	124,5	128,5	124,1	126,8	119,7	120,9	116,7	117,9	117,0	117,1	116,4	120,2	122,7	121,7	125,8	120,2	119,2	119,7	0,5
- Usia 51-60 th	119,5	117,5	118,7	130,9	119,2	117,4	115,1	117,4	120,8	112,9	124,9	121,0	125,6	123,6	115,3	116,8	113,3	110,9	104,0	110,4	102,6	108,3	116,9	116,3	112,4	118,8	115,8	117,6	1,8
- Usia >60 th	114,5	104,7	109,7	117,3	112,8	98,7	107,5	109,1	120,4	117,6	119,7	115,6	114,7	112,7	115,9	105,3	105,6	104,0	109,1	93,4	97,0	107,7	113,0	107,8	113,2	108,4	109,8	105,3	-4,5
B. Indeks Kondisi Ekonomi (IKE)																													
- Usia 20-30 th	118,1	116,1	115,6	121,4	117,5	116,0	119,4	119,1	116,5	115,9	118,7	118,6	121,0	120,8	117,1	119,3	113,8	113,2	110,4	110,4	109,4	113,6	116,2	117,2	123,7	125,7	124,0	125,1	1,1
- Usia 31-40 th	119,3	113,9	114,6	121,3	119,1	118,3	115,6	113,0	116,6	109,6	111,6	117,4	113,8	116,3	111,4	116,3	106,8	108,0	111,5	108,0	105,4	110,6	113,1	116,0	117,8	117,1	116,7	117,1	0,4
- Usia 41-50 th	112,6	107,8	114,1	115,0	113,3	112,5	112,1	114,5	111,7	110,0	112,1	117,7	109,7	113,0	109,3	111,2	104,9	106,5	104,0	104,5	102,5	108,2	109,7	109,1	113,5	110,3	110,1	112,2	2,1
- Usia 51-60 th	107,8	103,0	109,1	123,0	107,8	104,7	105,5	110,6	110,1	100,8	110,2	107,4	110,7	110,8	103,8	106,1	101,1	97,3	94,6	95,2	90,2	96,2	102,5	101,7	100,1	109,0	108,2	109,1	0,9
- Usia >60 th	101,7	95,3	95,5	110,0	100,5	88,3	93,9	94,0	108,8	106,2	107,2	104,2	97,9	99,2	103,4	98,8	93,6	84,4	101,8	82,8	88,0	95,6	98,5	95,4	96,8	100,3	101,4	98,6	-2,8
C. Indeks Ekspektasi Konsumen (IEK)																													
- Usia 20-30 th	136,9	136,2	137,5	138,9	135,8	137,5	138,4	138,1	135,4	136,9	138,8	143,0	145,9	141,9	135,5	133,5	135,9	130,9	132,9	130,6	131,7	136,3	141,1	138,7	144,6	141,6	135,1	135,7	0,6
- Usia 31-40 th	134,4	138,5	135,7	137,1	137,4	137,4	134,8	134,9	134,2	132,8	137,6	140,3	140,0	139,5	133,6	129,7	126,5	129,0	133,2	130,9	129,3	137,0	135,9	139,1	141,0	136,9	133,5	129,6	-3,9
- Usia 41-50 th	132,2	132,9	131,3	131,6	133,9	131,2	133,6	134,2	131,8	132,3	136,9	139,3	138,5	140,6	130,1	130,7	126,6	129,4	129,9	129,7	130,3	132,3	135,7	134,4	138,1	130,2	128,2	127,1	-1,1
- Usia 51-60 th	131,2	132,1	128,3	138,8	130,6	130,1	124,7	132,8	131,4	125,0	139,7	134,6	140,5	136,3	126,8	127,5	125,4	124,4	113,4	125,6	114,9	120,4	131,2	130,9	124,8	128,7	123,4	126,0	2,6
- Usia >60 th	127,2	114,2	123,9	124,6	125,2	109,1	121,0	124,3	132,1	129,1	132,2	127,1	131,5	126,2	128,5	111,9	117,7	123,6	116,3	104,0	106,0	119,7	127,4	120,3	129,7	116,4	118,3	112,1	-6,2
B1. Indeks Penghasilan Saat Ini (PSI)																													
- Usia 20-30 th	119,2	118,7	119,4	127,6	123,5	124,9	128,0	128,8	127,5	126,1	128,0	127,6	131,9	129,5	128,0	134,6	128,8	127,6	124,2	124,7	122,7	121,6	125,9	123,1	136,6	138,7	138,3	137,6	-0,7
- Usia 31-40 th	121,4	113,5	119,2	127,9	125,8	128,3	123,2	120,8	125,1	117,2	121,5	125,1	123,5	124,3	122,8	128,8	119,3	121,1	121,2	120,0	114,0	118,1	123,4	126,9	127,1	127,7	131,7	127,5	-4,2
- Usia 41-50 th	114,3	108,0	119,6	117,1	116,3	119,9	120,2	124,2	119,4	116,8	120,1	126,0	116,1	122,2	119,0	121,7	115,8	119,1	115,5	114,6	110,3	117,0	120,4	119,4	119,5	117,6	126,1	125,9	-0,2
- Usia 51-60 th	109,3	103,7	112,4	127,7	108,8	108,1	108,9	121,0	111,9	107,9	118,6	113,9	119,7	119,4	115,5	115,8	109,3	108,0	103,9	104,6	97,4	103,4	113,9	112,3	103,1	115,8	118,7	120,5	1,8
- Usia >60 th	99,9	92,4	90,2	107,4	96,0	88,0	98,0	93,0	109,2	109,3	100,6	106,6	105,0	100,5	112,2	110,2	104,2	99,0	100,6	90,3	87,2	91,1	100,5	97,8	98,3	100,4	110,5	99,9	-10,6
B2. Indeks Ketersediaan Lapangan Kerja (IKLK)																													
- Usia 20-30 th	119,7	113,4	112,2	115,9	113,2	107,0	113,1	111,9	107,2	109,8	111,7	113,7	113,8	112,5	107,9	102,4	103,1	97,2	97,6	97,2	97,2	106,5	108,9	111,0	116,0	120,0	115,1	116,1	1,0
- Usia 31-40 th	120,1	114,3	112,5	119,7	117,9	112,2	109,7	107,2	111,2	103,1	106,6	112,1	108,1	106,7	100,2	102,8	94,6	95,3	100,9	96,4	95,0	103,0	103,7	109,0	113,5	110,4	109,1	107,6	-1,5
- Usia 41-50 th	117,4	107,5	110,2	114,3	112,2	106,4	106,9	108,4	106,2	106,1	110,5	115,4	102,5	104,3	99,5	102,9	95,3	96,6	93,1	92,9	93,1	102,1	102,4	105,8	109,4	106,5	102,0	105,4	3,4
- Usia 51-60 th	109,1	103,6	110,3	124,2	106,4	101,3	102,1	103,4	110,8	95,2	109,8	105,1	110,3	107,8	94,2	99,2	95,3	89,0	84,7	86,0	81,8	91,3	96,1	96,0	97,7	103,9	101,5	103,9	2,4
- Usia >60 th	106,5	95,3	113,3	118,8	105,2	88,9	86,9	94,0	107,9	114,8	111,6	102,0	99,4	97,0	94,8	91,5	83,8	64,3	94,6	72,0	83,7	99,6	87,8	99,2	92,5	99,4	98,3	99,0	0,7
B3. Indeks Pembelian Barang Tahan Lama (Durable Goods) (IPDG)																													
- Usia 20-30 th	115,4	116,3	115,3	120,8	115,6	116,2	117,0	116,5	114,9	112,0	116,4	114,4	117,5	120,4	115,3	120,7	109,3	114,8	109,5	109,2	108,4	112,8	113,9	117,4	118,5	118,4	118,5	121,7	3,2
- Usia 31-40 th	116,3	114,0	112,1	116,3	113,6	114,4	114,0	111,0	113,5	108,4	106,7	114,9	111,8	117,8	111,2	117,4	106,5	107,7	112,5	107,5	107,2	110,6	112,1	112,1	112,9	113,3	109,3	116,1	6,8
- Usia 41-50 th	106,0	107,9	112,4	113,7	111,3	111,2	109,1	110,9	109,5	107,2	105,6	111,5	110,4	112,5	109,3	109,1	103,5	103,6	103,5	105,9	104,2	105,4	106,2	101,9	111,7	106,7	102,4	105,4	3,0
- Usia 51-60 th	105,0	101,6	104,7	117,2	108,2	104,6	105,4	107,3	107,5	99,2	102,1	103,2	102,0	105,2	101,8	103,4	98,8	94,9	95,1	94,9	91,4	93,9	97,6	96,9	99,4	107,2	104,5	102,9	-1,6
- Usia >60 th	98,8	98,0	83,0	103,9	100,2	88,2	96,9	94,9	109,3	94,5	109,3	103,9	89,4	100,1	103,1	94,5	92,6	89,6	110,2	86,2	93,0	96,3	107,3	89,1	99,6	101,2	95,4	96,9	1,5
C1. Indeks Ekspektasi Penghasilan (IEP)																													
- Usia 20-30 th	136,3	137,8	141,7	142,8	138,6	140,1	142,8	142,7	141,6	142,5	144,9	147,4	147,0	147,4	139,9	141,7	143,5	136,2	138,6	137,6	138,2	141,8	145,0	145,2	151,5	145,8	139,8	141,0	1,2
- Usia 31-40 th	135,0	140,5	141,2	141,7	141,9	141,4	139,3	140,7	137,7	140,4	142,4	144,6	145,6	145,6	138,1	137,6	133,7	132,4	141,4	139,0	135,4	141,5	141,1	146,3	150,0	144,7	140,6	138,2	-2,4
- Usia 41-50 th	132,9	138,3	137,0	137,9	136,8	136,5	137,6	139,4	137,8	138,9	140,8	142,8	144,9	143,4	137,8	138,3	134,9	135,3	135,9	137,1	138,6	136,9	140,6	139,7	146,9	137,4	137,1	135,0	-2,1
- Usia 51-60 th	130,4	135,4	134,5	142,5	137,7	134,0	130,8	135,4	135,8	134,2	139,5	138,1	144,1	138,2	132,0	137,6	131,8	129,3	119,3	134,6	125,3	125,6	133,3	136,0	128,2	137,9	130,9	132,6	1,7
- Usia >60 th	130,0	123,0	135,0	123,9	133,4	117,3	113,1	123,1	133,8	121,1	120,1	124,8	124,7	126,3	128,5	117,5	121,7	128,8	122,1	101,0	111,0	125,9	118,7	119,2	129,6	111,0	127,0	117,7	-9,3
C2. Indeks Ekspektasi Ketersediaan Lapangan Kerja (IEKLK)																													
- Usia 20-30 th	135,9	136,7	138,2	136,5	137,0	134,7	135,3	135,0	131,0	132,0	136,9	142,1	144,1	135,0	131,4	125,7	126,1	124,9	128,4	122,6	127,2	133,6	138,4	136,8	138,4	137,0	132,1	135,4	3,3
- Usia 31-40 th	132,7	142,0	135,8	137,0	134,6	135,4	134,1	132,2	132,1	129,7	134,9	136,0	134,9	134,7	128,1	123,9	123,7	125,1	125,7	123,5	123,2	134,9	134,6	134,9	136,1	133,5	129,7	125,0	-4,7
- Usia 41-50 th	131,4	134,1	131,5	130,4	135,0	128,8	132,2	130,4	129,3	129,8	135,3	138,3	132,9	138,2	121,8	122,4	123,3	124,5	125,4	124,7	126,2	131,8	133,2	135,9	135,0	128,8	125,9	124,0	-1,9
- Usia 51-60 th	130,5	135,3	129,9	140,7	128,9	132,7	124,9	131,4	131,4	120,7	139,8																		

Tabel 4

Indeks Keyakinan Konsumen per Tingkat Pendidikan Responden

KETERANGAN	2024												2025												2026				Perubahan (Apr-Mar)
	Jan	Feb	Mar	Apr	Mei	Juni	Juli	Ags	Sep	Okt	Nov	Des	Jan	Feb	Mar	Apr	Mei	Juni	Juli	Ags	Sep	Okt	Nov	Des	Jan	Feb	Mar	Apr	
A. Indeks Keyakinan Konsumen (IKK)																													
- SMA	120,3	118,9	120,4	123,2	119,7	118,8	118,8	119,3	118,0	116,2	119,1	120,5	121,9	120,9	116,3	115,7	112,8	111,2	113,1	111,4	108,2	115,0	119,7	118,3	121,4	120,1	118,9	118,2	-0,7
- Akademi/Diploma	132,6	129,5	124,6	126,9	125,1	126,2	125,7	126,7	126,3	129,1	133,8	136,5	132,1	130,1	130,4	136,2	119,2	123,3	124,8	123,2	123,2	128,9	130,0	127,7	129,1	130,3	127,0	125,1	-1,9
- Sarjana	141,5	132,9	132,6	136,8	140,7	132,6	136,9	134,9	137,4	131,1	139,6	144,8	137,0	136,8	127,1	128,4	123,2	128,8	124,6	125,6	127,2	132,2	131,9	132,7	137,7	132,5	129,1	133,0	3,9
- Pascasarjana	139,4	132,7	125,4	121,0	141,5	140,4	142,1	132,5	141,2	137,9	138,4	139,1	133,5	131,1	119,7	130,6	121,5	126,9	140,5	135,6	140,0	129,3	131,1	138,7	126,1	139,3	131,6	-7,7	
B. Indeks Kondisi Ekonomi (IKE)																													
- SMA	110,6	105,9	110,0	114,1	109,7	107,5	108,2	108,0	107,8	105,0	105,8	108,0	107,1	108,3	104,3	106,3	100,1	99,6	101,4	98,6	95,2	102,7	107,3	105,4	109,2	111,1	110,3	110,6	0,3
- Akademi/Diploma	124,7	119,9	113,1	122,2	112,7	117,8	116,6	115,7	118,7	119,8	122,1	125,8	117,9	118,2	120,3	130,9	110,8	113,3	114,3	113,7	114,7	117,8	118,2	118,9	118,9	122,1	119,7	119,8	0,1
- Sarjana	132,5	122,8	123,7	133,0	133,3	124,2	129,3	125,9	128,9	118,1	129,4	135,5	127,4	125,3	119,4	121,6	114,0	120,1	113,0	116,6	118,8	121,8	120,8	124,3	127,1	123,5	122,8	128,2	5,4
- Pascasarjana	133,9	112,9	118,8	110,4	133,3	132,1	132,3	121,9	136,7	130,2	127,0	126,4	116,5	121,8	112,2	133,8	125,5	113,5	121,1	133,1	129,3	129,2	115,5	119,4	120,2	118,0	136,1	131,7	-4,4
C. Indeks Ekspektasi Konsumen (IEK)																													
- SMA	129,9	131,9	130,9	132,4	129,7	130,1	129,4	130,5	128,3	127,3	132,4	133,0	136,6	133,6	126,2	125,0	125,5	122,8	124,8	124,2	121,2	127,3	132,1	131,3	133,7	129,0	127,5	125,7	-1,8
- Akademi/Diploma	140,5	139,2	136,0	135,6	137,5	138,5	134,9	141,7	137,8	138,3	145,6	147,1	146,4	142,0	140,4	141,5	127,7	133,2	135,3	132,7	131,7	140,0	141,8	136,6	139,3	138,5	134,3	130,3	-4,0
- Sarjana	150,5	143,0	141,5	144,7	148,2	141,0	144,4	143,9	145,9	144,1	149,9	154,1	146,6	148,2	134,8	135,2	132,4	137,5	136,2	134,7	135,6	142,6	143,0	141,1	148,3	141,4	135,4	137,7	2,3
- Pascasarjana	144,9	152,4	132,0	131,6	149,6	148,7	151,9	143,0	145,7	145,5	149,8	151,8	150,5	140,5	127,2	136,2	135,8	129,4	132,6	148,0	141,8	150,7	143,0	142,9	157,2	134,1	142,4	131,4	-11,0
B1. Indeks Penghasilan Saat Ini (IPSI)																													
- SMA	112,5	105,6	113,9	119,0	114,4	113,8	114,1	114,5	111,1	113,8	114,3	115,2	116,1	113,1	116,8	109,5	111,3	112,3	109,9	103,7	110,0	116,9	114,1	116,1	118,3	121,3	121,2	-0,1	
- Akademi/Diploma	121,4	125,1	119,3	126,4	113,9	126,7	126,4	133,0	133,6	132,8	126,4	137,1	132,0	126,0	132,8	143,5	125,1	131,5	121,3	126,1	129,5	127,3	130,8	127,2	128,7	134,1	134,3	134,8	0,5
- Sarjana	132,4	131,0	131,6	137,9	139,9	134,2	144,8	136,8	140,1	133,3	140,9	147,2	139,0	137,4	134,2	137,4	131,4	136,3	126,4	130,6	131,9	132,6	131,6	135,1	136,9	137,1	142,4	141,7	-0,7
- Pascasarjana	127,6	121,9	127,6	123,9	124,6	148,0	148,7	128,3	134,0	133,3	131,6	136,8	126,4	132,9	126,1	143,4	140,2	133,9	129,4	148,0	133,9	138,2	132,2	123,0	124,4	132,9	150,7	145,5	-5,2
B2. Indeks Ketersediaan Lapangan Kerja (IKLK)																													
- SMA	112,0	105,0	107,7	110,2	106,7	101,6	101,8	102,4	102,0	100,3	103,0	103,6	102,4	100,3	94,5	95,4	92,0	88,0	91,9	88,2	86,4	98,2	100,0	101,2	106,4	107,9	104,8	104,3	-0,5
- Akademi/Diploma	133,6	121,5	113,2	121,7	108,8	111,7	116,0	107,7	113,7	112,5	118,9	124,0	107,0	111,5	110,4	119,1	95,8	99,7	102,6	97,5	99,5	109,5	110,1	112,8	113,9	113,9	111,7	109,5	-2,2
- Sarjana	139,5	118,5	118,1	133,3	136,0	118,5	119,9	117,0	122,4	112,2	125,1	133,0	118,5	115,8	107,2	104,6	101,1	104,8	98,6	103,7	106,0	113,3	112,8	117,0	120,4	113,5	110,8	118,5	7,7
- Pascasarjana	136,6	98,9	113,8	112,2	136,1	128,6	122,4	123,7	135,9	123,8	129,6	106,6	118,2	104,9	89,0	133,1	105,8	94,3	100,3	111,7	121,8	123,0	99,9	117,1	118,7	101,7	128,8	115,5	-13,3
B3. Indeks Pembelian Barang Tahan Lama (Durable Goods) (IPDG)																													
- SMA	107,5	107,0	106,5	112,9	107,9	107,3	109,3	107,5	106,8	103,6	100,6	106,0	103,8	106,4	105,3	106,6	96,7	99,5	100,0	97,7	95,4	100,0	105,0	100,8	105,1	107,2	104,7	106,3	1,6
- Akademi/Diploma	119,1	113,0	107,0	116,6	115,6	115,2	107,5	106,6	108,9	114,3	119,1	116,3	114,7	117,1	117,9	130,1	111,4	108,8	118,9	117,6	115,1	116,5	113,6	116,6	114,2	118,3	113,1	115,1	2,0
- Sarjana	125,8	119,0	121,4	127,9	124,0	119,9	123,2	122,0	124,2	108,9	122,1	126,3	124,7	122,7	116,8	122,7	109,6	119,3	112,0	115,4	118,4	119,5	117,9	120,7	124,1	120,0	115,3	124,4	9,1
- Pascasarjana	137,4	118,0	115,0	95,0	139,2	119,6	125,7	113,7	140,3	133,6	119,7	135,8	104,7	127,5	121,7	124,9	130,6	112,3	133,7	139,6	132,4	126,5	114,4	118,2	117,4	119,5	128,9	134,3	5,4
C1. Indeks Ekspektasi Penghasilan (IEP)																													
- SMA	130,2	135,6	136,0	137,3	132,9	134,2	134,7	136,0	133,5	132,9	137,3	136,7	141,6	138,5	133,1	132,1	132,4	128,1	132,5	131,5	128,0	132,2	136,6	135,9	140,6	134,8	135,2	132,9	-2,3
- Akademi/Diploma	140,5	142,8	140,4	137,8	143,9	144,7	138,5	147,7	144,4	147,7	147,5	149,2	147,1	143,8	150,3	148,4	132,7	137,8	141,3	141,2	142,1	147,4	144,0	143,0	149,2	146,6	142,3	143,0	0,7
- Sarjana	146,4	144,3	149,0	147,3	149,4	143,6	145,6	147,7	150,7	150,3	151,1	156,3	148,9	151,9	141,1	146,7	138,5	140,5	140,9	143,2	142,6	144,5	146,5	147,7	153,8	150,3	141,7	143,5	1,8
- Pascasarjana	150,9	140,9	133,8	136,1	140,8	150,8	152,6	157,0	169,2	146,2	149,7	159,9	162,1	144,6	146,5	143,7	145,3	138,1	134,3	152,9	146,1	155,1	133,9	141,8	157,3	143,8	146,4	139,9	-6,5
C2. Indeks Ekspektasi Ketersediaan Lapangan Kerja (IEKLK)																													
- SMA	129,5	133,8	132,3	132,4	130,3	129,1	128,7	130,7	128,4	126,7	131,4	133,6	133,3	131,0	123,2	119,2	122,2	118,6	121,3	119,7	119,6	129,1	133,4	132,1	131,2	128,4	126,4	126,0	-0,4
- Akademi/Diploma	140,4	139,9	135,4	134,0	135,2	134,2	138,0	133,9	132,2	131,0	145,9	144,9	141,2	136,2	128,4	137,8	120,9	131,1	130,2	123,3	128,2	136,4	136,9	136,1	133,6	133,8	130,8	125,0	-5,8
- Sarjana	152,4	143,1	138,2	141,1	148,1	137,1	140,1	136,5	138,9	137,3	148,8	148,9	141,9	141,5	126,9	126,0	124,4	131,1	131,1	124,7	126,4	138,5	140,6	138,1	145,2	134,7	130,9	132,8	1,9
- Pascasarjana	142,4	166,2	129,5	139,0	157,5	146,8	149,0	132,5	145,0	143,9	143,6	136,3	132,3	122,0	110,5	119,3	118,3	130,4	124,9	142,7	140,8	140,8	143,4	145,3	150,7	124,0	136,3	122,5	-13,8
C3. Indeks Ekspektasi Kegiatan Usaha (IEKU)																													
- SMA	129,9	126,1	124,2	127,4	125,7	127,0	124,7	124,9	123,0	122,3	126,6	126,7	135,0	131,2	128,4	123,8	122,0	121,5	120,6	121,3	116,1	120,6	126,2	125,9	129,2	123,9	121,0	118,3	-2,7
- Akademi/Diploma	140,6	135,1	132,1	135,0	133,4	136,5	128,1	143,3	136,9	136,1	143,3	147,3	150,7	145,9	142,5	138,3	129,4	130,9	134,4	133,5	124,8	136,2	144,5	130,6	135,0	135,1	129,7	122,9	-6,8
- Sarjana	152,8	141,8	137,4	145,5	147,0	142,2	147,4	147,3	147,9	144,8	149,8	156,9	149,0	151,3	136,4	132,8	134,2	141,0	136,5	136,3	137,8	144,8	142,0	137,6	145,8	139,2	133,8	136,8	3,0
- Pascasarjana	141,4	150,1	132,6	119,7	150,7	148,6	154,0	139,6	123,0	146,5	156,0	159,1	157,0	154,8	124,7	145,6	143,6	119,8	138,6	148,4	138,4	156,3	151,8	141,5	163,7	134,4	144,5	131,8	-12,7

Tabel 5

Perkembangan Proporsi Pengeluaran Responden

KETERANGAN	2024												2025												Perubahan (Apr-Mar)					
	Jan	Feb	Mar	Apr	Mei	Juni	Juli	Agg	Sep	Ok	Nov	Des	Jan	Feb	Mar	Apr	Mei	Juni	Juli	Agg	Sep	Ok	Nov	Des		Jan	Feb	Mar	Apr	
A. Total																														
- Konsumsi	74,6	73,0	73,6	73,6	73,0	73,9	73,8	73,5	74,1	74,5	74,4	74,1	73,8	74,7	75,3	74,8	74,3	75,1	75,4	74,8	75,1	74,7	74,8	74,3	72,3	71,6	72,2	72,1	-0,1	
- Cicilan pinjaman	9,3	10,3	9,4	9,7	10,3	9,6	10,7	10,9	10,6	10,5	10,5	11,1	10,6	10,8	10,5	10,8	10,8	10,9	11,4	11,2	11,0	11,0	10,8	11,2	10,6	10,2	9,7	-0,5		
- Tabungan	16,2	16,7	17,0	16,7	16,6	16,5	15,5	15,7	15,3	15,0	15,1	15,5	15,3	14,7	13,8	14,8	14,9	14,1	13,7	13,7	13,7	14,3	14,4	14,9	16,5	17,7	17,8	18,2	0,8	
B. Rp 1 - 2 juta																														
- Konsumsi	77,8	73,9	76,6	74,7	75,0	75,8	76,5	73,5	76,0	76,2	76,3	76,7	75,0	76,2	79,0	78,1	77,3	76,0	78,4	76,5	78,0	76,5	77,3	74,5	72,9	75,5	74,6	-0,9		
- Cicilan pinjaman	6,8	9,1	6,2	7,1	7,3	7,7	7,4	8,1	8,0	7,9	7,9	7,4	8,4	8,5	7,1	7,9	7,8	9,0	8,0	9,6	7,6	8,7	9,6	8,6	8,1	8,5	7,1	8,2	1,1	
- Tabungan	15,3	17,0	17,3	18,3	17,7	16,5	16,1	18,5	16,0	15,9	15,7	15,9	16,6	15,3	13,9	14,0	14,9	14,1	13,6	13,9	14,4	14,8	13,9	14,2	17,4	18,6	17,4	17,2	-0,2	
C. Rp 2,1 - 3 juta																														
- Konsumsi	74,9	74,8	75,0	75,0	73,1	73,4	74,3	73,1	74,4	74,9	74,1	73,8	74,0	76,7	75,6	75,8	75,7	76,7	75,9	75,5	75,2	75,8	75,0	74,6	72,7	72,6	72,9	74,1	1,2	
- Cicilan pinjaman	8,9	8,7	8,8	9,2	10,2	9,2	10,1	10,7	10,5	9,4	10,7	10,5	10,8	9,9	10,2	9,7	9,9	10,2	10,5	10,2	11,2	9,6	10,8	10,8	11,8	10,7	10,3	9,3	-1,0	
- Tabungan	16,2	16,4	16,4	15,8	16,7	17,5	15,5	16,2	15,1	15,7	15,2	15,8	15,2	13,4	14,2	14,5	14,4	13,1	13,6	14,3	13,5	14,6	14,5	14,6	15,5	16,8	16,8	16,7	-0,1	
D. Rp 3,1 - 4 juta																														
- Konsumsi	73,6	71,6	73,2	73,3	71,8	73,1	72,9	73,2	72,6	73,9	73,1	72,8	70,9	74,5	74,7	73,6	73,2	73,5	75,3	73,9	74,7	72,8	73,8	73,2	72,0	70,9	71,8	70,0	-1,8	
- Cicilan pinjaman	9,8	11,4	9,8	10,3	11,2	10,7	11,7	12,3	12,5	10,9	11,5	11,5	13,2	11,1	12,1	11,1	12,3	11,8	10,9	12,1	11,3	13,2	11,9	11,3	12,7	11,8	10,6	11,7	1,1	
- Tabungan	16,6	17,0	17,0	16,4	17,0	16,2	15,4	14,5	14,8	15,2	15,4	15,7	16,0	14,4	13,2	15,3	14,4	14,7	13,7	14,0	14,0	14,0	14,3	15,5	15,3	17,5	17,5	18,3	0,8	
E. Rp 4,1 - 5 juta																														
- Konsumsi	71,3	70,5	70,5	69,2	69,4	72,6	69,5	70,4	71,7	72,3	73,1	72,6	70,9	73,8	72,6	73,0	72,6	73,9	74,4	75,1	72,4	73,6	73,8	70,9	72,0	71,3	71,0	71,1	0,1	
- Cicilan pinjaman	11,2	11,6	12,0	12,3	12,9	10,1	14,4	12,4	12,9	13,4	12,3	11,7	12,7	10,5	12,7	12,2	12,0	12,4	11,7	11,2	14,5	12,3	11,6	13,5	13,2	12,6	11,1	10,3	-0,8	
- Tabungan	17,5	17,9	17,5	18,5	17,6	17,3	16,1	17,2	15,4	14,3	14,5	15,7	16,4	15,7	14,7	14,8	15,3	13,7	13,9	13,7	13,2	14,1	14,8	15,7	14,8	18,1	18,0	18,6	0,6	
F. Rp 5 juta																														
- Konsumsi	66,1	66,3	65,8	66,2	66,8	67,4	65,9	67,4	69,2	68,5	68,6	68,6	69,4	67,9	70,8	70,8	71,3	70,7	70,8	71,0	71,8	70,5	71,4	70,8	70,1	68,8	70,4	69,9	-0,5	
- Cicilan pinjaman	14,6	15,7	14,8	14,9	13,9	14,7	17,8	15,3	13,7	14,6	15,6	13,1	14,1	15,8	14,4	12,7	12,5	13,8	13,4	14,1	13,8	13,0	12,7	12,8	12,3	12,7	11,3	10,9	-0,4	
- Tabungan	19,3	17,9	19,4	19,0	19,2	18,0	16,4	17,2	17,1	16,9	15,8	18,3	16,5	16,3	14,9	16,5	16,2	15,6	15,8	14,9	14,4	16,5	15,9	16,4	17,5	18,5	18,3	19,2	0,9	
Rp 2,1 - 5 juta																														
- Konsumsi	73,6	72,7	73,3	73,1	71,7	73,1	72,7	72,5	73,0	73,9	73,5	73,1	72,1	75,2	74,5	74,3	74,0	74,8	75,3	74,8	74,2	74,1	74,2	73,0	72,3	71,6	72,0	71,8	-0,2	
- Cicilan pinjaman	9,8	10,4	9,8	10,3	11,2	10,0	11,7	11,8	11,9	10,9	11,4	11,2	12,2	10,5	11,5	10,8	11,4	11,3	11,0	11,2	12,1	11,7	11,4	11,7	11,4	11,7	12,5	11,6	10,4	-0,2
- Tabungan	16,7	16,9	16,9	16,6	17,0	16,9	15,6	15,8	15,1	15,2	15,1	15,7	15,7	15,7	14,3	13,9	14,9	14,6	13,8	13,7	14,0	13,6	14,2	14,4	15,2	15,2	16,9	17,4	17,8	0,4

Tabel 6 Indeks Keyakinan Konsumen per Kota

KETERANGAN	2024												2025												2026				Perubahan Indeks (Apr-Mar)
	Jan	Feb	Mar	Apr	Mei	Juni	Juli	Ags	Sep	Okt	Nov	Des	Jan	Feb	Mar	Apr	Mei	Juni	Juli	Ags	Sep	Okt	Nov	Des	Jan	Feb	Mar	Apr	
1. Jakarta																													
- Indeks Keyakinan Konsumen (IKK)	141,9	144,4	143,8	142,1	144,9	137,7	140,7	139,0	138,5	135,5	139,7	144,2	141,1	144,9	144,9	149,0	143,2	144,5	149,7	150,0	145,5	139,1	144,3	145,3	149,8	146,2	145,4	144,8	-0,6
- Indeks Kondisi Ekonomi Saat Ini (IKE)	129,5	129,6	133,0	131,5	135,0	123,5	128,9	126,5	127,0	122,4	124,1	128,4	125,1	131,7	134,4	142,4	129,0	132,9	136,1	136,2	134,2	129,9	132,3	131,9	138,5	134,3	136,5	135,2	-1,3
- Indeks Ekspektasi Konsumen (IEK)	154,2	159,1	154,5	152,7	154,8	151,8	152,5	151,5	150,1	148,6	155,3	160,1	157,1	158,0	155,3	155,5	157,5	156,2	163,2	163,8	156,8	148,3	156,4	158,8	161,1	158,1	154,3	154,3	0,0
2. Bandung																													
- Indeks Keyakinan Konsumen (IKK)	100,9	103,6	109,6	110,4	104,3	111,1	109,1	113,9	108,4	105,7	113,0	109,2	109,7	113,1	103,8	113,0	108,3	106,3	105,1	108,0	107,8	114,2	112,6	114,1	119,0	106,4	116,4	113,1	-3,3
- Indeks Kondisi Ekonomi Saat Ini (IKE)	91,2	91,3	97,0	100,1	92,2	98,3	98,0	104,4	97,9	93,6	98,8	97,8	98,8	96,6	87,6	103,8	92,9	88,0	88,3	91,1	85,7	93,3	93,8	94,4	102,0	93,9	99,1	104,1	5,0
- Indeks Ekspektasi Konsumen (IEK)	110,6	115,9	122,3	120,7	116,3	123,9	120,1	123,3	118,9	117,9	127,2	120,7	130,6	129,6	120,1	122,2	123,7	124,6	121,9	125,0	129,9	135,1	131,5	133,9	135,9	119,0	133,6	122,1	-11,5
3. Semarang																													
- Indeks Keyakinan Konsumen (IKK)	136,0	133,7	133,1	138,3	136,4	133,6	134,6	136,2	134,9	134,3	134,3	139,7	130,5	129,6	116,3	111,6	120,8	109,9	116,8	108,5	110,3	119,9	118,2	115,8	130,8	126,4	113,6	121,8	6,2
- Indeks Kondisi Ekonomi Saat Ini (IKE)	122,1	120,1	120,8	131,0	127,7	126,0	126,3	126,9	127,1	123,6	120,9	127,9	118,8	121,2	108,2	104,7	110,0	102,3	106,3	96,0	101,9	108,6	107,7	102,0	118,0	113,3	109,7	112,3	2,6
- Indeks Ekspektasi Konsumen (IEK)	149,9	147,3	145,4	145,6	145,1	141,1	142,9	145,4	142,7	145,0	147,8	151,4	142,2	137,9	124,4	118,4	131,6	117,6	127,2	121,0	118,8	131,2	128,8	129,7	145,6	139,4	121,4	131,3	9,9
4. Surabaya																													
- Indeks Keyakinan Konsumen (IKK)	131,8	119,2	121,8	135,3	132,9	126,7	132,5	130,7	134,3	125,8	130,8	134,0	132,7	131,6	128,5	122,5	113,9	121,8	118,2	117,6	112,4	119,8	120,2	120,2	110,1	128,7	114,9	121,5	6,6
- Indeks Kondisi Ekonomi Saat Ini (IKE)	130,5	109,9	113,5	132,3	126,4	120,0	125,3	121,1	128,9	116,1	122,1	126,8	125,5	120,2	116,9	109,3	99,8	110,4	107,5	105,3	101,9	109,6	107,0	109,9	100,8	108,5	122,3	116,8	4,7
- Indeks Ekspektasi Konsumen (IEK)	133,2	128,5	130,1	138,3	139,5	133,5	139,8	140,3	139,6	135,5	139,4	141,4	139,9	143,0	136,1	135,7	127,9	133,2	128,9	129,8	122,9	129,9	132,9	130,5	119,6	134,9	117,7	126,2	8,5
5. Medan																													
- Indeks Keyakinan Konsumen (IKK)	105,3	94,1	91,0	101,3	94,4	99,0	96,0	89,5	98,5	101,3	106,3	105,9	104,6	101,6	100,4	106,3	88,9	99,3	92,8	90,4	75,5	102,4	114,8	98,1	104,6	101,7	102,6	93,9	-8,7
- Indeks Kondisi Ekonomi Saat Ini (IKE)	102,2	83,3	85,5	97,0	81,9	87,3	83,7	80,3	83,4	86,5	95,1	97,4	95,6	92,0	98,2	102,1	84,7	89,9	85,1	76,6	67,2	93,0	104,3	91,5	95,6	96,1	101,9	88,4	-13,5
- Indeks Ekspektasi Konsumen (IEK)	108,4	105,0	96,5	105,6	106,9	110,8	108,4	98,6	113,5	116,2	117,5	114,4	113,5	111,2	102,5	110,5	93,2	108,6	100,4	104,1	83,8	111,9	125,3	104,7	113,5	107,4	103,4	99,4	-4,0
6. Palembang																													
- Indeks Keyakinan Konsumen (IKK)	132,5	137,5	138,6	132,7	131,4	129,2	123,4	118,0	114,4	110,9	122,4	126,8	124,9	125,4	125,7	123,2	118,8	113,4	113,9	112,3	111,7	110,8	110,6	113,1	128,1	128,7	125,6	124,3	-1,3
- Indeks Kondisi Ekonomi Saat Ini (IKE)	121,1	123,2	130,6	121,3	119,4	123,4	111,4	103,4	105,1	102,2	112,9	115,8	115,2	116,1	111,2	120,9	112,7	113,7	113,3	111,4	111,1	109,3	108,3	109,6	121,0	121,0	116,4	116,3	-0,1
- Indeks Ekspektasi Konsumen (IEK)	143,9	151,8	146,7	144,0	143,3	134,9	135,3	132,6	123,8	119,7	132,0	137,8	134,6	134,7	140,2	125,4	125,0	113,1	114,4	113,1	112,3	112,2	112,9	116,7	135,2	136,4	134,8	132,3	-2,5
7. Banjarmasin																													
- Indeks Keyakinan Konsumen (IKK)	114,4	101,7	102,9	101,3	95,1	96,8	111,6	116,1	109,7	114,2	114,5	117,1	134,1	125,7	130,5	120,0	115,4	114,7	118,3	110,4	108,0	118,5	124,0	124,6	128,6	137,9	136,4	129,7	-6,7
- Indeks Kondisi Ekonomi Saat Ini (IKE)	103,5	87,9	93,8	94,7	84,2	89,6	101,3	101,5	91,9	98,8	103,2	101,7	116,9	107,8	116,4	107,4	105,6	105,1	103,5	100,1	92,5	103,2	111,8	116,9	119,7	128,3	130,1	123,9	-6,2
- Indeks Ekspektasi Konsumen (IEK)	125,3	115,4	112,1	107,8	106,1	104,0	121,9	130,7	127,4	129,6	125,8	132,5	151,3	143,6	144,6	132,6	125,3	124,2	133,2	120,7	123,5	133,9	136,3	132,2	137,5	147,5	142,6	135,4	-7,2
8. Bandar Lampung																													
- Indeks Keyakinan Konsumen (IKK)	138,3	133,1	129,0	141,8	138,3	139,0	122,8	123,1	123,2	132,1	133,8	144,8	142,1	130,2	124,8	108,5	111,8	107,8	109,8	118,6	114,4	125,6	136,5	132,7	134,1	109,3	117,6	126,8	9,2
- Indeks Kondisi Ekonomi Saat Ini (IKE)	121,5	117,3	117,0	125,2	127,8	129,8	123,2	115,5	114,7	118,0	120,0	130,7	124,5	119,0	120,3	112,5	107,7	96,0	100,0	109,8	104,8	113,5	122,2	124,8	121,3	107,8	109,8	119,3	9,5
- Indeks Ekspektasi Konsumen (IEK)	155,2	148,8	141,0	158,3	148,7	148,2	122,3	130,7	131,7	146,2	147,5	158,8	159,7	141,3	129,3	104,5	116,0	119,7	119,5	127,3	124,0	137,7	150,8	140,5	146,8	110,8	125,3	134,3	9,0
9. Makassar																													
- Indeks Keyakinan Konsumen (IKK)	142,0	144,4	144,5	132,7	138,4	117,9	121,2	129,8	126,6	122,8	127,1	128,0	121,9	124,3	107,6	109,5	102,0	111,1	104,8	99,9	106,9	116,3	119,7	120,8	119,8	120,2	111,9	115,9	4,0
- Indeks Kondisi Ekonomi Saat Ini (IKE)	129,7	131,7	139,5	126,0	129,5	105,7	109,3	117,8	116,3	113,3	117,7	119,2	117,0	115,3	105,3	103,8	96,8	110,2	98,3	96,8	105,3	111,2	114,5	119,3	117,5	118,8	114,0	121,0	7,0
- Indeks Ekspektasi Konsumen (IEK)	154,3	157,2	149,5	139,3	147,3	130,2	133,0	141,7	136,8	132,3	136,5	136,8	126,8	133,2	109,8	115,2	107,2	112,0	111,2	103,0	108,5	121,5	124,8	122,3	120,3	121,5	109,8	110,8	1,0
10. Samarinda																													
- Indeks Keyakinan Konsumen (IKK)	145,5	147,2	148,9	150,3	149,6	150,3	149,4	151,6	150,3	151,5	150,8	152,5	153,8	152,1	149,2	146,8	145,6	147,8	145,6	143,8	143,3	144,7	146,0	145,8	147,9	148,8	150,8	146,7	-4,1
- Indeks Kondisi Ekonomi Saat Ini (IKE)	144,2	146,7	149,2	151,3	150,3	150,2	150,3	152,2	150,8	153,5	152,0	154,0	155,8	153,8	151,0	149,7	148,3	150,3	147,7	146,2	143,2	143,7	144,2	147,5	149,7	151,3	154,0	149,7	-4,3
- Indeks Ekspektasi Konsumen (IEK)	146,8	147,7	148,7	149,3	148,8	150,3	148,5	145,0	149,7	149,5	149,5	151,0	151,7	150,3	147,3	144,0	142,8	145,3	143,5	141,5	143,3	145,7	144,8	144,0	146,2	146,2	147,7	143,7	-4,0
11. Denpasar																													
- Indeks Keyakinan Konsumen (IKK)	138,6	141,7	142,0	144,5	140,1	140,0	138,6	139,8	145,7	142,8	143,1	139,5	144,9	137,8	139,0	129,8	126,3	130,8	133,7	129,5	131,4	139,9	141,6	139,4	135,5	130,6	127,3	124,1	-3,2
- Indeks Kondisi Ekonomi Saat Ini (IKE)	134,3	134,2	136,2	136,7	133,8	131,5	130,8	134,2	137,7	135,8	131,8	132,7	135,0	128,3	126,7	121,3	116,8	121,0	121,2	123,2	124,0	131,5	130,8	131,0	128,3	121,0	129,8	120,7	-9,1
- Indeks Ekspektasi Konsumen (IEK)	142,8	149,2	147,8	152,3	146,3	148,5	146,3	145,5	153,7	149,7	154,3	146,3	154,8	148,2	151,3	138,2	135,8	140,7	146,2	136,7	138,8	148,3	152,3	147,8	142,7	140,2	124,7	127,5	2,8
12. Padang																													
- Indeks Keyakinan Konsumen (IKK)	116,3	115,8	99,3	107,8	106,2	97,3	104,																						

Tabel 7 Profil Responden

Profil Responden	2024												2025												2026			
	Jan	Feb	Mar	Apr	Mei	Juni	Juli	Ags	Sep	Okt	Nov	Des	Jan	Feb	Mar	Apr	Mei	Juni	Juli	Ags	Sep	Okt	Nov	Des	Jan	Feb	Mar	Apr
Jenis Kelamin																												
- Laki-laki	37,6	37,1	38,7	38,0	39,3	37,7	39,2	37,7	38,3	36,8	35,7	37,3	37,6	37,6	37,8	38,9	38,4	38,4	38,7	36,9	36,9	38,3	38,8	36,9	40,2	41,1	39,5	40,4
- Perempuan	62,4	62,9	61,3	62,0	60,7	62,3	60,8	62,3	61,7	63,2	64,3	62,7	62,4	62,4	62,2	61,1	61,6	61,6	61,3	63,1	63,1	61,7	61,2	63,1	59,8	58,9	60,5	59,6
Pengeluaran per bulan																												
- Rp1 - 2 juta	20,8	20,2	20,5	20,6	19,4	19,3	19,0	20,2	19,5	19,6	19,2	19,3	19,1	18,8	17,7	17,4	16,7	16,3	15,5	14,7	14,2	13,8	13,5	13,7	13,6	13,7	13,9	14,1
- Rp2,1 - 3 juta	24,1	25,0	24,4	25,4	24,0	24,2	24,1	22,4	23,4	24,2	24,8	24,6	24,3	22,8	22,2	22,1	20,6	21,4	20,0	19,8	19,5	19,8	19,2	19,0	19,1	18,6	18,4	19,9
- Rp3,1 - 4 juta	24,4	25,3	25,2	25,1	26,0	26,6	26,8	25,9	26,2	26,7	26,9	26,0	24,1	23,4	23,2	22,1	21,1	20,8	21,1	21,6	20,7	19,8	21,2	20,4	19,5	20,2	18,9	18,5
- Rp4,1 - 5 juta	14,7	13,2	13,6	13,7	14,6	14,6	14,6	15,6	15,3	14,2	14,8	14,7	14,0	13,6	13,9	13,5	13,8	13,5	13,8	13,9	15,4	15,5	15,5	15,5	15,3	14,9	15,5	15,3
- >Rp5 juta	16,0	16,3	16,3	15,2	16,0	15,3	15,5	15,9	15,6	15,3	14,3	15,3	18,5	21,4	23,1	24,9	27,8	28,0	29,6	30,0	30,2	31,1	30,6	31,3	32,5	32,7	33,2	32,2
Kelompok Umur																												
- Usia 20-30 th	30,2	28,7	30,7	27,8	27,8	30,4	28,2	28,8	28,8	28,3	27,6	28,2	27,0	26,8	26,3	27,2	24,6	27,8	25,4	25,7	25,4	26,6	25,8	25,3	25,5	24,6	25,6	26,0
- Usia 31-40 th	27,4	27,6	26,7	28,3	27,9	25,9	28,8	27,8	27,6	26,9	26,8	27,6	27,6	27,9	27,9	29,3	29,4	30,0	27,6	28,8	28,9	28,9	29,5	28,6	30,2	29,6	29,1	29,3
- Usia 41-50 th	24,6	25,2	24,7	25,2	25,9	24,7	24,3	24,5	26,0	26,5	26,3	26,5	25,1	26,2	25,8	25,5	25,7	23,6	26,8	25,8	24,9	26,1	26,4	26,3	26,0	25,8	25,5	26,1
- Usia 51-60 th	13,6	14,0	13,0	13,5	14,3	14,4	14,5	14,4	13,3	13,6	14,5	13,4	15,1	14,1	14,3	13,2	14,7	14,1	14,9	14,5	15,4	13,4	14,1	14,8	13,6	14,4	13,6	13,7
- Usia >60 th	4,3	4,5	5,0	5,1	4,0	4,5	4,1	4,6	4,3	4,6	4,8	4,3	5,3	5,0	5,6	4,7	5,5	4,4	5,3	5,2	5,4	4,9	4,1	5,0	4,7	5,7	6,3	4,8
Pendidikan																												
- SMA	67,5	67,0	66,4	66,5	66,2	66,4	64,9	65,2	64,4	65,8	64,7	64,5	64,9	64,4	65,4	64,9	64,8	64,1	64,6	64,2	63,9	63,8	62,5	62,9	61,1	61,1	60,5	61,0
- Akademi/Diploma	9,5	8,3	9,4	9,8	9,0	8,6	10,1	9,9	9,7	9,3	9,1	9,3	9,5	9,1	8,5	8,8	9,2	8,8	8,8	9,2	9,1	8,9	9,4	9,5	10,0	9,8	10,1	10,5
- Sarjana	20,5	21,9	21,1	20,9	21,7	22,6	21,9	21,9	23,2	21,8	23,6	23,3	22,7	22,9	22,7	23,0	22,3	23,1	22,7	22,9	22,9	23,3	23,9	23,4	24,4	24,8	25,3	24,5
- Pascasarjana	2,4	2,7	3,1	2,9	3,1	2,4	3,1	3,0	2,7	3,1	2,7	2,9	2,9	3,7	3,3	3,3	3,7	4,0	3,9	3,7	4,1	4,0	4,1	4,3	4,5	4,3	4,1	4,1

Gambar 1 Indeks Keyakinan Konsumen (IKK) Regional

