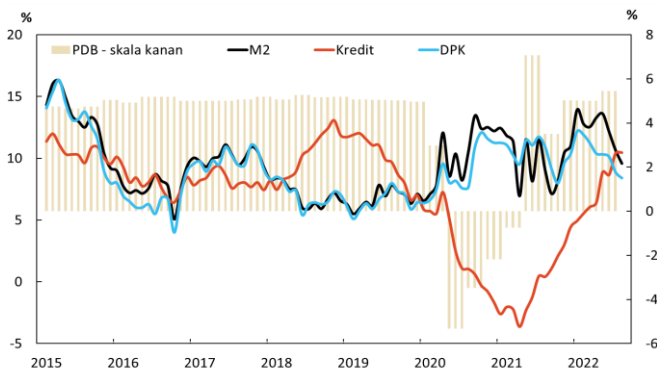


## Uang Beredar Tumbuh Positif pada Juli 2022

- Likuiditas perekonomian atau uang beredar dalam arti luas (M2) pada Juli 2022 tetap tumbuh positif. Posisi M2 pada Juli 2022 tercatat sebesar Rp7.846,5 triliun atau tumbuh 9,6% (yoy), setelah sebelumnya tumbuh sebesar 10,7% (yoy) pada Juni 2022. Perkembangan tersebut didorong oleh pertumbuhan uang beredar dalam arti sempit<sup>1</sup> (M1) sebesar 14,9% (yoy) dan uang kuasi sebesar 3,2% (yoy).
- Pertumbuhan M2 pada Juli 2022 terutama dipengaruhi oleh pertumbuhan penyaluran kredit dan perkembangan keuangan Pemerintah, serta aktiva luar negeri bersih. Penyaluran kredit<sup>2</sup> pada Juli 2022 tumbuh 10,5% (yoy), setelah bulan sebelumnya tumbuh 10,4% (yoy). Sementara itu, tagihan bersih kepada Pemerintah Pusat berkontraksi 11,0% (yoy), setelah bulan sebelumnya berkontraksi sebesar 14,0% (yoy). Di sisi lain, aktiva luar negeri bersih mengalami kontraksi 4,6% (yoy) pada bulan Juli 2022, setelah sebelumnya berkontraksi sebesar 1,7% (yoy) pada Juni 2022.

Grafik 1. Pertumbuhan PDB, M2, DPK dan Kredit (yoy)



Tabel 1. Uang Beredar dan Komponennya (triliun Rp)

Komponen Uang Beredar	2022		% (yoy)	
	Jun	Jul*	Jun'22	Jul'22*
<b>Uang Beredar Luas (M2)</b>	<b>7,890.7</b>	<b>7,846.5</b>	<b>10.7</b>	<b>9.6</b>
Uang Beredar Sempit (M1)	4,506.8	4,466.5	16.6	14.9
Uang Kartal di Luar Bank Umum dan BPR	815.3	822.0	10.3	8.3
Giro Rupiah	1,524.1	1,474.0	29.6	25.5
a.l: Uang Elektronik	9.5	9.5	17.4	14.0
Tabungan Rupiah Ditarik Sewaktu-waktu	2,167.4	2,170.5	11.2	11.1
Uang Kuasi	3,359.1	3,360.8	3.4	3.2
Simpanan Berjangka (Rupiah & Valas)	2,578.4	2,587.8	(0.94)	(0.91)
Tabungan Lainnya (Rupiah & Valas)	264.6	262.2	20.5	17.6
Giro Valas	516.1	510.8	21.1	21.2
Surat Berharga Selain Saham <sup>3)</sup>	24.8	19.2	50.7	12.3

Keterangan:

\*Data sementara

<sup>3)</sup> footnote 3

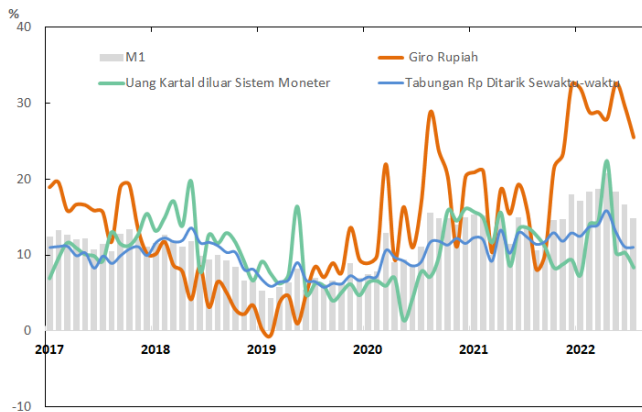
<sup>1</sup> Sejak posisi data September 2021, M1 terdiri dari Uang Kartal di Luar Bank umum dan BPR, Giro Rupiah dan Tabungan Rupiah yang Dapat Ditarik Sewaktu-waktu. Penjelasan lebih lanjut terkait hal ini dapat dilihat pada publikasi Analisis Uang Beredar periode data Agustus 2021.

<sup>2</sup> Kredit yang diberikan terbatas hanya dalam bentuk Pinjaman (*Loans*), dan tidak termasuk instrumen keuangan yang dipersamakan dengan pinjaman, seperti surat berharga (*Debt Securities*), tagihan akseptasi (*Banker's Acceptances*), dan Tagihan Repo. Selain itu, kredit yang diberikan tidak termasuk kredit yang diberikan oleh kantor Bank Umum yang berkedudukan di Luar Negeri, dan kredit yang disalurkan kepada Pemerintah Pusat dan Bukan Penduduk

### KOMPONEN UANG BEREDAR

Uang beredar dalam arti luas (M2) pada Juli 2022 tumbuh positif. Posisi M2 Juli 2022 tercatat sebesar Rp7.846,5 triliun, atau tumbuh 9,6% (yoy), setelah bulan sebelumnya tercatat tumbuh 10,7% (yoy). Perkembangan tersebut didorong oleh pertumbuhan seluruh komponen M2. Pada Juli 2022, M1<sup>1</sup> tumbuh 14,9% (yoy), setelah bulan sebelumnya tumbuh sebesar 16,6% (yoy). Peredaran uang kartal pada Juli 2022 sebesar Rp822,0 triliun, atau tumbuh sebesar 8,3% (yoy), setelah sebelumnya tumbuh sebesar 10,3% (yoy) pada Juni 2022. Giro rupiah tercatat tumbuh 25,5% (yoy), setelah bulan sebelumnya tumbuh sebesar 29,6% (yoy). Dana *float* uang elektronik pada Juli 2022 tercatat sebesar Rp9,5 triliun dengan pangsa sebesar 0,2% terhadap M1, tumbuh 14,0% (yoy), setelah sebelumnya tumbuh sebesar 17,4% (yoy) pada Juni 2022. Sementara itu, tabungan rupiah yang dapat ditarik sewaktu-waktu dengan pangsa 48,6% terhadap M1, tercatat sebesar

**Grafik 2. Pertumbuhan Uang Beredar Sempit (M1) (yoy)**



**Tabel 2. Faktor yang Memengaruhi Uang Beredar (triliun Rp)**

Uraian	2022		% yoy	
	Jun	Jul*	Jun'22	Jul'22*
Uang Beredar (M2)	7,890.7	7,846.5	10.7	9.6
Aktiva Luar Negeri Bersih	1,779.2	1,715.7	(1.7)	(4.6)
Aktiva Dalam Negeri Bersih	6,111.5	6,130.8	14.9	14.4
a.l: Tagihan Bersih kepada Pempus	685.9	743.6	(14.0)	(11.0)
Tagihan kepada Pemerintah Pusat	1,619.8	1,647.0	4.6	7.0
Kewajiban kepada Pemerintah Pusat	933.9	903.4	24.4	28.4
Tagihan Kepada Sektor Lainnya	6,690.3	6,689.9	11.4	11.3
Kredit	6,159.8	6,143.7	10.4	10.5
Modal	(1,943.8)	(1,972.5)	3.8	4.0
Lainnya Bersih	1,028.1	1,022.6	23.9	23.1

Keterangan:

\*Data sementara

Rp2.170,5 triliun pada posisi laporan, atau tumbuh sebesar 11,1% (yoy), setelah sebelumnya tumbuh 11,2% (yoy) pada Juni 2022.

Uang kuasi, dengan pangsa 42,8% dari M2, tercatat Rp3.360,8 triliun pada Juli 2022, atau tumbuh 3,2% (yoy), setelah bulan sebelumnya tumbuh 3,4% (yoy). Pertumbuhan uang kuasi terutama disebabkan oleh pertumbuhan komponen simpanan tabungan lainnya dari 20,5% (yoy) menjadi 17,6% (yoy) pada bulan laporan. Sementara itu, simpanan berjangka mengalami kontraksi 0,91% (yoy), setelah terkontraksi 0,94% (yoy) pada Juni 2022. Perkembangan simpanan berjangka sejalan dengan perkembangan suku bunga yang ditawarkan. Di sisi lain, pertumbuhan komponen giro valas tercatat sebesar 21,2% (yoy) pada Juli 2022, setelah bulan sebelumnya tumbuh 21,1% (yoy).

Komponen surat berharga selain saham<sup>3</sup> dengan pangsa 0,2% terhadap M2 tumbuh 12,3% (yoy), setelah sebelumnya tumbuh sebesar 50,7% (yoy) pada Juni 2022 (Tabel 1).

### FAKTOR-FAKTOR YANG MEMENGARUHI UANG BEREDAR

Berdasarkan faktor yang memengaruhinya, pertumbuhan M2 pada Juli 2022 terutama dipengaruhi oleh pertumbuhan penyaluran kredit<sup>4</sup> dan perkembangan keuangan pemerintah, serta aktiva luar negeri bersih. Pada Juli 2022, penyaluran kredit<sup>4</sup> tumbuh 10,5% (yoy), setelah sebelumnya tumbuh sebesar 10,4% (yoy) pada Juni 2022 sejalan dengan penguatan penyaluran kredit produktif

<sup>3</sup> Surat berharga selain saham yang diterbitkan bank dan dimiliki sektor swasta domestik mencakup sertifikat deposito, obligasi dengan jatuh tempo sampai dengan satu tahun, serta kewajiban akseptasi. Sejalan dengan implementasi Laporan Bank Umum Integrasi dan penyempurnaan detail pelaporan, maka sejak posisi Januari 2022, memperhitungkan pula Sertifikat Deposito Syariah yang diterbitkan oleh Bank Umum Syariah dan Unit Usaha Syariah dari Bank Umum.

<sup>4</sup> Kredit yang diberikan terbatas hanya dalam bentuk Pinjaman (*Loans*), dan tidak termasuk instrumen keuangan yang dipersamakan dengan pinjaman, seperti surat berharga (*Debt Securities*), tagihan akseptasi (*Banker's Acceptances*), dan Tagihan Repo. Selain itu, kredit yang diberikan tidak termasuk kredit yang diberikan oleh kantor Bank Umum yang berkedudukan di Luar Negeri, dan kredit yang disalurkan kepada Pemerintah Pusat dan Bukan Penduduk

**Tabel 3. Penghimpunan Dana Pihak Ketiga Berdasarkan Valuta (triliun Rp)**

DPK	2022		% (yoy)	
	Jun	Jul*	Jun'22	Jul'22*
<b>Rupiah</b>	<b>6,343.2</b>	<b>6,305.0</b>	<b>9.1</b>	<b>8.6</b>
Giro	1,565.6	1,511.5	23.0	19.9
Tabungan	2,353.6	2,356.7	11.4	11.3
Simpanan Berjangka	2,424.0	2,436.8	(0.1)	0.4
<b>Valas</b>	<b>989.3</b>	<b>979.4</b>	<b>7.3</b>	<b>7.0</b>
Giro	523.5	518.4	12.4	11.8
Tabungan	183.4	181.0	23.2	19.5
Simpanan Berjangka	282.5	280.0	(8.0)	(6.7)
<b>Total Jenis Simpanan</b>	<b>7,332.5</b>	<b>7,284.4</b>	<b>8.9</b>	<b>8.4</b>
Giro	2,089.1	2,029.9	20.1	17.7
Tabungan	2,537.0	2,537.7	12.1	11.9
Simpanan Berjangka	2,706.5	2,716.8	(1.0)	(0.3)

Keterangan:

\*Data sementara

**Tabel 4. Penghimpunan Dana Pihak Ketiga Berdasarkan Golongan Nasabah (triliun Rp)**

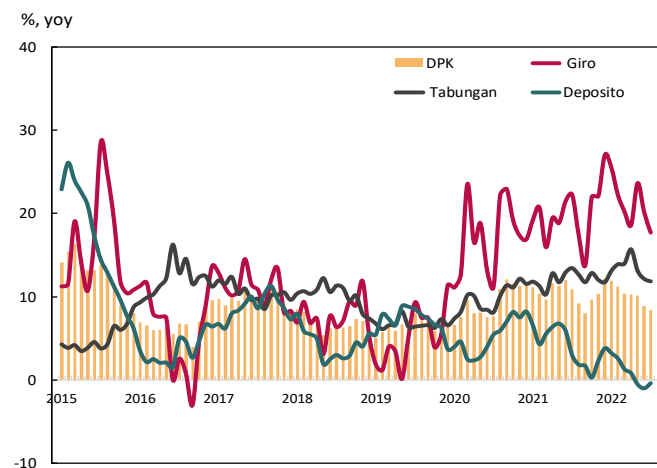
DPK	2022		% (yoy)	
	Jun	Jul*	Jun'22	Jul'22*
<b>Giro</b>	<b>2,089.1</b>	<b>2,029.9</b>	<b>20.1</b>	<b>17.7</b>
Korporasi	1,610.5	1,597.5	26.7	25.7
Perorangan	226.8	217.1	5.6	(0.9)
Lainnya**	251.8	215.3	(0.6)	(8.2)
<b>Tabungan</b>	<b>2,537.0</b>	<b>2,537.7</b>	<b>12.1</b>	<b>11.9</b>
Korporasi	207.5	205.7	48.0	45.0
Perorangan	2,285.7	2,287.4	9.9	9.8
Lainnya**	43.8	44.6	2.4	3.9
<b>Simpanan Berjangka</b>	<b>2,706.5</b>	<b>2,716.8</b>	<b>(1.0)</b>	<b>(0.3)</b>
Korporasi	1,254.3	1,243.9	10.1	11.8
Perorangan	1,333.6	1,345.5	(6.2)	(5.5)
Lainnya**	118.6	127.4	(31.0)	(32.9)
<b>Total</b>	<b>7,332.5</b>	<b>7,284.4</b>	<b>8.9</b>	<b>8.4</b>

Keterangan:

\*Data sementara

\*\*Sektor Lainnya mencakup Pemda, Koperasi, Yayasan, dan Swasta Lainnya

**Grafik 3. Pertumbuhan Dana Pihak Ketiga Berdasarkan Jenisnya (yoy)**



maupun konsumtif. Di sisi lain, terdapat ekspansi keuangan Pemerintah Pusat, tercermin dari tagihan bersih sistem moneter kepada Pemerintah Pusat yang tumbuh negatif sebesar 11,0% (yoy), setelah bulan sebelumnya tumbuh negatif sebesar 14,0% (yoy). Hal tersebut didorong oleh pertumbuhan tagihan kepada Pempus sebesar 7,0% (yoy) pada Juli 2022, setelah sebelumnya tumbuh 4,6% (yoy) pada Juni 2022. Sementara itu, aktiva luar negeri bersih pada Juli 2022 mengalami kontraksi sebesar 4,6% (yoy), setelah bulan sebelumnya terkontraksi 1,7% (yoy).

### PERKEMBANGAN DANA PIHAK KETIGA (DPK)

Penghimpunan DPK pada Juli 2022 tercatat Rp7.284,4 triliun, atau tumbuh 8,4% (yoy), setelah bulan sebelumnya tumbuh 8,9% (yoy) (Tabel 3). Perkembangan DPK terutama dipengaruhi oleh pertumbuhan giro dan tabungan. Berdasarkan golongan nasabah, pertumbuhan simpanan terjadi baik pada golongan nasabah perorangan maupun korporasi, baik pada jenis simpanan giro maupun tabungan (Tabel 4).

Pada Juli 2022, giro tercatat tumbuh 17,7% (yoy), setelah sebelumnya tumbuh sebesar 20,1% (yoy) pada Juni 2022. Sementara itu, tabungan tercatat tumbuh 11,9% (yoy) pada bulan laporan, setelah sebelumnya tumbuh sebesar 12,1% (yoy).

Simpanan berjangka mengalami kontraksi sebesar 0,3% (yoy), setelah sebelumnya terkontraksi 1,0% (yoy) pada Juni 2022.

**Tabel 5. Perkembangan Kredit Berdasarkan Golongan Debitur (triliun Rp)**

GOLONGAN DEBITUR	2022		% (yoy)	
	Jun	Jul*	Jun'22	Jul'22*
Korporasi	3,197.9	3,168.2	12.5	12.1
Perorangan	2,914.9	2,928.7	9.4	10.0
Lainnya**	46.9	46.8	-36.2	-35.1
<b>Total</b>	<b>6,159.8</b>	<b>6,143.7</b>	<b>10.4</b>	<b>10.5</b>

Keterangan:

\*Data sementara

\*\*Golongan Debitur lainnya mencakup Pemda, Koperasi, Yayasan, dan Swasta Lainnya.

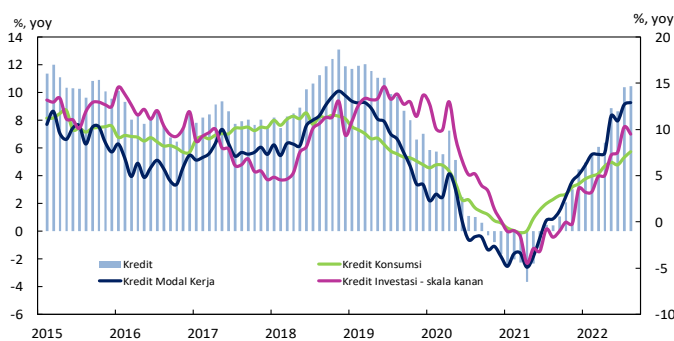
**Tabel 6. Pertumbuhan Kredit Berdasarkan Jenis Penggunaan (triliun Rp)**

Keterangan	2022		% (yoy)	
	Jun	Jul*	Jun'22	Jul'22*
<b>Kredit Modal Kerja (KMK)</b>	<b>2,824.3</b>	<b>2,812.4</b>	<b>12.7</b>	<b>12.9</b>
a.l: Industri Pengolahan	731.1	732.1	14.7	16.0
Pertanian, Peternakan, Kehutanan & Perikanan	217.4	228.2	17.9	23.8
<b>Kredit Investasi (KI)</b>	<b>1,598.2</b>	<b>1,584.1</b>	<b>10.3</b>	<b>9.5</b>
a.l: Pertanian, Peternakan, Kehutanan & Perikanan	247.5	241.8	4.4	3.2
Perdagangan, Hotel dan Restoran	238.1	230.7	7.2	4.9
<b>Kredit Konsumsi (KK)</b>	<b>1,737.4</b>	<b>1,747.2</b>	<b>7.0</b>	<b>7.6</b>
a.l: Kredit Pemilikan Rumah	602.5	607.8	6.8	7.0
Kredit Kendaraan Bermotor	108.3	109.6	8.4	11.0
Kredit Multiguna	1,026.6	1,029.8	6.9	7.6

Keterangan:

\*Data sementara

**Grafik 4. Pertumbuhan Kredit Berdasarkan Jenis Penggunaan (yoy)**



**Tabel 7. Kredit Properti (triliun Rp)**

Keterangan	2022		% (yoy)	
	Jun	Jul*	Jun'22	Jul'22*
<b>Kredit Properti</b>	<b>1,146.0</b>	<b>1,151.2</b>	<b>5.0</b>	<b>5.3</b>
KPR dan KPA	581.4	587.0	7.1	7.3
Konstruksi	381.0	379.9	(0.0)	(0.0)
Real estate	183.6	184.4	9.8	11.0

Keterangan:

\*Data sementara

## PERKEMBANGAN KREDIT<sup>5</sup>

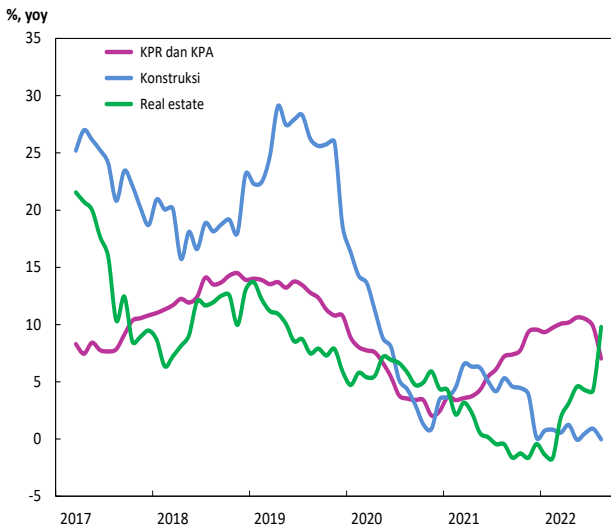
Kredit yang disalurkan oleh perbankan pada Juli 2022 tumbuh positif. Penyaluran kredit pada Juli 2022 tercatat sebesar Rp6.143,7 triliun, atau tumbuh 10,5% (yoy), setelah bulan sebelumnya tumbuh 10,4% (yoy). Kredit kepada perorangan tumbuh 10,0% (yoy), setelah tumbuh 9,4% (yoy) pada Juni 2022. Sementara itu, kredit kepada korporasi tumbuh 12,1% (yoy), setelah bulan sebelumnya tumbuh 12,5% (Tabel 5).

Berdasarkan jenis penggunaan, pertumbuhan penyaluran kredit pada Juli 2022 terjadi baik pada Kredit Modal Kerja maupun Konsumsi (Grafik 4). Kredit Modal Kerja (KMK) tumbuh 12,9% (yoy) pada Juli 2022, setelah tumbuh 12,7% (yoy) pada Juni 2022. KMK sektor Industri Pengolahan pada bulan Juli 2022 tumbuh sebesar 16,0% (yoy), setelah tumbuh 14,7% (yoy) pada Juni 2022 seiring pertumbuhan kredit pada sub sektor Industri Minyak Goreng dari Kelapa Sawit Mentah di Sumatera Utara dan Riau. KMK sektor Pertanian, Peternakan, Kehutanan dan Perikanan tumbuh 23,8% (yoy), setelah bulan sebelumnya tumbuh 17,9% (yoy).

Kredit Konsumsi (KK) tumbuh 7,6% (yoy) pada Juli 2022, setelah sebelumnya tumbuh 7,6% (yoy) pada Juni 2022 (Tabel 6). Kredit Investasi (KI) tumbuh 9,5% (yoy) pada Juli 2022, setelah bulan sebelumnya tumbuh 10,3% (yoy). KI sektor Pertanian, Peternakan, Kehutanan dan Perikanan tumbuh 3,2% (yoy) pada Juli 2022, setelah tumbuh 4,4% (yoy) pada Juni 2022. Sementara itu, penyaluran kredit sektor Properti tumbuh 5,3% (yoy) pada Juli 2022, setelah pada

<sup>5</sup> Kredit yang diberikan terbatas hanya dalam bentuk Pinjaman (*Loans*), dan tidak termasuk instrumen keuangan yang dipersamakan dengan pinjaman, seperti surat berharga (*Debt Securities*), tagihan akseptasi (*Banker's Acceptances*), dan Tagihan Repo. Selain itu, kredit yang diberikan tidak termasuk kredit yang diberikan oleh kantor Bank Umum yang berkedudukan di Luar Negeri, dan kredit yang disalurkan kepada Pemerintah Pusat dan Bukan Penduduk

**Grafik 5. Perkembangan Kredit Properti (yoy)**

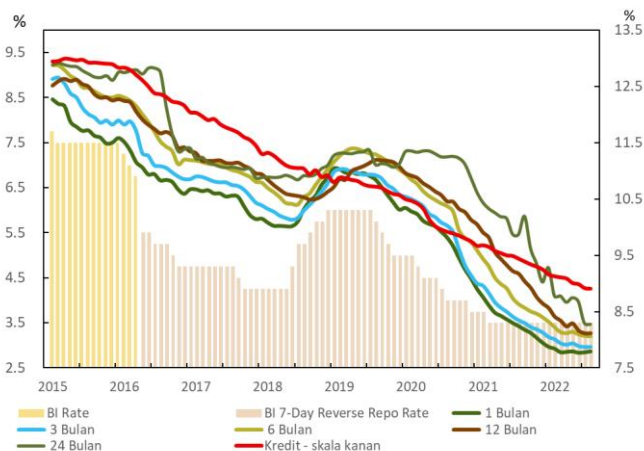


**Tabel 8. Kredit UMKM (triliun Rp)**

Keterangan	2022		% (yoy)	
	Jun	Jul*	Jun'22	Jul'22*
<b>Skala Usaha</b>				
Mikro	421.2	420.7	113.7	115.7
Kecil	458.1	464.6	21.7	22.0
Menengah	338.3	334.7	(26.7)	(26.7)
<b>Jenis Penggunaan</b>				
Modal Kerja	924.6	949.5	20.2	23.5
Investasi	293.0	270.6	10.2	2.6
<b>Total UMKM</b>	<b>1,217.5</b>	<b>1,220.0</b>	<b>17.6</b>	<b>18.2</b>

Keterangan:  
\*Data sementara

**Grafik 6. Perkembangan 7-Day Reverse Repo Rate, Suku Bunga Simpanan Berjangka dan Kredit**



bulan sebelumnya tumbuh 5,0% (yoy) (Tabel 7). Kredit KPR/KPA tumbuh 7,3% (yoy), setelah tumbuh 7,1% (yoy) pada Juni 2022. Sementara itu, kredit *Real Estate* tumbuh 11,0% (yoy), setelah bulan sebelumnya tumbuh 9,8% (yoy). Di sisi lain, kredit konstruksi berkontraksi sebesar 0,02% (yoy), setelah bulan sebelumnya berkontraksi sebesar 0,04% (yoy). Penyaluran kredit kepada UMKM pada Juli 2022 tumbuh 18,2% (yoy), setelah bulan sebelumnya tumbuh 17,6% (yoy) (Tabel 8). Kredit UMKM skala mikro tumbuh 115,7% (yoy) pada Juli 2022, setelah sebelumnya tumbuh 113,7% (yoy) pada Juni 2022. Sementara itu, Kredit usaha kecil tumbuh sebesar 22,0% (yoy) pada bulan laporan. Di sisi lain, kredit UMKM skala menengah berkontraksi 26,65% (yoy), setelah sebelumnya berkontraksi 26,71% (yoy) pada Juni 2022. Berdasarkan jenis penggunaan, pertumbuhan kredit UMKM dipengaruhi oleh Kredit Modal Kerja.

**SUKU BUNGA SIMPANAN DAN KREDIT**

Pada Juli 2022, suku bunga pinjaman dan simpanan relatif stabil dibandingkan bulan sebelumnya. Pada Juli 2022, rata-rata tertimbang suku bunga kredit tercatat sebesar 8,94%, setelah sebelumnya tercatat sebesar 8,94%. Suku bunga simpanan berjangka tenor 3 bulan dan 12 bulan tercatat sebesar 2,97% dan 3,27% pada Juli 2022. Sementara itu, suku bunga simpanan berjangka tenor 6 bulan dan 24 bulan tumbuh 3,20% dan 3,47% pada Juli 2022, setelah sebelumnya tumbuh masing-masing 3,21% dan 3,50%. Suku bunga simpanan berjangka 1 bulan tercatat sebesar 2,86% pada Juli 2022 (Grafik 6).

Lampiran 1. Tabel Uang Beredar dan Faktor-Faktor yang Memengaruhinya  
(Triliun Rp)

Uraian	2021							2022						
	Jun	Jul	Ags	Sep	Okt	Nov	Des	Jan	Feb	Mar	Apr	Mei	Jun	Jul*
<b>Uang Beredar (M2)</b>	<b>7,130.1</b>	<b>7,160.6</b>	<b>7,211.5</b>	<b>7,300.9</b>	<b>7,491.7</b>	<b>7,573.3</b>	<b>7,870.5</b>	<b>7,646.8</b>	<b>7,690.1</b>	<b>7,810.9</b>	<b>7,911.5</b>	<b>7,854.2</b>	<b>7,890.7</b>	<b>7,846.5</b>
<b>Uang Beredar Sempit (M1)</b>	<b>3,865.1</b>	<b>3,887.6</b>	<b>3,905.1</b>	<b>3,952.8</b>	<b>4,077.7</b>	<b>4,146.2</b>	<b>4,414.0</b>	<b>4,223.5</b>	<b>4,274.2</b>	<b>4,352.0</b>	<b>4,518.4</b>	<b>4,472.2</b>	<b>4,506.8</b>	<b>4,466.5</b>
Uang Kartal di Luar Bank Umum dan BPR	739.0	758.7	750.5	748.6	766.7	775.1	831.2	765.0	796.0	792.5	896.3	820.2	815.3	822.0
Simpanan Giro Rupiah	1,176.4	1,174.6	1,187.9	1,219.8	1,304.7	1,339.7	1,451.0	1,384.5	1,399.7	1,462.1	1,430.9	1,482.8	1,524.1	1,474.0
a.l.: Uang Elektronik	8.1	8.3	7.8	8.2	8.4	8.4	11.1	10.6	13.4	11.2	9.9	9.4	9.5	9.5
Tabungan Rupiah Ditarik Sewaktu-waktu	1,949.7	1,954.3	1,966.7	1,984.4	2,006.3	2,031.5	2,131.8	2,073.9	2,078.6	2,097.4	2,191.2	2,169.3	2,167.4	2,170.5
<b>Uang Kuasi</b>	<b>3,248.5</b>	<b>3,255.9</b>	<b>3,285.8</b>	<b>3,327.0</b>	<b>3,393.8</b>	<b>3,407.0</b>	<b>3,433.8</b>	<b>3,400.3</b>	<b>3,392.3</b>	<b>3,432.3</b>	<b>3,365.0</b>	<b>3,355.6</b>	<b>3,359.1</b>	<b>3,360.8</b>
Simpanan Berjangka	2,602.8	2,611.6	2,619.5	2,637.8	2,652.7	2,660.7	2,675.8	2,661.8	2,642.7	2,622.4	2,611.1	2,589.6	2,578.4	2,587.8
Rupiah	2,316.3	2,332.1	2,340.1	2,343.7	2,363.8	2,380.3	2,386.8	2,383.1	2,373.8	2,357.2	2,349.1	2,337.0	2,309.1	2,321.5
Valas	286.6	279.5	279.5	294.0	288.8	280.4	288.9	278.7	268.9	265.2	262.0	252.6	269.3	266.4
Tabungan Lainnya	219.7	222.9	225.1	236.3	237.8	243.0	245.1	251.4	254.2	264.5	259.4	255.9	264.6	262.2
Rupiah	75.4	75.4	77.2	80.4	81.6	83.9	86.3	85.2	85.1	85.3	85.5	85.3	84.9	85.3
Valas	144.3	147.5	148.0	155.9	156.2	159.1	158.8	166.2	169.1	179.2	173.9	170.6	179.8	176.9
Simpanan Giro Valuta Asing	426.0	421.5	441.1	453.0	503.3	503.3	513.0	487.1	495.5	545.4	494.5	510.1	516.1	510.8
Surat Berharga Selain Saham	16.5	17.1	20.6	21.1	20.2	20.1	22.7	23.1	23.6	26.6	28.1	26.4	24.8	19.2
<b>Faktor-Faktor Yang Memengaruhi Uang Beredar</b>	<b>7,130.1</b>	<b>7,160.6</b>	<b>7,211.5</b>	<b>7,300.9</b>	<b>7,491.7</b>	<b>7,573.3</b>	<b>7,870.5</b>	<b>7,646.8</b>	<b>7,690.1</b>	<b>7,810.9</b>	<b>7,911.5</b>	<b>7,854.2</b>	<b>7,890.7</b>	<b>7,846.5</b>
<b>Aktiva Luar Negeri Bersih</b>	<b>1,809.4</b>	<b>1,799.1</b>	<b>1,841.8</b>	<b>1,851.3</b>	<b>1,834.6</b>	<b>1,842.2</b>	<b>1,809.7</b>	<b>1,782.6</b>	<b>1,801.3</b>	<b>1,776.9</b>	<b>1,742.5</b>	<b>1,714.3</b>	<b>1,779.2</b>	<b>1,715.7</b>
<b>Aktiva Dalam Negeri Bersih</b>	<b>5,320.7</b>	<b>5,361.4</b>	<b>5,369.7</b>	<b>5,449.6</b>	<b>5,657.1</b>	<b>5,731.1</b>	<b>6,060.8</b>	<b>5,864.2</b>	<b>5,888.8</b>	<b>6,034.0</b>	<b>6,169.0</b>	<b>6,139.9</b>	<b>6,111.5</b>	<b>6,130.8</b>
Tagihan Bersih Kepada Pemerintah Pusat	797.3	835.8	858.3	918.0	1,037.3	1,113.4	1,127.3	996.3	929.9	885.8	813.0	794.7	685.9	743.6
Tagihan kepada Pemerintah Pusat	1,548.2	1,539.2	1,611.1	1,669.9	1,679.2	1,695.2	1,709.7	1,639.8	1,652.9	1,628.6	1,643.1	1,597.4	1,619.8	1,647.0
Kewajiban kepada Pemerintah Pusat	750.8	703.4	752.8	752.0	641.9	581.8	582.4	643.4	723.0	742.8	830.1	802.7	933.9	903.4
<b>Tagihan kepada Sektor Lainnya</b>	<b>6,006.5</b>	<b>6,008.3</b>	<b>6,023.0</b>	<b>6,147.5</b>	<b>6,153.0</b>	<b>6,222.1</b>	<b>6,259.5</b>	<b>6,222.7</b>	<b>6,298.3</b>	<b>6,423.3</b>	<b>6,515.9</b>	<b>6,553.2</b>	<b>6,690.3</b>	<b>6,689.9</b>
Tagihan k/ Lembaga Keuangan	-	-	-	-	-	-	-	-	-	-	-	-	-	-
Lainnya	339.0	335.4	339.7	391.0	394.1	411.0	406.1	383.3	399.6	405.3	408.2	421.1	428.4	436.1
Pinjaman yang Diberikan	227.0	224.4	229.6	224.6	224.2	225.1	240.7	254.4	258.8	244.7	252.5	255.3	267.4	270.1
Tagihan Lainnya	112.0	111.0	110.1	166.5	169.8	185.9	165.4	129.0	140.8	160.6	155.7	165.8	161.0	166.0
Tagihan kepada Pemerintah	-	-	-	-	-	-	-	-	-	-	-	-	-	-
Daerah	2.0	1.9	1.9	1.7	2.0	2.0	2.8	2.7	2.5	2.2	2.1	1.8	1.8	1.8
Pinjaman yang Diberikan	2.0	1.9	1.9	1.7	2.0	2.0	2.8	2.7	2.5	2.2	2.1	1.8	1.8	1.8
Tagihan Lainnya	0.0	0.0	0.0	0.0	0.0	0.0	-	-	-	-	-	-	-	-
Tagihan k/ Lembaga Bukan Keuangan	-	-	-	-	-	-	-	-	-	-	-	-	-	-
BUMN:	479.0	478.9	481.1	483.7	476.3	446.4	406.5	436.2	434.7	447.2	510.8	493.2	519.3	505.9
Pinjaman yang Diberikan	429.4	423.0	425.6	425.6	418.2	386.5	349.8	387.1	389.2	408.5	451.0	454.5	482.7	469.4
Tagihan Lainnya	49.6	55.9	55.6	58.1	58.1	59.9	56.6	49.1	45.5	38.7	59.8	38.7	36.6	36.5
Tagihan kepada Sektor Swasta	5,186.5	5,192.1	5,200.3	5,271.2	5,280.6	5,362.7	5,444.2	5,400.5	5,461.5	5,568.4	5,594.9	5,637.1	5,740.8	5,746.1
Pinjaman yang Diberikan	4,921.5	4,912.2	4,925.5	4,996.0	5,008.5	5,080.9	5,163.4	5,057.0	5,100.0	5,195.3	5,266.2	5,285.1	5,408.1	5,402.6
Tagihan Lainnya	265.0	279.8	274.8	275.2	272.1	281.8	280.7	343.4	361.6	373.2	328.7	352.0	332.7	343.5
<b>Modal</b>	<b>(1,873.4)</b>	<b>(1,896.2)</b>	<b>(1,901.8)</b>	<b>(2,001.5)</b>	<b>(1,999.2)</b>	<b>(2,024.8)</b>	<b>(2,023.6)</b>	<b>(2,024.1)</b>	<b>(2,031.7)</b>	<b>(1,942.8)</b>	<b>(1,908.6)</b>	<b>(1,916.7)</b>	<b>(1,943.8)</b>	<b>(1,972.5)</b>
<b>Lainnya Bersih</b>	<b>829.9</b>	<b>830.7</b>	<b>819.5</b>	<b>820.5</b>	<b>812.7</b>	<b>781.6</b>	<b>1,007.3</b>	<b>1,004.2</b>	<b>1,019.3</b>	<b>988.3</b>	<b>1,069.6</b>	<b>1,032.6</b>	<b>1,028.1</b>	<b>1,022.6</b>

**Keterangan:**

Sejak data Januari 2012 dilakukan perluasan cakupan BPR melalui penambahan BPR Syariah

Sejak 2021, tabungan rupiah yang dapat ditarik sewaktu-waktu direklasifikasi dari sebelumnya komponen uang kuasi, menjadi M1 karena sifatnya yang mudah digunakan untuk transaksi.

Sejak data Januari 2022, pelaporan Bank Umum bersumber dari Laporan Bank Umum Terintegrasi

\*Data sementara

## Lampiran 2. Pertumbuhan Uang Beredar dan Faktor yang Memengaruhinya (% , yoy)

Uraian	2021							2022						
	Jun	Jul	Ags	Sep	Okt	Nov	Des	Jan	Feb	Mar	Apr	Mei	Jun	Jul*
<b>Uang Beredar (M2)</b>	<b>11.6</b>	<b>9.0</b>	<b>7.1</b>	<b>8.2</b>	<b>10.5</b>	<b>11.0</b>	<b>14.0</b>	<b>13.0</b>	<b>12.8</b>	<b>13.3</b>	<b>13.6</b>	<b>12.1</b>	<b>10.7</b>	<b>9.6</b>
<b>Uang Beredar Sempit (M1)</b>	<b>14.9</b>	<b>13.6</b>	<b>10.6</b>	<b>11.2</b>	<b>14.6</b>	<b>14.7</b>	<b>17.9</b>	<b>17.1</b>	<b>18.3</b>	<b>18.7</b>	<b>20.8</b>	<b>18.4</b>	<b>16.6</b>	<b>14.9</b>
Uang Kartal di Luar Bank Umum dan BPR	13.4	13.5	12.6	11.0	8.3	8.8	9.4	7.4	14.0	14.4	22.3	10.3	10.3	8.3
Simpanan Giro Rupiah	19.3	15.7	8.1	10.3	21.4	23.3	32.4	31.9	28.8	28.8	28.0	32.6	29.6	25.5
a.l: Uang Elektronik	(12.7)	25.5	17.3	20.2	11.7	14.0	40.8	39.0	74.4	50.3	29.3	18.5	17.4	14.0
Tabungan Rupiah Ditarik Sewaktu-waktu	13.0	12.4	11.5	11.8	13.0	11.9	13.0	12.5	13.7	14.0	15.9	13.2	11.2	11.1
<b>Uang Kuasi</b>	<b>8.0</b>	<b>4.2</b>	<b>3.3</b>	<b>4.9</b>	<b>6.0</b>	<b>7.1</b>	<b>9.4</b>	<b>8.3</b>	<b>6.5</b>	<b>6.9</b>	<b>5.0</b>	<b>4.6</b>	<b>3.4</b>	<b>3.2</b>
Simpanan Berjangka	5.8	2.1	1.0	2.1	0.8	2.7	4.7	4.1	2.5	2.4	1.5	(0.1)	(0.9)	(0.9)
Rupiah	7.0	4.4	3.2	3.6	2.7	3.7	5.0	4.7	3.2	3.6	2.4	1.4	(0.3)	(0.5)
Valas	(3.1)	(13.9)	(14.7)	(8.4)	(12.5)	(4.4)	2.0	(0.8)	(3.1)	(6.9)	(5.6)	(12.1)	(6.0)	(4.7)
Tabungan Lainnya	9.7	7.5	4.6	11.6	10.9	10.8	10.9	17.8	18.3	20.3	22.5	18.6	20.5	17.6
Rupiah	15.3	10.3	12.6	20.3	20.2	19.7	18.8	19.7	19.6	20.2	20.0	16.9	12.6	13.2
Valas	6.9	6.1	0.9	7.6	6.6	6.6	7.1	16.8	17.6	20.3	23.7	19.4	24.6	19.9
Simpanan Giro Valuta Asing	23.2	17.2	18.5	20.1	41.9	34.9	41.1	31.8	26.1	26.8	17.2	27.4	21.1	21.2
Surat Berharga Selain Saham	(21.5)	(9.1)	5.8	(1.2)	(10.6)	(16.3)	(2.3)	8.4	17.5	46.2	59.3	45.5	50.7	12.3
<b>Faktor-Faktor Yang Memengaruhi Uang Beredar</b>	<b>11.6</b>	<b>9.0</b>	<b>7.1</b>	<b>8.2</b>	<b>10.5</b>	<b>11.0</b>	<b>14.0</b>	<b>13.0</b>	<b>12.8</b>	<b>13.3</b>	<b>13.6</b>	<b>12.1</b>	<b>10.7</b>	<b>9.6</b>
<b>Aktiva Luar Negeri Bersih</b>	<b>11.5</b>	<b>4.3</b>	<b>6.0</b>	<b>5.0</b>	<b>5.7</b>	<b>10.6</b>	<b>5.8</b>	<b>1.8</b>	<b>1.4</b>	<b>(1.5)</b>	<b>(4.4)</b>	<b>(2.9)</b>	<b>(1.7)</b>	<b>(4.6)</b>
<b>Aktiva Dalam Negeri Bersih</b>	<b>11.6</b>	<b>10.7</b>	<b>7.5</b>	<b>9.3</b>	<b>12.1</b>	<b>11.2</b>	<b>16.7</b>	<b>16.9</b>	<b>16.8</b>	<b>18.5</b>	<b>20.0</b>	<b>17.2</b>	<b>14.9</b>	<b>14.4</b>
<b>Tagihan Bersih Kepada Pemerintah Pusat</b>	<b>38.4</b>	<b>38.6</b>	<b>21.1</b>	<b>16.1</b>	<b>30.4</b>	<b>30.4</b>	<b>37.7</b>	<b>48.2</b>	<b>42.8</b>	<b>28.0</b>	<b>22.4</b>	<b>0.5</b>	<b>(14.0)</b>	<b>(11.0)</b>
Tagihan kepada Pemerintah Pusat	32.5	27.4	25.9	27.7	24.3	22.7	20.6	13.3	9.2	7.4	5.7	5.0	4.6	7.0
Kewajiban kepada Pemerintah Pusat	26.8	16.2	31.9	45.5	15.5	10.3	(2.8)	(17.0)	(16.1)	(9.9)	(6.7)	9.9	24.4	28.4
<b>Tagihan kepada Sektor Lainnya</b>	<b>1.2</b>	<b>1.5</b>	<b>1.8</b>	<b>3.2</b>	<b>3.4</b>	<b>5.6</b>	<b>5.4</b>	<b>6.1</b>	<b>7.3</b>	<b>8.9</b>	<b>10.1</b>	<b>9.9</b>	<b>11.4</b>	<b>11.3</b>
Tagihan k/ Lembaga Keuangan														
Lainnya	(3.1)	(4.0)	(2.7)	16.7	15.3	19.9	18.0	13.1	20.1	23.9	25.0	26.8	26.4	30.0
Pinjaman yang Diberikan	(8.3)	(7.9)	(4.6)	(1.8)	(1.7)	(1.6)	4.1	13.9	16.3	9.7	15.8	15.0	17.8	20.3
Tagihan Lainnya	9.4	5.0	1.3	56.4	49.4	63.1	46.5	11.8	27.7	54.4	43.6	50.5	43.7	49.5
Tagihan kepada Pemerintah														
Daerah	16.1	12.4	9.6	0.6	19.1	15.1	5.6	5.4	15.4	1.2	(0.9)	(15.0)	(10.6)	(7.5)
Pinjaman yang Diberikan	16.1	12.4	9.6	0.6	19.1	15.1	5.6	5.4	15.4	1.2	(0.9)	(15.0)	(10.6)	(7.5)
Tagihan Lainnya	(8.1)	(78.1)	(68.4)	(60.3)	(45.6)	(72.7)	(100.0)	-	-	-	-	-	-	-
Tagihan k/ Lembaga Bukan Keuangan														
BUMN:	(8.5)	(7.2)	(6.6)	(4.7)	(2.4)	(4.8)	(12.4)	(5.0)	(5.3)	(3.2)	9.3	4.0	8.4	5.7
Pinjaman yang Diberikan	(9.0)	(8.7)	(8.2)	(6.6)	(3.8)	(7.4)	(15.0)	(5.2)	(4.5)	(0.5)	8.9	7.0	12.4	11.0
Tagihan Lainnya	(4.4)	6.7	7.7	11.6	9.3	16.7	7.5	(3.3)	(11.9)	(24.4)	13.2	(22.4)	(26.2)	(34.7)
Tagihan kepada Sektor Swasta	2.5	2.7	2.9	3.1	3.2	5.5	6.2	6.7	7.6	9.0	9.2	9.4	10.7	10.7
Pinjaman yang Diberikan	1.8	1.7	2.3	3.1	3.9	5.7	6.7	6.1	6.5	7.3	8.6	8.5	9.9	10.0
Tagihan Lainnya	16.4	23.5	16.8	2.4	(7.9)	2.9	(2.7)	16.8	25.9	39.7	20.8	24.7	25.5	22.7
<b>Modal</b>	<b>9.9</b>	<b>6.1</b>	<b>5.2</b>	<b>8.8</b>	<b>8.8</b>	<b>11.6</b>	<b>9.3</b>	<b>9.9</b>	<b>10.7</b>	<b>7.0</b>	<b>4.1</b>	<b>3.5</b>	<b>3.8</b>	<b>4.0</b>
<b>Lainnya Bersih</b>	<b>139.7</b>	<b>122.8</b>	<b>83.2</b>	<b>65.7</b>	<b>50.9</b>	<b>25.3</b>	<b>41.2</b>	<b>36.8</b>	<b>36.9</b>	<b>30.8</b>	<b>30.0</b>	<b>33.7</b>	<b>23.9</b>	<b>23.1</b>

### Keterangan:

Sejak data Januari 2012 dilakukan perluasan cakupan BPR melalui penambahan BPR Syariah

Sejak 2021, tabungan rupiah yang dapat ditarik sewaktu-waktu direklasifikasi dari sebelumnya komponen uang kuasi, menjadi M1 karena sifatnya yang mudah digunakan untuk transaksi.

\*Data sementara

## Lampiran 3. Tabel Dana Pihak Ketiga di Perbankan (Triliun Rp)

DPK	2021							2022						
	Jun	Jul	Ags	Sep	Okt	Nov	Des	Jan	Feb	Mar	Apr	Mei	Jun	Jul*
<b>Rupiah</b>	<b>5,812.0</b>	<b>5,804.5</b>	<b>5,861.0</b>	<b>5,919.0</b>	<b>5,993.7</b>	<b>6,083.8</b>	<b>6,270.8</b>	<b>6,167.3</b>	<b>6,175.3</b>	<b>6,228.6</b>	<b>6,292.7</b>	<b>6,310.7</b>	<b>6,343.2</b>	<b>6,305.0</b>
Giro	1,273.1	1,261.1	1,286.5	1,324.0	1,356.5	1,392.6	1,487.3	1,425.6	1,442.7	1,495.9	1,473.2	1,521.7	1,565.6	1,511.5
Tabungan	2,113.4	2,117.4	2,139.2	2,153.2	2,176.8	2,211.1	2,293.6	2,256.1	2,256.6	2,273.3	2,366.7	2,345.0	2,353.6	2,356.7
Simpanan Berjangka	2,425.5	2,426.1	2,435.4	2,441.8	2,460.5	2,480.1	2,489.8	2,485.7	2,476.0	2,459.4	2,452.8	2,443.9	2,424.0	2,436.8
<b>Valas</b>	<b>921.8</b>	<b>915.3</b>	<b>936.4</b>	<b>975.2</b>	<b>987.0</b>	<b>986.1</b>	<b>982.5</b>	<b>952.7</b>	<b>953.3</b>	<b>1,009.7</b>	<b>950.3</b>	<b>955.5</b>	<b>989.3</b>	<b>979.4</b>
Giro	465.9	463.8	484.3	500.1	516.9	521.2	519.6	493.3	501.1	552.3	500.2	516.4	523.5	518.4
Tabungan	148.8	151.4	152.3	160.8	161.1	164.3	160.5	168.4	171.2	181.4	176.0	174.2	183.4	181.0
Simpanan Berjangka	307.1	300.0	299.8	314.3	309.0	300.6	302.4	291.1	281.0	276.0	274.1	264.9	282.5	280.0
<b>Total Jenis Simpanan</b>	<b>6,733.9</b>	<b>6,719.8</b>	<b>6,797.5</b>	<b>6,894.2</b>	<b>6,980.7</b>	<b>7,069.9</b>	<b>7,253.3</b>	<b>7,120.0</b>	<b>7,128.6</b>	<b>7,238.3</b>	<b>7,243.0</b>	<b>7,266.2</b>	<b>7,332.5</b>	<b>7,284.4</b>
Giro	1,739.0	1,724.9	1,770.8	1,824.1	1,873.4	1,913.7	2,006.9	1,918.8	1,943.7	2,048.2	1,973.4	2,038.1	2,089.1	2,029.9
Tabungan	2,262.2	2,268.8	2,291.5	2,314.0	2,337.9	2,375.4	2,454.1	2,424.5	2,427.9	2,454.6	2,542.7	2,519.2	2,537.0	2,537.7
Simpanan Berjangka	2,732.7	2,726.1	2,735.2	2,756.2	2,769.5	2,780.8	2,792.3	2,776.7	2,757.0	2,735.5	2,726.9	2,708.9	2,706.5	2,716.8

### Keterangan:

Cakupan DPK (Dana Pihak Ketiga) pada tabel di atas meliputi simpanan yang diblokir dan simpanan milik pihak ketiga (tidak termasuk simpanan milik Pemerintah Pusat dan Bukan penduduk), baik dalam Rupiah dan Valas, pada Bank Umum dan BPR (tidak termasuk kantor cabang yang beroperasi di luar wilayah Indonesia) dalam bentuk Giro, Tabungan, dan Simpanan Berjangka.

\*Data sementara

## Lampiran 4. Kredit yang Disalurkan Perbankan Kepada Sektor Swasta Domestik (Triliun Rp)

Keterangan	2021								2022						
	Jun	Jul	Ags	Sep	Okt	Nov	Des	Jan	Feb	Mar	Apr	Mei	Jun	Jul*	
<b>Kredit Investasi</b>	<b>1,449.3</b>	<b>1,446.6</b>	<b>1,450.2</b>	<b>1,463.2</b>	<b>1,437.9</b>	<b>1,485.8</b>	<b>1,492.9</b>	<b>1,485.2</b>	<b>1,508.0</b>	<b>1,520.8</b>	<b>1,536.7</b>	<b>1,540.1</b>	<b>1,598.2</b>	<b>1,584.1</b>	
Pertanian, Peternakan, Kehutanan & Perikanan	237.0	234.4	236.0	235.9	232.5	238.8	239.4	239.9	243.1	241.4	244.4	245.4	247.5	241.8	
Pertambangan dan Penggalian	56.2	62.2	60.5	60.5	57.4	63.1	67.3	71.3	71.1	74.5	83.0	81.7	96.6	96.4	
Industri Pengolahan	225.7	227.9	224.2	227.9	227.3	241.1	237.1	237.2	239.1	240.1	244.2	245.8	261.8	266.9	
Listrik, Gas dan Air Bersih	147.3	147.1	145.9	147.0	144.9	143.2	134.2	130.0	127.4	128.3	128.2	128.8	134.8	133.7	
Konstruksi	155.5	154.3	155.6	156.8	150.2	153.1	158.5	158.3	161.5	160.4	158.1	162.3	161.4	159.9	
Perdagangan, Hotel dan Restoran	222.1	220.0	220.6	222.1	221.3	225.0	225.0	222.9	234.2	237.2	239.1	236.4	238.1	230.7	
Pengangkutan dan Komunikasi	172.7	172.7	179.8	182.7	179.4	191.8	191.8	186.8	187.1	188.9	188.5	189.8	190.4	189.1	
Kuangan, Real Estat dan Jasa Perusahaan	148.3	146.8	146.5	149.6	146.3	150.3	160.3	163.4	166.4	172.1	171.4	170.8	186.9	185.7	
Jasa-jasa	84.6	81.3	81.3	80.7	78.5	79.3	79.3	75.3	78.2	77.8	79.8	78.9	80.7	80.1	
<b>Kredit Modal Kerja</b>	<b>2,506.4</b>	<b>2,491.0</b>	<b>2,502.2</b>	<b>2,543.5</b>	<b>2,563.3</b>	<b>2,552.0</b>	<b>2,586.2</b>	<b>2,539.2</b>	<b>2,558.1</b>	<b>2,624.5</b>	<b>2,715.7</b>	<b>2,741.6</b>	<b>2,824.3</b>	<b>2,812.4</b>	
Pertanian, Peternakan, Kehutanan & Perikanan	184.5	184.3	186.5	189.9	198.1	194.9	199.9	196.4	200.1	207.2	217.5	219.9	217.4	228.2	
Pertambangan dan Penggalian	70.1	68.6	74.1	74.2	75.8	75.1	74.3	74.0	74.8	78.1	90.7	91.6	98.8	94.1	
Industri Pengolahan	637.1	631.0	637.5	646.9	652.5	659.3	669.3	662.1	666.5	682.1	701.5	710.1	731.1	732.1	
Listrik, Gas dan Air Bersih	19.1	19.0	20.9	22.2	22.3	21.4	16.9	15.8	15.7	18.9	23.5	23.5	25.9	17.8	
Konstruksi	231.1	231.2	230.2	232.6	230.2	229.1	226.9	220.3	219.6	219.0	220.5	221.2	226.6	227.0	
Perdagangan, Hotel dan Restoran	863.7	870.3	865.1	875.0	874.1	877.7	882.9	869.1	878.7	899.4	916.8	930.6	942.1	938.1	
Pengangkutan dan Komunikasi	108.1	105.2	99.0	104.7	110.4	94.9	106.0	95.8	93.9	101.5	113.0	110.0	127.9	117.9	
Kuangan, Real Estat dan Jasa Perusahaan	292.6	282.6	288.4	295.4	298.9	295.8	303.1	301.3	308.0	314.7	325.4	328.8	345.0	348.3	
Jasa-jasa	100.2	98.8	100.4	102.6	101.0	103.7	107.0	104.3	100.8	103.6	106.6	105.8	109.5	109.0	
<b>Kredit Konsumsi</b>	<b>1,624.2</b>	<b>1,624.0</b>	<b>1,630.1</b>	<b>1,641.0</b>	<b>1,651.6</b>	<b>1,661.6</b>	<b>1,677.5</b>	<b>1,676.7</b>	<b>1,684.2</b>	<b>1,705.3</b>	<b>1,719.2</b>	<b>1,714.9</b>	<b>1,737.4</b>	<b>1,747.2</b>	
<b>Total</b>	<b>5,579.9</b>	<b>5,561.6</b>	<b>5,582.5</b>	<b>5,647.7</b>	<b>5,652.8</b>	<b>5,699.4</b>	<b>5,756.6</b>	<b>5,701.1</b>	<b>5,750.3</b>	<b>5,850.6</b>	<b>5,971.6</b>	<b>5,996.6</b>	<b>6,159.8</b>	<b>6,143.7</b>	

Keterangan:

\*Data sementara

## Lampiran 5. Kredit yang Disalurkan Perbankan Kepada Sektor Swasta Domestik (% , yoy)

Keterangan	2021								2022						
	Jun	Jul	Ags	Sep	Okt	Nov	Des	Jan	Feb	Mar	Apr	Mei	Jun	Jul*	
<b>Kredit Investasi</b>	<b>-0.8</b>	<b>-1.6</b>	<b>-1.0</b>	<b>0.0</b>	<b>-0.2</b>	<b>3.6</b>	<b>3.2</b>	<b>3.3</b>	<b>4.9</b>	<b>5.0</b>	<b>7.2</b>	<b>7.6</b>	<b>10.3</b>	<b>9.5</b>	
Pertanian, Peternakan, Kehutanan & Perikanan	3.2	1.8	0.9	0.6	-0.3	3.5	3.2	3.6	4.8	3.6	5.3	5.2	4.4	3.2	
Pertambangan dan Penggalian	0.7	11.3	10.6	15.9	9.1	26.4	37.8	46.5	45.1	48.3	67.3	57.9	72.0	55.0	
Industri Pengolahan	0.4	-0.5	-1.8	-0.8	1.3	6.6	0.5	1.2	3.4	4.9	7.5	7.2	16.0	17.1	
Listrik, Gas dan Air Bersih	-15.6	-16.4	-15.5	-13.0	-3.8	-3.2	-8.6	-9.6	-11.5	-13.8	-11.8	-10.7	-8.5	-9.1	
Konstruksi	7.9	6.6	7.5	5.9	0.5	3.0	3.6	3.8	6.4	4.8	3.9	7.3	3.8	3.6	
Perdagangan, Hotel dan Restoran	-3.0	-4.3	-3.2	-3.0	-3.3	-1.7	0.9	-0.3	5.1	6.4	7.8	7.4	7.2	4.9	
Pengangkutan dan Komunikasi	9.7	8.9	13.6	13.6	10.3	17.7	14.3	12.5	10.9	8.5	10.5	12.4	10.3	9.5	
Kuangan, Real Estat dan Jasa Perusahaan	-2.9	-4.0	-3.4	-1.1	-2.5	0.6	7.6	9.8	11.8	16.4	16.8	17.4	26.1	26.4	
Jasa-jasa	-8.5	-13.2	-12.5	-9.0	-11.9	-10.9	-11.8	-15.3	-12.2	-12.4	-8.6	-9.8	-4.6	-1.5	
<b>Kredit Modal Kerja</b>	<b>0.2</b>	<b>0.3</b>	<b>1.2</b>	<b>2.7</b>	<b>4.4</b>	<b>5.1</b>	<b>6.1</b>	<b>7.3</b>	<b>7.3</b>	<b>7.4</b>	<b>11.5</b>	<b>10.9</b>	<b>12.7</b>	<b>12.9</b>	
Pertanian, Peternakan, Kehutanan & Perikanan	12.1	13.9	15.1	12.0	17.4	14.2	15.2	15.6	14.9	16.4	21.0	20.7	17.9	23.8	
Pertambangan dan Penggalian	-12.1	-18.7	-17.2	-13.1	-2.2	9.1	14.2	13.9	15.8	22.6	42.5	38.8	40.9	37.2	
Industri Pengolahan	-3.4	-4.1	-2.3	-1.5	1.2	5.2	6.9	10.2	9.8	8.0	12.6	13.1	14.7	16.0	
Listrik, Gas dan Air Bersih	-46.6	-24.0	-4.3	7.4	16.8	12.8	-11.2	-16.2	-14.6	3.7	28.3	17.1	35.9	-6.4	
Konstruksi	3.8	3.5	2.7	2.9	0.3	-0.3	-0.7	-1.2	-1.8	-2.8	-1.3	-2.9	-1.9	-1.8	
Perdagangan, Hotel dan Restoran	2.3	3.8	3.1	3.9	3.6	4.6	4.0	5.0	5.5	5.8	7.6	8.9	9.1	7.8	
Pengangkutan dan Komunikasi	21.6	16.7	12.3	19.0	23.2	5.8	18.5	9.5	6.0	8.4	17.0	3.8	18.3	12.1	
Kuangan, Real Estat dan Jasa Perusahaan	-7.7	-9.8	-6.3	-1.3	1.8	0.8	2.5	5.8	9.3	9.7	14.8	13.6	17.9	23.3	
Jasa-jasa	11.8	11.0	13.4	16.8	14.0	15.3	18.5	16.5	8.7	9.2	11.5	8.1	9.3	10.3	
<b>Kredit Konsumsi</b>	<b>2.0</b>	<b>2.4</b>	<b>2.8</b>	<b>3.0</b>	<b>3.8</b>	<b>4.1</b>	<b>4.6</b>	<b>5.0</b>	<b>5.2</b>	<b>6.0</b>	<b>6.4</b>	<b>6.2</b>	<b>7.0</b>	<b>7.6</b>	
<b>Total</b>	<b>0.4</b>	<b>0.4</b>	<b>1.1</b>	<b>2.1</b>	<b>3.0</b>	<b>4.4</b>	<b>4.9</b>	<b>5.5</b>	<b>6.1</b>	<b>6.4</b>	<b>8.9</b>	<b>8.7</b>	<b>10.4</b>	<b>10.5</b>	

Keterangan:

\*Data sementara